

VIIa Convocatòria de Reconeixement  
Ciutats Amigues de la Infància

Ajuntament de Girona

Regidora d'Educació i Esports:

Isabel Muradàs i Vázquez

Telèfon: 972419403

Correu electrònic.

[educacio@ajgirona.cat](mailto:educacio@ajgirona.cat)

MEMÒRIA

Accions per a la infància i  
l'adolescència  
Ajuntament de Girona

Juny 2016

## ÍNDEX

1.	INTRODUCCIÓ .....	1
2.	REALITAT SOCIAL .....	2
3.	CONSELL D'INFANTS .....	2
4.	ÒRGAN DE PARTICIPACIÓ INTERNA .....	13
5.	ACCIONS PER A LA INFÀNCIA I L'ADOLESCÈNCIA .....	19
5.1.	ATENCIÓ SOCIAL.....	20
5.2.	SALUT .....	27
5.3.	EDUCACIÓ.....	29
5.4.	CULTURA, ESPORTS I LLEURE .....	398
5.5.	PROMOCIÓ ECONÒMICA .....	46
5.6.	MOBILITAT ESPAI PÚBLIC I SEGURETAT .....	52
6.	INFORMACIÓ ECONÒMICA .....	58
7.	ANNEXES .....	58



# 1. INTRODUCCIÓ

Els infants i adolescents són la part de la població que ens fa mirar la ciutat del futur amb els ulls més plens d'esperança i d'optimisme. Però, justament perquè són la part més jove de la població, hem de vetllar pels seus drets, uns drets universals que ens remeten a l'educació, la salut, la participació, l'atenció social, el lleure, l'esport, entre d'altres.

En el present document es mostra l'activitat que ha tingut l'Ajuntament de Girona en relació a la infància i l'adolescència majoritàriament durant el 2015 aportant la descripció, l'avaluació i la inversió pressupostària de cada una. Degut a la tipologia d'ens local que és l'Ajuntament de Girona, s'ha intentat fer una mirada d'ocell a cada un dels serveis aconseguint així dibuixar unes línies d'intervenció genèriques però no l'especificitat de cada una de les activitats realitzades al llarg del període de la recerca. A nivell metodològic, aportar que per tal de realitzar un document coherent amb el treball fet durant l'últim any, s'ha partit de la descripció de recursos i serveis que es van fer al Pla Local d'Infància i Adolescència (PLIA) actualitzant tot allò necessari.

Per tal que el treball fos participatiu i transversal en si mateix, des del Servei d'Educació com a líder del projecte, s'ha contactat amb les persones responsables de les diferents àrees per compartir la voluntat de l'elaboració del document i recollir la informació referent a les accions genèriques destinades a aquest col·lectiu.

Paral·lelament també s'han tingut en compte les aportacions del nucli dinamitzador del PLIA que actua com a taula de treball tècnica, transversal i especialista en el tema per validar i consensuar tot el procés de recollida d'informació i redacció del projecte.

A nivell d'estructura, destacar que s'ha optat per presentar tota la informació en quadres resum de les accions seguint també els àmbits del PLIA. Aquests no coincideixen amb les àrees de l'Ajuntament però sí que tenen una lògica d'intervenció. No obstant, la transversalitat en la intervenció és molt elevada així que en determinades accions ha estat difícil la seva sectorització.

Volem agrair la feina i la bona disposició de tots els responsables polítics i tècnics de les diferents àrees de l'Ajuntament, així com tècnics d'altres administracions i entitats, sense la col·laboració dels quals no hauria estat possible tot el treball que es mostra en aquest document.

Isabel Muradàs i Vázquez

Regidora d'Educació i Esports de l'Ajuntament de Girona

## 2. REALITAT SOCIAL

Des de fa molts anys Girona és Ciutat Educadora i treballa entorn als grans eixos que aquesta filosofia internacional transmet. Aquest segell ha actuat a la ciutat com un paraigües ple de conceptes, fites i una ideologia dins la qual els diferents governs han pogut traçar diversos camins en un mateix mapa.

Amb el present Equip de Govern, Girona posa de manifest conceptes genèrics que la defineixen cap a una ciutat transversal i global per si mateixa en la qual tothom hi té cabuda.

La participació com a element per conèixer les necessitats reals i per compartir el poder. La necessitat de la implicació de la població en la seva pròpia ciutat perquè aquesta obtingui una riquesa social i cultural.

Conseqüentment, l'apoderament de tots els ciutadans i ciutadanes donant-los veu i implicant-los en allò que els preocupa i ocupa. Un gran procés d'aprenentatge al llarg de la vida on els valors prenen un pes important.

A nivell pràctic, la transversalitat de totes les accions que provenen del mateix ens amb l'objectiu de ser plurals i accessibles a tothom. Transmetre la unitat del servei públic per poder donar respostes holístiques a les necessitats de les persones; l'orientació de totes les persones que necessiten el servei treballant així per a la seva realització personal i autonomia i la igualtat d'oportunitats de tots els gironins i gironines independentment del seu origen, religió o capacitat econòmica. Una Girona per a tothom i amb tothom.

A petita escala, tot això pot agafar la forma de l'esport com a eina inclusiva, l'educació com a element d'èxit, les ajudes per a facilitar l'accés, l'educació digital per obrir-nos al món, la formació professional per valorar-la i obtenir bons professionals, etc.

Una quantitat de petites línies estratègiques, cada una amb la seva direcció però amb un final comú: treballar per la ciutadania i per tant pels drets dels infants i joves de la ciutat.

## 3. CONSELL D'INFANTS

**Introducció:**

En el present apartat presentem el Consell d'Infants de la ciutat de Girona. Aquest òrgan de participació infantil és el resultat de més de 15 anys de realització de diferents accions participatives amb la infància de la ciutat.

Concretament el Consell d'Infants en el format actual té una vida de 6 mesos des de la seva constitució però tal i com queda exposat al punt de *relat del seu origen*, ha estat possible gràcies a la voluntat i el treball de crear projectes participatius des de fa 15 anys.

És per aquest motiu que es decideix estructurar els següents punts descrivint de forma quantitativa el Consell d'Infants en si i ampliar i donar valor a la trajectòria recorreguda exposant més detalladament els projectes que han servit com a fonaments de l'òrgan participatiu actual.

**Ajuntament de la localitat:** Ajuntament de Girona

**Nom de l'òrgan de participació infantil:** Consell d'infants

**Tècnic de referència:**

Nom i cognoms: Pilar Buil Fatás

Càrrec / funció: Tècnica d'Educació

Mail: pilar.buil@ajgirona.cat

Telèfon: 972 419 403

**Rang d'edat i sexe dels nens i nenes que hi participen:**

Els consellers i conselleres del Consell d'Infants de Girona són 48 nens i nenes (25 i 23 respectivament) de 5è i 6è de primària de 25 escoles diferents de la ciutat.

**Data de creació de l'òrgan de participació infantil:**

3 de Desembre de 2015, 7 mesos de funcionament.

**Nº de nens i nenes que han participat directe o indirectament a la dinàmica del Consell d'Infants:**

Durant els tallers d'aula que s'ha realitzat als 25 centres escolars que han volgut participar del projecte, s'han treballat aspectes d'educació en valors i foment de la participació (drets dels infants i dret de formar-ne part) amb totes les aules de 5è i 6è. Així doncs, s'ha arribat de forma directe a 48 consellers i conselleres i de forma indirecte com a receptors de la formació, participants en la votació, creadors de

propostes per traspasar als i les consellers/es i oients de les propostes acordades pel Consell, a **1962 nens i nenes de Girona** (947 de 5è i 1015 de 6è).

### **Relat del seu origen:**

En la sessió plenària del 30 de maig de 2002, el Consell Escolar Municipal per encàrrec de l'Ajuntament de Girona va aprovar una proposta per fomentar la participació dels infants en la construcció de la ciutat.

A partir d'aquest moment, la participació infantil sempre ha estat una voluntat política i com a conseqüència s'han realitzat diverses accions que es divideixen en tres grans parts:

<b>2004 – 2010</b>	Ajuntament dels nens i les nenes
<b>2013 – 2015</b>	Guia Turística de Girona feta per infants i adreçada a infants
<b>2015 - 2016</b>	Consell d'Infants

### **AJUNTAMENT DELS NENS I LES NENES:**

El projecte es basa sota la idea de Francesco Tonucci que considera els infants com a ciutadans del present i no només del futur. Aquest punt de partida implica que els infants participin activament en la construcció de la millora de la ciutat aportant un punt de vista diferent i treballant per a una ciutat oberta a necessitats i interessos diferents.

Té una estructura flexible i s'adapta a les necessitats i circumstàncies de cada moment i de cada projecte educatiu concret. Té com a finalitat permetre que els infants puguin desenvolupar un procés de participació per fer arribar les seves propostes i tenir la possibilitat de poder-les treballar conjuntament amb l'administració municipal.

Està liderat pel Servei Municipal d'Educació i compta amb l'assessorament tècnic de l'àrea de participació. D'acord amb les característiques del projecte, existeix una coordinació directa i permanent del Servei Municipal d'Educació amb l'àrea de la



Corporació implicada en el moment, la qual cada curs escolar varia en funció de la temàtica del projecte que s'hagi escollit.

En definitiva, el projecte constitueix un procés d'aprenentatge, de coresponsabilització, de treball en xarxa i transversal entre els diversos agents implicats: àrees de gestió de l'administració municipal, cos polític i tècnic, centres educatius (professorat i infants), entitats i col·laboradors/es externs/es.

### ***Objectius Generals:***

- Fomentar la participació activa del màxim nombre d'infants en el projecte.
- Introduir el paràmetre infant en la gestió municipal, en tant que ciutadans i ciutadanes del present i del futur de la ciutat.
- Potenciar la coresponsabilitat dels centres educatius i de l'Ajuntament en l'educació per a una cultura democràtica.

### ***Objectius Específics:***

- Detectar els interessos i les necessitats dels infants vinculades a les temàtiques gestionades per l'Ajuntament.
- Definir accions municipals concretes, a partir del treball en xarxa i transversal dels diferents agents implicats.
- Implementar les accions municipals proposades pels infants, per part de les àrees de gestió implicades.
- Facilitar un instrument d'educació per a la participació d'infants als centres educatius.

### ***Metodologia:***

A nivell metodològic, el projecte parteix del treball a l'aula que realitza el professorat implicat amb l'alumnat sobre un tema proposat per l'Ajuntament. Posteriorment, s'elegeixen els/les infants representants de cada grup per formar les *Trobades Intercentres* amb l'objectiu de posar en comú el treball realitzat a cada centre i compartir valoracions, opinions i propostes entre alumnes de les diferents escoles. Tota la feina realitzada en aquestes Trobades es concreta a les reunions de la

*Comissió dels nens i les nenes* on hi participa un/a representant de cada aula amb l'objectiu de consensuar les diferents propostes presentades i treballar-les conjuntament amb els tècnics municipals.

L'última fase del procés consisteix en la realització del *Plenari dels nens i les nenes*, on els infants exposen públicament el document de propostes sobre el tema a l'Alcalde i regidors/es de la Corporació. Aquestes propostes tenen com a finalitat ser valorades per poder-les incorporar en l'àrea de gestió municipal que s'escaigui.

Finalment, es fa una devolució als infants i mestres implicats, exposant-los quines propostes es duran a terme gràcies a la seva implicació i participació.

### ***Fases del projecte:***

#### ***FASE I- Curs 2004-05: prova pilot d'una activitat de participació infantil.***

Va consistir en el treball conjunt de 28 infants, de diferents escoles i barris de la ciutat, tècnics/es municipals i ciutadans/es del barri de Vila-roja, que varen participar en la **reforma de la plaça "Pablo Ruiz Picasso"** del barri de Vila-roja, inaugurada el 21 d'abril de 2007.

#### ***FASE II- Curs 2005-06: concreció i definició del projecte.***

Va consistir en el treball conjunt de 8 infants del grup del primer any, que al llarg de tres sessions varen complir l'encàrrec d'ajudar a definir el projecte de participació infantil, a partir de la seva experiència i amb l'aportació de les seves opinions, per tal de poder-les desenvolupar els propers cursos. Hi van participar 12 centres educatius.

#### ***FASE III- Curs 2006-07: prova pilot projecte de participació infantil l'Ajuntament dels nens i les nenes.***

S'implementa per primer cop el projecte, incorporant les innovacions proposades pels infants que varen participar en la II fase. A diferència dels cursos anteriors, s'incorpora la figura dels mestres i el treball a l'aula. Hi van participar 5 centres educatius. El tema seleccionat va ser les **Fires de Sant Narcís**.

#### ***FASE IV- Curs 2007-08: execució del projecte***

S'implementa, per segon cop el projecte, incorporant les innovacions proposades pels infants que varen participar en la III fase. Es va consolidant i es valora molt positivament la incorporació de la figura dels mestres i el treball a l'aula que es realitza

de forma paral·lela. Hi van participar 9 nens i nenes de 4 centres educatius. El tema seleccionat va ser ***Mou-te bé de casa a l'escola.***

FASE V- Curs 2008-09: projecte de participació infantil: *Biblioespais.gi*

S'implementa, per tercer cop el projecte, incorporant les innovacions proposades per infants i mestres que varen participar en la IV fase: es dirigeix a l'alumnat de 6è de primària i 1er d'ESO i se celebra la sessió plenària del Saló de Plens de l'Ajuntament connectada a través de videoconferència al Teatre Municipal per tal de poder interactuar tots els participants. Hi van participar 21 nens i nenes de 7 centres educatius. El tema seleccionat va ser **Biblioespais.gi**.

FASE VI- Curs 2009-10: projecte de participació infantil: *Fem esport, fem ciutat*

Es varia una mica l'estructura del projecte atenent les demandes que les escoles van fer el curs passat. Hi ha participat les tècniques d'esport i de l'EMPSA. Al final del treball l'alumnat elabora un document amb propostes i iniciatives per millorar la pràctica de l'esport a la ciutat. Aquest document final es lliura a l'Alcaldessa en l'acte del Plenari de l'Ajuntament dels nois i les noies. . Hi van participar 86 alumnes de 3 centres educatius. El tema seleccionat va ser **Fem esport, fem ciutat**.

El curs 2010-2011 es va tornar a fer una altra proposta als centres educatius però degut a la poca motivació del professorat davant el projecte només una escola va estar interessada i es va decidir deixar descansar el projecte.

Posteriorment es va valorar que era un projecte que demanava molta implicació per part dels docents i a dins l'aula i que necessitava d'una logística complicada. Conseqüentment, es va considerar oportú canviar el model donant pas a les següents experiències.

**GUIA TURÍSTICA DE GIRONA FETA PER INFANTS I ADREÇADA A INFANTS:**

Després de tres cursos en què des de l'Ajuntament no es va promoure cap activitat específica entorn a la participació dels infants de la ciutat, els cursos 2013-2015 es reprèn de nou una activitat en què la participació dels nois i les noies de les escoles en els afers de la ciutat fos essencial.

Igual que el curs 2010-2011 només una escola es mostra predisposada però aquesta vegada es decideix tirar-ho endavant amb un projecte interessant per aquests infants.

S'inicia el primer esborrany del Consell d'Infants sota el projecte de la realització d'una guia turística per a infants. Girona és una ciutat turísticament atractiva però totes les guies estan pensades per adults. Es proposa, doncs, a partir de diverses preguntes fets des del punt de vista dels infants, crear una guia per a tots els infants que visitin Girona.

**Objectius:**

- Fomentar la participació activa i la inclusió dels infants gironins en la vida de ciutat.
- Introduir els infants en la gestió municipal com a ciutadans de ple dret.

**Metodologia:**

El projecte consta de diferents fases:

1. Contacte amb l'escola participant i explicació de l'activitat i amb les àrees i serveis de l'Ajuntament que treballaran transversalment en la proposta.
2. Elaboració dels materials didàctics per part del Servei Municipal d'Educació, amb explicació de les activitats a fer (sortides a la ciutat, recerca d'informació, pluja d'idees, consulta d'altres guies, entrevistes amb responsables de Turisme i de Comunicació, etc. entre d'altres).
3. Execució dels materials didàctics
4. Redacció de la guia
5. Presentació pública de la guia
6. Difusió de la guia

**Participació:**

2 grups de 5è primària de l'escola Domeny fent un total de 43 alumnes de 11 i 12 anys.

**Continuïtat:**

Un cop feta i presentada públicament la Guia Turística de Girona per a infants feta per infants, es proposa a l'escola Domeny assumir-ne l'actualització i ampliació, amb el suport tècnic del Servei d'Educació, de l'Oficina de Comunicació i de l'Àrea de Comerç i Turisme de l'Ajuntament de Girona de la següent manera:

- Al final de cada curs escolar, els alumnes de sisè de l'escola Domeny passen el relleu als de cinquè.

- A principis de cada curs escolar, el personal tècnic encarregat de donar suport al projecte fa una sessió amb els alumnes de 6è per concretar els objectius del curs (repassar la informació que hi ha penjada per si alguna ha quedar obsoleta i proposar noves incorporacions).
- Durant el curs escolar, els alumnes de 6è treballen els continguts.
- A finals de curs, s'actualitzarien els continguts de la web d'acord amb el que s'ha treballat al llarg del curs.

\*Per a més informació es pot consultar l'enllaç de la guia turística:  
[http://www.girona.cat/turisme\\_infants/cat/](http://www.girona.cat/turisme_infants/cat/)

### CONSELL D'INFANTS:

Davant la minsa resposta per part dels centres educatius, es torna a plantejar als centres educatius l'interès de poder crear un nou Consell d'Infants amb un format diferent. A partir de les valoracions de les diferents accions des del 2004 i segurament gràcies als anys de respir i a l'augment en l'interès i predisposició davant temes participatius, es proposa el nou model, molts centres educatius es bolquen a la proposta i aquesta s'inicia de forma molt satisfactòria.

El Consell d'Infants és un òrgan de participació ciutadana format per nens i nenes de 10-12 anys on els infants poden exercir els seus drets com a ciutadans amb l'objectiu de millorar, a partir de la mirada dels infants, aspectes del municipi que passen desapercibuts pels adults.

L'òrgan té les funcions de conèixer, observar, comprendre, valorar, criticar, denunciar, proposar, dissenyar, representar i autoorganitzar-se. Un recull de valors i aprenentatges per a la participació.

Està liderat per la secció d'Educació amb coordinació amb la resta d'àrees de l'Ajuntament de Girona que hi prenen part més directe o indirectament.

### **Objectius generals:**

- Fomentar la participació dels infants en tant que ciutadans del present.
- Detectar els interessos i les necessitats dels infants.
- Incorporar noves vies de treball de representació i participació dins la gestió municipal.

- Treball dels drets dels infants d'acord amb Convenció dels drets dels infants.

### **Objectius específics:**

- Facilitar un espai de participació directa de nens i nenes en la gestió de la ciutat.
- Introduir a l'Ajuntament un plantejament de treball que incorpori les aportacions dels infants per a la construcció i el desenvolupament de la ciutat.
- Definir i concretar accions municipals a partir del treball conjunt de tècnics i infants.
- Col·laboració dels centres educatius per tal que els tutors i tutores dels Consellers i conselleres puguin treballar, d'acord amb el seu paper de representants d'un grup, amb els companys i companyes del grup. Els infants entenen que tots són el Consell d'Infants de Girona i tots hi tenen una part de responsabilitat.

### **Metodologia:**

#### CREACIÓ:

Durant l'any 2015 es fa un treball a nivell tècnic i polític per valorar un nou model de participació infantil. A nivell tècnic hi ha hagut una formació específica en el tema de la participació infantil per poder aconseguir plantejar un projecte actual que aconseguís la màxima representació possible.

Durant el febrer i març de 2015 es va assistir a la formació realitzada pel Departament de Benestar Social i família de la Generalitat de Catalunya i destinada als dinamitzadors de Consells d'Infants de diferents municipis de Catalunya: ELS CONSELLS LOCALS I EL CONSELL NACIONAL DE LA INFÀNCIA I L'ADOLESCÈNCIA DE CATALUNYA (CNIAC). ENFORTINT LA PARTICIPACIÓ DELS INFANTS.

Els formadors eren: Ana María Novella (professora de Universitat de Barcelona (UB), experta en participació infantil i col·laboradora del CNIAC Consell Nacional de Catalunya), Jaume Trilla (catedràtic de pedagogia), Íngrid Agud (Màster en Educació en Valors per a la ciutadania) i Assun Llena (Professora UB).

Un cop finalitzada la formació i amb els coneixements sobre la dinamització i l'impuls de la participació infantil, les experiències d'altres municipis i el reconeixement dels

punts forts i febles d'aquestes tipologia de projectes, es treballa per crear el nou model de Consell d'Infants de Girona.

Es conclou que els centres educatius són l'espai on permetrà arribar a més infants tant a l'hora de l'elecció dels consellers i conselleres com per tenir un espai on els nens i nenes del Consell poguessin compartir i treballar amb la resta d'infants. Per aquest motiu es va valorar demanar la seva implicació.

Per dotar de més valor el projecte i implicar als centres educatius de forma més activa es van proposar uns tallers pels alumnes de 5è i 6è per treballar la participació infantil i els drets dels infants.

Per realitzar aquests tallers, a l'octubre de 2015 la Sra. Ana María Novella va realitzar una formació interna sobre els drets dels infants (Convenció) i la participació infantil a les 4 educadores que posteriorment realitzarien els tallers a les aules dels centres educatius. Totes quatre eren persones del món de l'educació que ja estan realitzant tallers i sessions de Recursos Educatius per a l'Ajuntament de Girona.

(veure document annex amb material taller)

#### DESENVOLUPAMENT:

El Consell d'Infants vol facilitar a les escoles i al seu alumnat l'aprenentatge dels mecanismes de representació i participació democràtica.

El projecte consta de diferents fases:

1. Presentació del projecte a les escoles a través d'una reunió amb els directors/es i amb els que decideixen apuntar-se, una reunió amb els tutors/es de 5è i 6è.
2. Tallers a l'aula i en horari escolar amb els nens/es de 5è i 6è per part de dos tècnics especialitzats de l'Ajuntament de Girona per tal de treballar aspectes d'educació en valors i foment de la participació.
3. Elecció democràtica a cada classe dels consellers o conselleres del Consell d'Infants fet a l'escola i en horari escolar.
4. Trobades mensuals de tots els consellers i conselleres per debatre i fer propostes amb la seva mirada d'infant entorn al tema proposat per

l'Ajuntament, aquest any: el Pla especial de la Devesa. Es realitzen a un espai de la ciutat fora de l'horari escolar.

Els agents que queden implicats en el projecte són de forma més directe els nenes i nenes que actuen com a consellers i consellers, els centres escolars amb la voluntat de voler-hi participar, els nens i nenes de 5è i 6è , els i les mestres pel treball a l'aula i l'acompanyament als consellers/es, les famílies, l'equip de govern, els tècnics de l'àrea d'urbanisme i sostenibilitat i els d'educació com a tècnics fixes en el projecte.

### **Avaluació:**

El Consell d'Infants s'ha reunit mensualment al Centre Cívic del Mercadal de Girona fora de l'horari escolar i hi ha hagut una assistència molt regular.

S'han treballat sobre tres temes:

- Pla Especial de la Devesa, per encàrrec de l'Ajuntament (Veure annex document de treball).
- Creació d'un Logotip del Consell d'Infants, per decisió pròpia. Debat i acord de les bases del concurs del Logotip del Consell d'Infants per a tots els nens i nenes de 5è i 6è de les escoles participants. Posteriorment selecció de la imatge final. (Veure annex)
- Pla local d'infància i adolescència (PLIA), per encàrrec de l'Ajuntament. Coneixement i valoració del PLIA i posteriorment seguiment i incorporació de les indicacions i propostes.

En general els infants expressen haver estat molt motivats en la participació del Consell d'Infants. Hi ha hagut un treball actiu durant les sessions i amb els companys de classe. En aquesta part hi ha hagut algunes dificultats en trobar el temps i l'espai per compartir però s'han proposat pautes de millora i els resultat és positiu. També en aquestes situacions ha estat clau el paper dels docents ajudant als infants en el seu paper de representats.

A finals del mes de juny tindrà lloc una reunió d'avaluació amb els tutors dels centres educatius participants per rebre les seves aportacions per millorar i facilitar el treball als Consellers i Conselleres.



Com a conclusió podem afirmar que els infants representants valoren molt positivament la participació al projecte, s'ho han passat molt bé i han pogut fer arribar a l'administració les seves idees i opinions.

En un futur es pretén que alguns dels consellers participin al Consell d'Infants de Catalunya.

**Altres informacions:**

PARTICIPACIÓ de GIRONA EN EL XIV CONGRÈS DE CIUTATS EDUCADORES A ROSARIO (ARGENTINA) juny 2016

Girona, ha participat al Congrés de Ciutats Educadores on la Regidora d'Educació i Esports va presentar l'experiència del Consell d'Infants de Girona en format Speakercorner . L'experiència va estar molt ben valorada pels assistents.

## 4. ÒRGAN DE PARTICIPACIÓ INTERNA

**Introducció:**

En el següent punt presentem l'òrgan de participació interna de l'Ajuntament de Girona que actua de forma transversal en diferents temes d'infància i adolescència.

El motiu principal de la seva creació ha estat la realització del Pla Local d'Infància i Adolescència que ha elaborat l'Ajuntament però amb la intenció que fos el punt de partida a un treball més transversal i continu dins l'administració.

Per altra banda, destacar també que al llarg dels anys l'Ajuntament ha treballat amb diferents taules sempre amb l'objectiu de la coordinació i el treball conjunt.

Finalment, esmentar que l'Ajuntament té la intenció de crear una nova estructura participativa fusionant les inquietuds del projecte de Ciutats Educadores i el de Ciutat Amiga de la Infància entenent aquests dos projectes com a complementaris i elementals per a un bon treball de ciutat.

**Ajuntament de la localitat:** Ajuntament de Girona

**Nom de l'òrgan de coordinació interna:** Nucli dinamitzador

**Àrea que ho lidera:** Àrea d'Educació i Esports

**Regidora de referència:** Isabel Muradàs i Vazquez. Regidora d'Educació i Esports.

**Tècnic de referència:**

Nom i cognoms: Pilar Buil Fatás

Càrrec / funció: Tècnica d'Educació

Mail: pilar.buil@ajgirona.cat

Telèfon: 972 419 403

**Àrees representades a l'òrgan:**

Serveis Municipals d'Educació, d'Esports, de Joventut i Serveis Socials.

**Data de creació**

Octubre de 2014

**Relat del seu origen**

El Nucli Dinamitzador apareix amb la motivació de tenir una taula transversal d'Infància i Adolescència per tal que pugui guiar el procés del Pla Local d'Infància i Adolescència (PLIA).

L'Ajuntament de Girona, però, té l'hàbit de treballar amb aquesta tipologia de taules ja que prèviament s'han creat gran quantitat de taules transversals sempre amb l'objectiu de treballar de forma conjunta.

Se'n destaquen:

Nucli Dinamitzador
Taula de coordinació dels caps d'àrea de l'Ajuntament de Girona
Taula de coordinació dels Recursos Educatius de Girona
Comissió d'Educació Digital

**NUCLI DINAMITZADOR:**

El Nucli Dinamitzador és un equip de treball format per tècnics municipals interlocutors en matèria d'infància i adolescència per realitzar el Pla Local d'Infància (PLIA) de la Ciutat de Girona.

Es va crear per evitar l'elaboració d'un Pla "des de fora", i de comptar amb els referents locals encarregats de liderar el projecte amb l'objectiu de facilitar les tasques

de reflexió i treball de camp que cal dinamitzar durant el procés, generar un *feed-back* constant i permanent. Les característiques principals d'aquest òrgan són: la capacitat decisiva, el coneixement de l'entorn, la capacitat tècnica i de seguiment i l'avaluació del projecte.

En formen part tècnics municipals de les àrees de Serveis Socials, Educació, Esports i Joventut i es reuneix des de l'octubre de 2014, moment en què es va promoure i iniciar l'elaboració PLIA.

S'han realitzat diverses reunions de treball per:

1. Presentació del nucli dinamitzador i tasques a realitzar.
2. Definir el procés d'elaboració del Mapa de Recursos i Serveis.
3. Acordar i informar sobre els tallers participatius del PLIA realitzats amb els diferents agents.
4. Validar i definir els continguts del document de diagnosi
5. Proposta per treballar el Pla d'acció del PLIA

Aquest òrgan continua vigent com a taula de coordinació en temes d'Infància i Adolescència.

#### TAULA DE COORDINACIÓ DELS CAPS D'ÀREA DE L'AJUNTAMENT DE GIRONA

Històricament, l'Ajuntament de Girona té el bon hàbit de realitzar reunions de coordinació periòdica (setmanal, quinzenal, o mensual) entre els caps de les diverses àrees de l'Ajuntament per tal de treballar de forma transversal en els temes que afecten a la ciutadania.

Independentment del mandat que hi ha hagut al capdavant de la ciutat, sempre s'ha cregut amb aquesta línia de treball aportant a l'Ajuntament una visió interna coherent en la seva totalitat.

#### TAULA DE COORDINACIÓ DELS RECURSOS EDUCATIUS DE GIRONA

La Taula de Coordinació dels Recursos Educatius és un òrgan de coordinació per a serveis municipals i entitats ciutadanes que ofereixen activitats educatives als centres educatius des de qualsevol àmbit ciutadà i es va iniciar l'any 2008.

Té com a objectius:

- Coordinar els serveis municipals, les entitats i les empreses que ofereixen recursos educatius als centres escolars de la ciutat divulgant conjuntament tota l'oferta educativa per mitjà del Programa de Recursos Educatius anual.
- Vetllar per la qualitat pedagògica de les activitats i ampliar les propostes educatives d'acord amb les necessitats de l'alumnat i els dissenys curriculars escolars.
- Establir un espai favorable al coneixement, diàleg i treball conjunt entre entitats ciutadanes i centres educatius.
- Oferir formació continuada dels equips professionals que realitzen les activitats educatives als centres educatius.

Està liderat pel Servei Municipal d'Educació de l'Ajuntament que n'assumeix la secretaria tècnica.

A nivell metodològic es realitzen dues trobades l'any una per presentar l'oferta de recursos i l'altra per avaluar-los. S'aprofita també una d'aquestes reunions per oferir una jornada formativa amb l'objectiu de millorar i reflexionar en relació a un tema que implica a tots els agents. Per altra banda, s'organitza en comissions temàtiques (ciència, gènere, educació digital, etc.) que vetllen específicament pels recursos educatius d'aquests àmbits.

Està formada pels diferents serveis municipals de l'Ajuntament de Girona amb oferta educativa; les institucions públiques com fundacions, associacions, empreses, patronats o organitzacions no governamentals que tinguin també oferta educativa i les entitats públiques i privades que disposin d'una oferta qualificada d'activitats adreçada als centres educatius. Actualment, aquest conjunt queda representat per un total de 46 entitats i institucions diferents i 25 serveis de l'Ajuntament de Girona.

### COMISSIÓ D'EDUCACIÓ DIGITAL:

L'Ajuntament de Girona, ara fa dos anys (maig 2014) conscient que hi havia hagut casos de mal ús dels mòbils i, també, de les xarxes socials i altres accessos a la xarxa per part d'infants i joves, va iniciar una sèrie d'accions amb l'objectiu de sensibilitzar a la ciutadania (especialment infants i joves, famílies i professionals) en la necessitat del bon ús de les tecnologies de la comunicació.

Per aquest motiu, es va crear una comissió transversal de ciutat per tractar aquest tema i sumar esforços per detectar les necessitats i, sobretot, facilitar recursos tant als centres educatius com a les famílies en matèria d'educació digital.

En aquesta comissió hi ha representació de diferents serveis municipals implicats (a nivell municipal: Educació, Salut, Policia Municipal, Serveis Socials, Joventut) així com altres administracions de la ciutat (Mossos d'Esquadra, Departament d'Ensenyament i Dipsalut) també hi ha la representació de les famílies a través de la FAPAC (Federació d'Associacions de Pares i Mares de Catalunya)

Es reuneix regularment i ha anat ampliant els temes de treball a partir de les diferents preocupacions que afecten al col·lectiu.

S'han organitzat diferents accions:

- Elaboració d'una primera guia (dirigida a famílies) sobre Educació Digital . (acompanyament per a famílies)
- Xerrades per a famílies a les reunions d'inici de curs
- Recull de tots els recursos educatius que es realitzen a la ciutat des de les diferents àrees i administracions
- Converses adreçades a famílies i docents. **El meu fill 2.0** *una oportunitat per tornar a connectar*

La comissió ha començat a treballar d'altres temes d'interès per als joves i infants com. addiccions, bulling, etc.

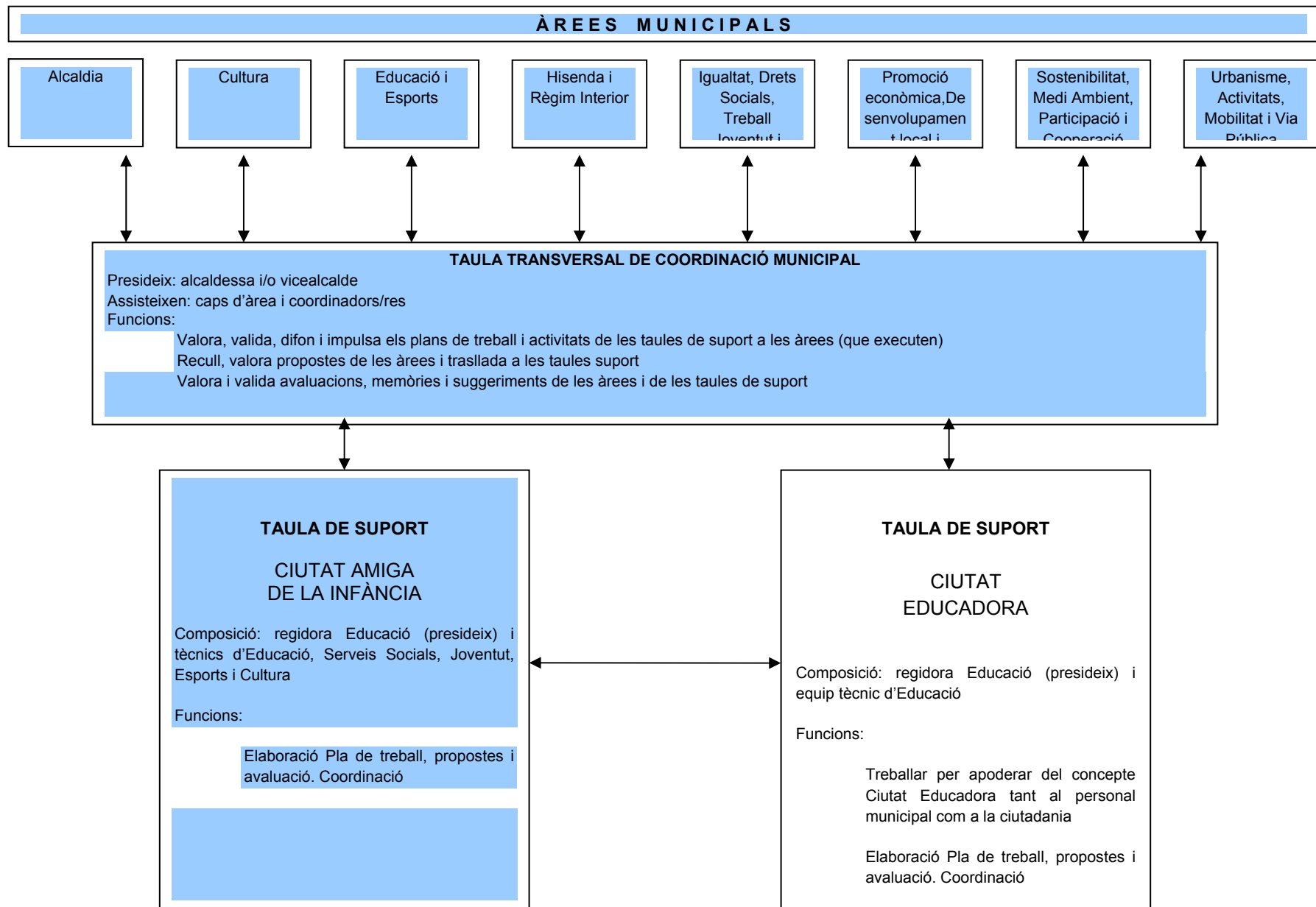
### **Nova proposta:**

Tenint en compte el recorregut fins ara i la necessitat de crear una estructura més completa que millori la transversalitat que inclogui totes les àrees de l'Ajuntament i que permeti un treball conjunt per valorar, aportar i decidir les línies d'actuació entorn a la Infància i l'Adolescència de Girona, es planteja un nou esquema d'organització.

La idea és poder activar la Taula Transversal de Coordinació Municipal i poder-la vincular a dues taules, la Taula de Suport de Ciutat Educadora i la Taula de Suport de Ciutat Amiga de la Infància.

L'Ajuntament està treballant dos processos paral·lels i cadascun d'ells necessita d'un treball transversal, és per aquest motiu que es creen aquestes Taules de suport una per cadascun dels projectes. Aquestes es vinculen a la Taula Transversal de Coordinació Municipal on hi ha totes les àrees representades cobrint tant la vessant tècnica com l'administrativa .

Aquesta estructura es concreta en el següent esquema.



## 5. ACCIONS PER A LA INFÀNCIA I L'ADOLESCÈNCIA

Per tal de recollir les accions que es realitzen des de l'Ajuntament de Girona s'ha organitzat el document segons àmbits temàtics seguint la mateixa estructura del PLIA:

- Atenció social
- Salut
- Educació
- Cultura, esports i lleure
- Promoció econòmica
- Mobilitat, espai públic i seguretat.

Tal i com s'ha dit anteriorment, aquests àmbits no coincideixen exactament amb l'organització interna de l'Ajuntament però sí que és útil per a una visió a nivell d'intervenció. El buidatge respon a accions del 2015.

Previ a la descripció de les accions, es presenta una enumeració de totes les àrees i serveis de l'Ajuntament que han intervingut en el procés:

- |                           |                       |
|---------------------------|-----------------------|
| - Educació                | - Salut               |
| - Atenció social          | - Turisme             |
| - Seguretat               | - Promoció i Ocupació |
| - Mobilitat i Via pública | - Cooperació          |
| - Joventut                | - Urbanisme           |
| - Cultura                 | - Sostenibilitat      |
| - Esports                 |                       |



## 5.1. ATENCIÓ SOCIAL

NOM DE L'ACCIÓ	
Equip d'Atenció a la Infància i l'Adolescència (EAIA)	
DESCRIPCIÓ	
Atenció a la infància o adolescència en risc de desemparament.	
OBJECTIUS	
<ul style="list-style-type: none"> <li>• Prevenció, diagnòstic, tractament i seguiment dels infants en risc de desemparament o en situació de desemparament i de llurs famílies.</li> </ul>	
POBLACIÓ DESTINATÀRIA	TEMPORALITAT
Infants i joves de 0 a 18 anys i llurs famílies	Indefinida
AVALUACIÓ QUANTITATIVA	AVALUACIÓ QUALITATIVA
<ul style="list-style-type: none"> <li>• 303 menors amb expedient obert</li> <li>• 204 menors atesos</li> <li>• 429 famílies ateses</li> <li>• 56 altes de menors</li> <li>• 65 baixes de menors</li> <li>• 39 casos oberts per valoració d'alt risc o desemparament i 17 per seguiment de mesura.</li> </ul>	No hi ha ítems ni indicadors definits.
PRESSUPOST	PARTIDA
43.260€	501 511.23110.22617
AREA/SERVEI QUE HO LIDERA	
Atenció Social	

NOM DE L'ACCIÓ	
Servei d'Informació i Atenció a les Dones (SIAD) i Projecte de marentalitat	
DESCRIPCIÓ	
Servei específic per a les dones de Girona que ofereix, des d'una perspectiva de gènere, informació, orientació i assessorament sobre els drets de les dones i tota mena de recursos que puguin respondre a les seves necessitats, especialment aspectes relacionats amb la violència masclista. Actua com a porta d'entrada al servei d'intervenció en violència de gènere i d'altres serveis existents de la ciutat d'interès per a les dones i els seus fills.	
OBJECTIUS	
<ul style="list-style-type: none"> <li>• Donar un suport a les mares víctimes de violència masclista, per tal que puguin reparar el dany que el maltractament ha provocat en elles i en els seus fill/es.</li> <li>• Treballar per l'apoderament de les dones en el seu rol de mares, enfortint les seves capacitats i habilitats marentals.</li> <li>• Promoure la resiliència familiar.</li> <li>• Prevenir la cronificació de la violència i/o la repetició de relacions violentes en el futur.</li> </ul>	
POBLACIÓ DESTINATÀRIA	TEMPORALITAT
Dones víctimes de violència masclista i els seus fills/es de 0 a 18 anys.	Indefinida
AVALUACIÓ QUANTITATIVA	AVALUACIÓ QUALITATIVA
16 nens/es de 3 a 18 anys.	No hi ha ítems ni indicadors definits.
PRESSUPOST	PARTIDA
47.086'45€	502.23140.2261
AREA/SERVEI QUE HO LIDERA	
Atenció Social	

NOM DE L'ACCIÓ	
Atenció a la dependència	
DESCRIPCIÓ	
Conjunt de serveis que treballen per atendre les persones dependents i les persones grans de Girona.	
OBJECTIUS	
<ul style="list-style-type: none"> <li>• Promoure l'autonomia i l'atenció a les persones dependents.</li> <li>• Oferir serveis d'atenció domiciliària que millorin la seva qualitat de vida ajudant a romandre en el seu entorn habitual i mantenint la seva autonomia.</li> <li>• Valorar la situació personal i social de les persones dependents i proposant els serveis i atencions necessaris per promoure el seu benestar.</li> </ul>	
POBLACIÓ DESTINATÀRIA	TEMPORALITAT
Infants i joves de 0 a 18 anys amb discapacitat i llurs famílies.	Indefinida
AVALUACIÓ QUANTITATIVA	AVALUACIÓ QUALITATIVA
81 nens/es	No hi ha ítems ni indicadors definits.
PRESSUPOST	PARTIDA
No es pot especificar ja que el pressupost està inclòs en un servei més ampli.	---
AREA/SERVEI QUE HO LIDERA	
Atenció Social	

NOM DE L'ACCIÓ	
Xarxa de Centres Cívics de la Ciutat de Girona	
DESCRIPCIÓ	
Són equipaments de titularitat pública municipal, que formen part de les polítiques socials de l'ajuntament.	
OBJECTIUS	
<ul style="list-style-type: none"> <li>Promoure la cultura, educació permanent i la inclusió per créixer, expressar-se i transformar.</li> </ul>	
POBLACIÓ DESTINATÀRIA	TEMPORALITAT
Tota la població, accions intergeneracionals.	Anual
AVALUACIÓ QUANTITATIVA	AVALUACIÓ QUALITATIVA
No hi ha ítems ni indicadors definits.	No hi ha ítems ni indicadors definits.
PRESSUPOST	PARTIDA
215.000€ per centre i per programació	Activitats centres cívics.
AREA/SERVEI QUE HO LIDERA	
Atenció Social	

NOM DE L'ACCIÓ	
Serveis Bàsics d'Atenció Social	
DESCRIPCIÓ	
<p>Els Serveis Socials d'Atenció Primària és la secció dels serveis socials que aglutina el Serveis Bàsics d'Atenció Social, els centres d'atenció socioeducativa a infants i joves (Centres Oberts i Centres Juvenils), i l'EAlA.</p> <p>Els Serveis Bàsics d'Atenció Social Servei generalista obert a tota la població, descentralitzat als diferents barris de la ciutat i que actua com a porta d'entrada al sistema de protecció social de les persones.</p> <p>Els Serveis Bàsics d'Atenció Social a Girona vertebraren l'atenció social a través de tres línies d'intervenció: el treball individual o familiar (treball de cas), el treball grupal (i eines d'intervenció de cas des del grup), i el treball comunitari (plans de desenvolupament comunitari en els barris).</p>	
OBJECTIUS	
Prevenir, promoure, mantenir i restablir l'equilibri dinàmic entre l'autonomia funcional de les persones i la seva integració relacional i social, en el marc de les xarxes familiars, socials i comunitàries.	
POBLACIÓ DESTINATÀRIA	TEMPORALITAT
Els SBAS es dirigeixen a tota la ciutadania, especialment a aquelles persones o famílies que en un moment concret presenten indicadors d'exclusió en algun àmbit (relacional, econòmic, laboral, formatiu, residencial, de ciutadania, de salut)	Servei permanent
COM S'AVALUA	
<ul style="list-style-type: none"> <li>- Quantitatiu: Abast i tipologia de l'atenció social rebuda (objectiu: diagnòstic social de necessitats i vulnerabilitats a la ciutat, i cobertura del servei).</li> <li>- Qualitatiu: avaluació de metodologies específiques a través de diferents projectes (assoliment d'objectius de resultat, replicabilitat metodològica, innovació, transferibilitat...)</li> <li>- Altres.</li> </ul>	
AVALUACIÓ QUANTITATIVA	AVALUACIÓ QUALITATIVA
<ul style="list-style-type: none"> <li>• 8.606 persones (4551 famílies) de les quals: <ul style="list-style-type: none"> <li>- 5976 persones han rebut atenció social</li> <li>- 2630 atenció puntual d'informació bàsica</li> </ul> </li> <li>• 1749 han utilitzat el servei per 1a vegada</li> </ul>	<p>Increment de les situacions de precarietat econòmica crònica o de llarga durada que repercuteix en l'àmbit relacional i de salut de les persones i les famílies.</p> <p>Treball en xarxa i transverstalitat com a eina de treball de la complexitat de situacions actuals</p>
PRESSUPOST	PARTIDA
Difícil quantificar per diversificació	Diferents partides.
AREA/SERVEI QUE HO LIDERA	
Atenció Social	

NOM DE L'ACCIÓ	
Programa de centres oberts de Girona	
DESCRIPCIÓ	
<p>Serveis diürns preventius, fora de l'horari escolar, que donen suport, estimulen i potencien l'estructuració i el desenvolupament de la personalitat, la socialització, l'adquisició d'aprenentatges bàsics i l'esbarjo, i compensen les deficiències socioeducatives de les persones ateses mitjançant el treball individualitzat, el grupal, la família, el treball en xarxa i amb la comunitat.</p> <p>Actualment hi ha 14 centres oberts (7 d'adolescents i 7 de infants) ubicats als 7 barris de Girona: Sta. Eugènia, St. Narcís, Taialà, Pont Major, Barri Vell, Girona Est, i Palau.</p>	
OBJECTIUS	
<p>Proporcionar atenció a tots els menors en situació de risc social afavorint el seu desenvolupament personal i integració social i l'adquisició d'aprenentatges, prevenint i evitant el deteriorament de les situacions de risc i compensant dèficits socioeducatius.</p>	
POBLACIÓ DESTINATÀRIA	TEMPORALITAT
<p>Infants i joves en situació de vulnerabilitat o risc en el seu desenvolupament personal i social.</p>	<p>Annual. Ritme de la programació per cursos escolars.</p>
COM S'AVALUA	
<ul style="list-style-type: none"> <li>- Avaluació de Cas. Avaluació diagnòstica i seguiment del pla de treball conjuntament amb SBAS. Indicador: compliment del objectiu de pla de treball pactats.</li> <li>- Avaluació del Programa socioeducatiu. Espais trimestrals i finals de revisió. Indicador: compliment dels objectiu estratègics. Avaluació participant.</li> </ul>	
AVALUACIÓ QUANTITATIVA	AVALUACIÓ QUALITATIVA
<ul style="list-style-type: none"> <li>• 418 infants i adolescents han participat del servei.</li> </ul>	<p>Resultats d'èxit respecte l'objectiu d'atenció socioeducativa setmanal a infants i adolescents en situacions de risc lleu i moderat.</p>
PRESSUPOST	PARTIDA
<p>326.333,80€</p> <p>Els Centres oberts són serveis externalitzats. Actualment presenten el Servei tres entitats segons els barris</p>	
AREA/SERVEI QUE HO LIDERA	
Atenció Social	

NOM DE L'ACCIÓ	
Espais Joves	
DESCRIPCIÓ	
Serveis i espais juvenils que atenen a la població de 16 a 29 anys des d'una perspectiva de dinamització, mobilització, generació d'activitats, tallers i espais d'intervenció per a prevenir la inactivitat juvenil i fomentar, entre altres coses, la definició d'una trajectòria vital.	
OBJECTIUS	
<ul style="list-style-type: none"> <li>• Diagnosticar, valorar, mesurar, les característiques individuals dels joves que passin pel servei.</li> <li>• Potenciar la millora de la xarxa relacional, l'augment de les relacions i vincles com un element positiu que afavoreixi la millora de l'autonomia.</li> <li>• Afavorir la connexió dels joves amb el seu entorn més proper.</li> </ul>	
POBLACIÓ DESTINATÀRIA	TEMPORALITAT
Joves de 16 a 29 anys	Anual
COM S'AVALUA	
AVALUACIÓ QUANTITATIVA	AVALUACIÓ QUALITATIVA
<ul style="list-style-type: none"> <li>• 292 joves atesos individualment</li> <li>• 488 tallers, cursos i projectes</li> <li>• 173 tallers específics d'estiu</li> <li>• 90 xerrades</li> <li>• 115 taller autoaprenentatge</li> <li>• 715 participants a 3 exposicions</li> </ul>	
PRESSUPOST	PARTIDA
118.571,54€	----
AREA/SERVEI QUE HO LIDERA	
Atenció Social	

## 5.2. SALUT

NOM DE L'ACCIÓ	
Projecte Centre Jove de Salut Integral	
DESCRIPCIÓ	
Es tracta d'un servei adreçat als adolescents i joves fins als 25 anys que estudien, viuen i/o treballen a la ciutat de Girona. Els àmbits d'intervenció són la salut afectiva/sexual i la salut emocional, arribant als nois i noies de forma individual o grup.	
OBJECTIUS	
Promoure la salut i prevenir les conductes de risc mitjançant una intervenció educativa, orientativa i assistencial, a través d'un discurs positiu.	
POBLACIÓ DESTINATÀRIA	TEMPORALITAT
Adolescents i joves fins als 25 anys (per sota no hi ha edat perquè cada persona inicia la pubertat a una edat diferent)	Tot l'any exceptuant l'agost en que el centre està tancat
COM S'AVALUA	
S'avalua a través d'indicadors fixats per a cada objectiu específic i que ens indiquen l'evolució del servei. També s'utilitzen qüestionaris de satisfacció amb el servei de forma periòdica entre els usuaris i enquestes de valoració pels tallers educatius grupals.	
AVALUACIÓ QUANTITATIVA	AVALUACIÓ QUALITATIVA
<ul style="list-style-type: none"> <li>• 674 usuaris, <b>264 dels quals menors de 18 anys (122 dones i 24 homes)</b></li> <li>• Visites: 1569 de les que <b>382 corresponen a menors de 18 anys</b></li> <li>• Tallers d'educació afectiva i sexual a grups específics arribant a un total de 168 nois i noies.</li> </ul> <p>Entregats de forma aleatòria es van recollir un total de 70 qüestionaris:</p> <ul style="list-style-type: none"> <li>- 100% consideren necessari un servei com aquest.</li> <li>- 93% s'han sentit ajudats/ajudades.</li> <li>- 100% recomanaria el Centre .</li> </ul>	<ul style="list-style-type: none"> <li>• El principal motiu de consulta en salut afectiva/sexual és l'orientació, informació i assessorament per a una sexualitat responsable.</li> <li>• El principal motiu de consulta en salut emocional és l'orientació personal.</li> <li>• Majoritàriament coneixen el servei pels talers educatius i pels amics.</li> </ul> <p>Com a suggeriments apunten augmentar l'edat d'atenció i fer més difusió del servei</p>
PRESSUPOST	PARTIDA
11.400 €  Es finança també amb convenis amb el Departament de Salut de la Generalitat de Catalunya i el Dipsalut.	512 31200 22610
AREA/SERVEI QUE HO LIDERA	
Salut	



NOM DE L'ACCIÓ	
Promoció d'hàbits saludables i benestar emocional per a centres oberts i altres col·lectius en situació d'especial vulnerabilitat.	
DESCRIPCIÓ	
Tallers, xerrades i activitats diverses pels infants, joves i educadors dels Centres Oberts de Girona per promoure els hàbits saludables i benestar emocional.	
OBJECTIUS	
<ul style="list-style-type: none"> <li>• Contribuir a millorar la salut dels infants i joves que assisteixen als centres oberts a través de diferents activitats formatives, lúdiques i dinàmiques.</li> <li>• Augmentar els hàbits saludables dels infants i joves dels centres oberts de Girona i també de les seves famílies.</li> <li>• Implementar una activitat comuna a tots els centres oberts de Girona que inclogui l'activitat física i la gestió emocional.</li> <li>• Treballar per a la incorporació d'activitats de gestió emocional com a eina preventiva amb col·lectius.</li> </ul>	
POBLACIÓ DESTINATÀRIA	TEMPORALITAT
Infants, joves i educadors dels centres socials.	Curs escolar
AVALUACIÓ QUANTITATIVA	AVALUACIÓ QUALITATIVA
<ul style="list-style-type: none"> <li>• Amb les activitats d'hàbits saludables han participat 11 centres socials (centres oberts i altres) i s'ha arribat a 180 infants, 225 joves, 36 professionals i 43 adults.</li> <li>• Amb l'activitat de benestar emocional han participat 29 centres socials (centres oberts i altres) i s'ha arribat a 508 usuaris i 46 professionals.</li> </ul>	<ul style="list-style-type: none"> <li>• El grau de satisfacció dels participants és alt. Es preveu continuar-ho i ampliar-ho el següent curs.</li> </ul>
PRESSUPOST	PARTIDA
---	---
AREA/SERVEI QUE HO LIDERA	
Salut	

### 5.3. EDUCACIÓ

NOM DE L'ACCIÓ	
Prevenió i tractament de l'Absentisme Escolar en l'etapa d'escolarització obligatòria i segon cicle d'educació infantil	
DESCRIPCIÓ	
Protocol de ciutat pel seguiment i prevenió de l'absentisme escolar	
OBJECTIUS	
<ul style="list-style-type: none"> <li>• Donar resposta als casos d'absentisme escolar que els centres educatius, havent exhaurit els recursos, no han pogut recuperar.</li> <li>• Garantir el compliment i aprofitament de l'escolarització obligatòria</li> </ul>	
POBLACIÓ DESTINATÀRIA	TEMPORALITAT
Centres educatius, famílies, infants i joves	Curs escolar
COM S'AVALUA	
Valoració de les dades globals de ciutat i de les actuacions dels casos seguits per la comissió amb la finalitat d'establir el Pla de treball del curs següent.	
AVALUACIÓ QUANTITATIVA	AVALUACIÓ QUALITATIVA
<ul style="list-style-type: none"> <li>• 39 casos seguits per la comissió: 11 primària i 28 ESO.</li> <li>• Accions realitzades: <ul style="list-style-type: none"> <li>○ 1 - Derivació a Fiscalia</li> <li>○ 11- Mediació policia amb la família</li> </ul> </li> <li>• Resultats: <ul style="list-style-type: none"> <li>○ 6 retorn regular al centre</li> <li>○ 11 baixes dels seguiment per haver complert 16 anys, haver canviat de municipi o haver exhaurit els recursos.</li> </ul> </li> </ul>	<ul style="list-style-type: none"> <li>• Singularitat de l'absentisme en la població d'ètnia gitana amb moltes dificultats per fer prevenió i tractament.</li> <li>• En general els resultats minsos, només el 15% dels tractats es recupera</li> <li>• Actuacions lentes</li> <li>• És més fàcil la intervenció i bons resultats a primària que a secundària.</li> <li>• Bona coordinació entre administracions i serveis.</li> </ul>
PRESSUPOST	PARTIDA
----	----
AREA/SERVEI QUE HO LIDERA	
Educació	

NOM DE L'ACCIÓ	
Projectes d'èxit i cohesió	
DESCRIPCIÓ	
<p>Conjunt de projectes que des de diferents punts de vista i a diferents franges d'edat vetllen per la cohesió i l'èxit escolar i personal d'infants i joves.</p> <p>Els projectes són: Rossinyol, Singular, Lectura al Sector Est, Taller lingüístic d'estiu i Tallers de reforç escolar de primària.</p>	
OBJECTIUS	
<ul style="list-style-type: none"> <li>• Facilitar l'acollida de l'alumnat nouvingut.</li> <li>• Reforçar les escoles de barri.</li> <li>• Proporcionar eines per prevenir l'abandonament escolar prematur.</li> <li>• Facilitar la graduació d'ESO.</li> </ul>	
POBLACIÓ DESTINATÀRIA	TEMPORALITAT
<p>Infants, joves i famílies nouvingudes i/o amb situacions socioculturals desfavorides.</p> <p>Joves desmotivats amb l'escolarització entre els 14 i els 16 anys.</p>	Curs escolar
AVALUACIÓ QUANTITATIVA	AVALUACIÓ QUALITATIVA
<ul style="list-style-type: none"> <li>• Rossinyol: 30 infants i joves amb les seves famílies, de 9 centres diferents.</li> <li>• Singular: 86 alumnes de 3r i 4t d'ESO de 9 centres diferents. 92 places d'activitat -77 sector privat i 15 públic.</li> <li>• Lectura al Sector Est (Lectura en veu alta): 60 alumnes dels centres de Girona Est.</li> <li>• Taller lingüístic d'estiu (lleure i català): 25 alumnes incorporats els darrers mesos de curs a ESO i 6è de primària.</li> <li>• Tallers de reforç escolar: 510 alumnes de primària.</li> </ul>	<ul style="list-style-type: none"> <li>• El reforç escolar és una eina d'equitat educativa, motiva l'èxit i facilitar el pas a secundària.</li> <li>• Facilitar l'aprenentatge de la llengua catalana és un element de cohesió social i educatiu.</li> <li>• Una bona acollida és un element de cohesió social i una eina de creixement personal.</li> <li>• A les escoles amb percentatge de població elevat d'immigració recent és molt positiu reforçar les bones pràctiques en relació a projectes curriculars i implicació de famílies en l'educació dels seus fills.</li> <li>• Aporta bons resultats en joves amb perfils d'abandonament escolar prematur.</li> </ul>
PRESSUPOST	PARTIDA
<p>7.850 €</p> <p>Altres inclosos en conceptes més amplis</p>	5003260022612 i parts d'altres
AREA/SERVEI QUE HO LIDERA	
Educació	

NOM DE L'ACCIÓ	
Oficina municipal d'escolarització (OME)	
DESCRIPCIÓ	
Servei amb cita prèvia per a les famílies amb fills que s'han d'escolaritzar i de coordinació entre administracions: Secretaria Comissions de Garantia d'Admissió i Taula Mixta de Planificació	
OBJECTIUS	
<ul style="list-style-type: none"> <li>• Orientar a les famílies en les qüestions relacionades a l'escolarització d'infants i joves.</li> <li>• Vetllar per la correcta aplicació de la normativa d'escolarització.</li> <li>• Fer seguiment de l'estat de l'escolarització aportant elements per a la planificació de qualitat.</li> </ul>	
POBLACIÓ DESTINATÀRIA	TEMPORALITAT
Famílies i centres educatius	Continu amb dinàmica de curs escolar
AVALUACIÓ QUANTITATIVA	AVALUACIÓ QUALITATIVA
<ul style="list-style-type: none"> <li>• 1.217 atencions a famílies (anys 2015)</li> <li>• 757 atencions per escolaritzar durant el curs escolar.</li> <li>• 47 reunions de comissions de Garantia d'Admissió (Bressol, primària i ESO)</li> <li>• 2 Taules Mixtes</li> </ul>	<ul style="list-style-type: none"> <li>• Una bona orientació i informació facilita l'equitat en l'accés.</li> <li>• És un dels serveis que fa una primera acollida a les famílies nouvingudes a la ciutat.</li> <li>• És difícil canviar les estadístiques i fer previsions a mitjà termini.</li> <li>• La bona coordinació entre serveis i administracions facilita la tasca de planificació i atenció.</li> </ul>
PRESSUPOST	PARTIDA
----	----
AREA/SERVEI QUE HO LIDERA	
Educació	

NOM DE L'ACCIÓ	
Serveis educatius atenció 0-3	
DESCRIPCIÓ	
Gestió de les Escoles Bressols Municipals i del Servei Estones.	
OBJECTIUS	
<ul style="list-style-type: none"> <li>• Treballar, juntament amb les famílies, en l'atenció dels infants de 0-3 anys per ajudar-los en el seu desenvolupament.</li> <li>• Oferir places d'escoles bressol a preus públics.</li> </ul>	
POBLACIÓ DESTINATÀRIA	TEMPORALITAT
Els infants de 0-3 anys i les seves famílies	Curs escolar
COM S'AVALUA	
<ul style="list-style-type: none"> <li>• Internament: amb les memòries de cada escola bressol.</li> <li>• Externament: enquesta individual a cada família.</li> </ul>	
AVALUACIÓ QUANTITATIVA	AVALUACIÓ QUALITATIVA
<ul style="list-style-type: none"> <li>• <b>Interna</b>, de l'equip: <ul style="list-style-type: none"> <li>○ Objectius: 8,23</li> <li>○ Activitats: 8,34</li> <li>○ Relació amb les famílies: 8,40</li> </ul> </li> <li>• <b>Externa:</b> <ul style="list-style-type: none"> <li>○ Mitjana global: 9,19</li> </ul> </li> </ul> <p>Puntuació sobre 10</p>	
PRESSUPOST	PARTIDA
402.000€	200 32610 22610 200 32610 22611
AREA/SERVEI QUE HO LIDERA	
Educació	

NOM DE L'ACCIÓ	
Projectes coordinació 0-18	
DESCRIPCIÓ	
Impuls per a la coordinació entre els diferents cicles de 0 a 18 anys: escoles bressol - parvulari, parvulari - primària i primària - secundària	
OBJECTIUS	
<ul style="list-style-type: none"> <li>• Donar a conèixer les diferents etapes educatives a les famílies.</li> <li>• Acostar el cicle 0-3 i el cicle 3-6 de l'etapa d'educació infantil.</li> <li>• Promoure i facilitar espais de trobada i relació i activitats entre professionals de les diferents etapes.</li> </ul>	
POBLACIÓ DESTINATÀRIA	TEMPORALITAT
Professionals dels centres educatius de la ciutat: escoles bressol o llars d'infants, escoles de primària, instituts...	Curs escolar
COM S'AVALUA	
-Internament: A partir de les memòries. -Externament: a partir d'enquestes als assistents als cursos o activitats.	
AVALUACIÓ QUANTITATIVA	AVALUACIÓ QUALITATIVA
<ul style="list-style-type: none"> <li>• 0-6: El 100% de les escoles bressol municipals tenen algun projecte compartit amb escoles de primària de la seva zona</li> <li>• Participació de 200 persones a la VI jornada 0-6</li> <li>• Participació de 157 persones a la Jornada d'intercanvi d'experiències</li> </ul>	<ul style="list-style-type: none"> <li>• Molt bona predisposició i valoració per part dels implicats.</li> </ul>
PRESSUPOST	PARTIDA
7.000€	200 32500 22611 200 32610 22610
AREA/SERVEI QUE HO LIDERA	
Educació	

NOM DE L'ACCIÓ	
Programa de recursos educatius	
DESCRIPCIÓ	
<p>Programa adreçat als centres educatius per afavorir el coneixement de la ciutat en sentit ampli i des de diferents àmbits: història, funcionament, medi ambient, infraestructures, salut, art, música, lectura, etc.</p> <p>Consta d'una oferta de més de 300 recursos educatius gestionats per diferents serveis municipals o entitats de la ciutat</p>	
OBJECTIUS	
<ul style="list-style-type: none"> <li>• Potenciar accions i programes, adreçats als centres educatius, per contextualitzar els aprenentatges a la ciutat i la seva realitat.</li> <li>• Potenciar i consolidar els recursos que fomentin la cohesió, la integració i els valors educatius i de ciutadania.</li> <li>• Facilitar i promoure el coneixement de la ciutat</li> <li>• Promoure activitats que siguin un complement als currículums escolars.</li> <li>• Transmetre els valors que es poden treballar amb l'esport. Tots ells aplicables a la vida diària: disciplina, constància, perseverança, respecte i molts altres.</li> <li>• Acostar l'art i les pràctiques artístiques contemporànies als infants i adolescents.</li> <li>• Foment i creació de nous públics</li> <li>• Donar a conèixer les causes i les conseqüències que provoquen les desigualtats entre els països empobrits i els enriquits.</li> <li>• Fomentar la lectura entre els infants de totes les edats incloses en el procés escolar, aprofitant les sinergies existents amb els centres educatius de la ciutat i buscant la complicitat de les famílies</li> </ul>	
POBLACIÓ DESTINATÀRIA	TEMPORALITAT
Centres educatius d'infantil, primària i secundària.	Curs escolar
COM S'AVALUA	
Qüestionaris d'avaluació a professorat i educadors	
AVALUACIÓ QUANTITATIVA	AVALUACIÓ QUALITATIVA
Usuaris: 22.166 Usos: 59.726	Global: 8,62 Material: 8,19
PRESSUPOST	PARTIDA
60.000€ de partida específica i altres imports difícils de quantificar per estar inclosos en altres partides	200 32600 22610 i altres
AREA/SERVEI QUE HO LIDERA	
Educació	

NOM DE L'ACCIÓ	
Manteniment, millora i subministraments d'edificis escolars	
DESCRIPCIÓ	
Actuacions per al manteniment i la millora dels edificis de les escoles públiques d'educació infantil i primària de la ciutat i escoles bressol municipals i els subministraments necessaris pel seu funcionament (llum, aigua i combustible). Un total de 30 edificis (23 educació infantil i primària i 7 escoles bressol)	
OBJECTIUS	
<ul style="list-style-type: none"> <li>• Garantir el funcionament regular i el bon estat de conservació de les instal·lacions productives, serveis i instrumentació dels equipaments.</li> <li>• Garantir els subministraments necessaris pel seu funcionament potenciant l'estalvi energètic</li> </ul>	
POBLACIÓ DESTINATÀRIA	TEMPORALITAT
Infants i famílies usuaris de les escoles	Anual
AVALUACIÓ QUANTITATIVA	AVALUACIÓ QUALITATIVA
No hi ha ítems ni indicadors definits.	No hi ha ítems ni indicadors definits.
PRESSUPOST	PARTIDA
2.748.300€	500 32300 22102 / 500 32300 22199 / 500 32300 22700 / 500 32300 21200 / 500 32300 22100 / 500 32300 22103 / 500 3260062200
AREA/SERVEI QUE HO LIDERA	
Educació	



NOM DE L'ACCIÓ	
Consell Municipal d'Educació (CEM)	
DESCRIPCIÓ	
Òrgan de consulta i participació de tots els membres de la comunitat educativa en l'àmbit territorial del municipi en temes d'ensenyament i educació	
OBJECTIUS	
<ul style="list-style-type: none"> <li>Promoure la coresponsabilització de la ciutadania en matèria d'educació i ciutat, a través de les diferents formes de participació activa de la comunitat, per tal d'afavorir la implementació de polítiques educatives de qualitat en el territori.</li> </ul>	
POBLACIÓ DESTINATÀRIA	TEMPORALITAT
Comunitat educativa de la ciutat (famílies, alumnes, docents, entitats culturals, socials, esportives, etc.)	Curs escolar
COM S'AVALUA	
A partir de la memòria, que es porta a aprovació del ple, amb un debat previ.	
AVALUACIÓ QUANTITATIVA	AVALUACIÓ QUALITATIVA
Es manté la participació dels assistents i el nombre d'activitats realitzades, sense augmentar ni disminuir	Es valora molt positivament el treball que fa el Consell sobre el tema de la participació a la ciutat a tots nivells
PRESSUPOST	PARTIDA
3.000 €	200 32500 22610
AREA/SERVEI QUE HO LIDERA	
Educació	

NOM DE L'ACCIÓ	
Ajuts, beques i reconeixements	
DESCRIPCIÓ	
<p>Programa d'Ajuts adreçats als centres educatius per la millora de la qualitat educativa, cohesió social, potenciar la innovació.</p> <p>Beca Pallach Beques Escoles Bressol Reconeixements a les millors notes d'ESO , Selectivitat Subvencions vàries</p>	
OBJECTIUS	
<ul style="list-style-type: none"> <li>• Donar suport, especialment en el context socioeconòmic actual, als centres educatius i les seves famílies en la concreció de projectes educatius o en el finançament d'algunes activitats incloses en la programació del centre</li> <li>• Facilitar la informació i la participació dels centres educatius en aquestes convocatòries.</li> <li>• Reconèixer a l'alumnat amb les millors notes</li> <li>• Potenciar a la innovació educativa</li> </ul>	
POBLACIÓ DESTINATÀRIA	TEMPORALITAT
Centres Educatius	Curs escolar
AVALUACIÓ QUANTITATIVA	AVALUACIÓ QUALITATIVA
No hi ha ítems ni indicadors definits.	No hi ha ítems ni indicadors definits.
PRESSUPOST	PARTIDA
314.830€	200 32600 48001
Més imports d'altres àrees	200 32600 48000
AREA/SERVEI QUE HO LIDERA	
Educació	

NOM DE L'ACCIÓ	
Patis oberts	
DESCRIPCIÓ	
Obertura, fora de l'horari escolar, dels patis de les escoles públiques d'Educació infantil i primària.	
OBJECTIUS	
<ul style="list-style-type: none"> <li>• Crear espais de trobada i convivència</li> <li>• Potenciar la cohesió social</li> <li>• Rendibilitzar l'ús d'espais públics</li> </ul>	
POBLACIÓ DESTINATÀRIA	TEMPORALITAT
Tota la ciutadania, però especialment infants i joves	Tot l'any
AVALUACIÓ QUANTITATIVA	AVALUACIÓ QUALITATIVA
Obertura de 4 patis No hi ha ítems ni indicadors definits.	No hi ha ítems ni indicadors definits. No hi ha registre del tipus d'ús que se'n fa
PRESSUPOST	PARTIDA
2.815€	200 32300 21200
AREA/SERVEI QUE HO LIDERA	
Educació	

## 5.4. CULTURA, ESPORTS I LLEURE

NOM DE L'ACCIÓ	
Programa municipal de casals d'estiu	
DESCRIPCIÓ	
Conjunt de casals esportius o d'educació en el lleure que es porten a terme els mesos de juliol o agost. L'organització de les activitats correspon a entitats ciutadanes i l'Ajuntament de Girona les emmarca en un programa que n'assegura la qualitat i l'accessibilitat. Inclou un pla d'integració i un programa de beques.	
OBJECTIUS	
<ul style="list-style-type: none"> <li>• Oferir una proposta d'activitats educatives en el període de vacances escolars</li> <li>• Garantir les condicions de qualitat i el contingut educatiu d'aquestes activitats</li> <li>• Assegurar l'accessibilitat al conjunt d'activitats per a tota la població</li> <li>• Col·laborar amb entitats ciutadanes en la realització de les activitats</li> </ul>	
POBLACIÓ DESTINATÀRIA	TEMPORALITAT
Infants i adolescents de la ciutat de Girona entre els 4 i els 17 anys.	Juliol i agost
AVALUACIÓ QUANTITATIVA	AVALUACIÓ QUALITATIVA
<ul style="list-style-type: none"> <li>• 3.146 participants</li> <li>• 740 becats</li> <li>• 152 Pla Integració</li> <li>• 421 monitors</li> </ul>	Es disposa d'enquestes de valoració que contesten les famílies
PRESSUPOST	PARTIDA
302.000 €	210 92500 22610 501 23110 48000 200 32300 22700
AREA/SERVEI QUE HO LIDERA	
Joventut	

NOM DE L'ACCIÓ	
Projecte d'activitats fisicoesportives	
DESCRIPCIÓ	
Activitats esportives adreçades a tota la ciutadania. Inclou el projecte d'activitats aquàtiques i el d'estiu.	
OBJECTIUS	
<ul style="list-style-type: none"> <li>• Acostar la pràctica de l'activitat física i l'esport a tota la ciutadania.</li> </ul>	
POBLACIÓ DESTINATÀRIA	TEMPORALITAT
Tota la ciutadania	Anual
AVALUACIÓ QUANTITATIVA	AVALUACIÓ QUALITATIVA
<ul style="list-style-type: none"> <li>• 1081 persones</li> <li>• 1262 places ofertes (85'66% cobertes)</li> <li>• 7'62 de grau de satisfacció dels participants.</li> <li>• 7'37de grau de satisfacció de les instal·lacions.</li> </ul>	Enquestes de satisfacció
PRESSUPOST	PARTIDA
139.550 €	201 34100 22611
AREA/SERVEI QUE HO LIDERA	
Esports	

NOM DE L'ACCIÓ	
Fem ciutat... fem esport!	
DESCRIPCIÓ	
Inclou dos projectes: "Activa't tot l'any" on es programen i recullen totes les activitats que es realitzen a Girona durant tot l'any i s'envien a la població i "Posa't a córrer" on es realitza un calendari amb totes les curses que es realitzen a la zona.	
OBJECTIUS	
<ul style="list-style-type: none"> <li>• Posar a l'abast de tota la ciutadania un ampli ventall d'activitats esportives i d'aquesta manera poder potenciar totes les vessants de l'esport: l'oci, la salut, la recreació i la competició, al llarg de l'any.</li> </ul>	
POBLACIÓ DESTINATÀRIA	TEMPORALITAT
Tota la ciutadania	Anual
AVALUACIÓ QUANTITATIVA	AVALUACIÓ QUALITATIVA
<ul style="list-style-type: none"> <li>• 253 activitats recollides a l'agenda esportiva (on-line)</li> <li>• 7.89 persones participant a les activitats del Servei d'Esports</li> <li>• 20.000 participants de les curses o marxes populars</li> </ul>	
PRESSUPOST	PARTIDA
70.000 €	201 34100 22611
AREA/SERVEI QUE HO LIDERA	
Esports	

NOM DE L'ACCIÓ	
Escola Municipal d'Art i Escola Municipal d'Humanitats	
DESCRIPCIÓ	
Activitats d'arts plàstiques i tallers d'escriptura.	
OBJECTIUS	
<ul style="list-style-type: none"> <li>• Promoure una formació en art per potenciar la creació artística a tots nivells.</li> <li>• Formar joves en l'escriptura creativa</li> </ul>	
POBLACIÓ DESTINATÀRIA	TEMPORALITAT
Infants i joves de 6 a 18 anys	Anual
COM S'AVALUA	
Mitjançant enquesta de satisfacció alumnes	
AVALUACIÓ QUANTITATIVA	AVALUACIÓ QUALITATIVA
<ul style="list-style-type: none"> <li>• La valoració de les activitats ha estat de 9,20 i un 9'4 respectivament.</li> </ul>	No hi ha ítems ni indicadors definits.
PRESSUPOST	PARTIDA
8.115,14€	125 33321 22611
AREA/SERVEI QUE HO LIDERA	
Cultura	

NOM DE L'ACCIÓ	
Museus i edificis emblemàtics de la ciutat	
DESCRIPCIÓ	
Activitats educatives per a escolars i familiars a la Casa Masó, Museu del Cinema i Museu d'Història de Girona	
OBJECTIUS	
<ul style="list-style-type: none"> <li>• Donar a conèixer la figura de Rafael Masó, del moviment noucentista i de l'arquitectura de l'autor a l'àmbit de les comarques de Girona i especialment, treballar les propostes didàctiques amb la perspectiva real de treball a l'escola.</li> <li>• Potenciar l'educació en el llenguatge cinematogràfic i contribuir a la formació de ciutadans i espectadors, amb capacitat d'interpretació i expressió crítica</li> </ul>	
POBLACIÓ DESTINATÀRIA	TEMPORALITAT
Infants i joves de 0 a 18 anys	Anual / Curs escolar
COM S'AVALUA	
Enquestes als docents	
AVALUACIÓ QUANTITATIVA	AVALUACIÓ QUALITATIVA
<ul style="list-style-type: none"> <li>• Nombre total d'usuaris del Servei Educatiu de la Casa Masó: 897</li> <li>• Nota mitjana de valoració dels docents 5 sobre 5</li> <li>• Nombre total d'usuaris del Servei Educatiu del Museu del Cinema: 22.140</li> <li>• Notes mitjanes de valoració global: Professors: 8,8</li> <li>• Infants: ESO: 8,6 i primària: 9,2</li> </ul>	No hi ha ítems ni indicadors definits.
PRESSUPOST	PARTIDA
55.726€	330 22797
AREA/SERVEI QUE HO LIDERA	
Cultura	



NOM DE L'ACCIÓ	
Programació estable de música i teatre i visites als espais	
DESCRIPCIÓ	
Cicle de concerts i espectacles dirigits a les escoles i a les famílies	
OBJECTIUS	
<ul style="list-style-type: none"> <li>• Foment i creació de nous públics.</li> <li>• Accés per escoles a un equipament musical professional.</li> <li>• Fomentar l'experiència del fet teatral i els valors relacionats</li> <li>• Donar a conèixer l'equipament patrimonial i els diversos oficis.</li> </ul>	
POBLACIÓ DESTINATÀRIA	TEMPORALITAT
Infants de 0 a16 anys i les seves famílies	Anual
AVALUACIÓ QUANTITATIVA	AVALUACIÓ QUALITATIVA
No hi ha ítems ni indicadors definits.	No hi ha ítems ni indicadors definits.
PRESSUPOST	PARTIDA
65.000€	Auditori
AREA/SERVEI QUE HO LIDERA	
Cultura	

NOM DE L'ACCIÓ	
Biblioteques de Girona	
DESCRIPCIÓ	
Conjunt de serveis educatius que s'ofereixen des de les diferents biblioteques de Girona a més a més dels propis serveis de préstec... S'hi inclou: apadrinament lector, activitats de promoció lectora, visites escolars, serveis de formació i dinamització informàtica i serveis d'extensió bibliotecària (biblioplaça i bibliopiscina)	
OBJECTIUS	
<ul style="list-style-type: none"> <li>• Foment de l'hàbit lector.</li> <li>• Impulsar el gust per la lectura.</li> <li>• Millora de les habilitats lectores d'aquells nens i nenes que ho necessitin.</li> <li>• Fomentar l'ús i coneixement de les tecnologies.</li> <li>• Apropar la lectura i els serveis bibliotecaris a totes les zones de la ciutat.</li> </ul>	
POBLACIÓ DESTINATÀRIA	TEMPORALITAT
Infants i joves de la ciutat	Anual
COM S'AVALUA	
Mitjançant enquestes anuals o d'activitats específiques	
AVALUACIÓ QUANTITATIVA	AVALUACIÓ QUALITATIVA
Una puntuació mitjana de 9	No hi ha ítems ni indicadors definits.
PRESSUPOST	PARTIDA
118.700€	121 33211 22612 121 33212 22611 200 32600 48001 Ajuntament digital Extensió bibliotecària
AREA/SERVEI QUE HO LIDERA	
Cultura	

## 5.5. PROMOCIÓ ECONÒMICA

NOM DE L'ACCIÓ	
Pla de mesures ocupacionals Girona Actua	
DESCRIPCIÓ	
Millora de l'ocupabilitat i foment del teixit empresarial per incentivar la contractació	
OBJECTIUS	
<ul style="list-style-type: none"> <li>• Apropar les persones usuàries a una ocupació que els permeti millorar la seva situació sociolaboral mitjançant accions integrals envers la seva ocupabilitat.</li> <li>• Facilitar a les empreses i entitats suport econòmic per millorar i mantenir les seves activitats econòmiques.</li> </ul>	
POBLACIÓ DESTINATÀRIA	TEMPORALITAT
<p>Persones joves 16-21 anys amb perfils competencials baixos.</p> <p>Persones joves entre 18 i 29 anys amb competències bàsiques i transversals adquirides.</p>	Continuada, des d'octubre de 2013
COM S'AVALUA	
A través d'indicadors d'inserció i de retorn al sistema educatiu reglat	
AVALUACIÓ QUANTITATIVA	AVALUACIÓ QUALITATIVA
103 joves participants, 64 dels quals inserits en el mercat de treball	No hi ha ítems ni indicadors definits
PRESSUPOST	PARTIDA
500.000€	Diferents partides.
AREA/SERVEI QUE HO LIDERA	
Ocupació	

NOM DE L'ACCIÓ	
Programa Joves per l'Ocupació	
DESCRIPCIÓ	
Accions d'orientació, tutorització i seguiment individualitzat. Formació i adquisició d'experiència professional en base a 6 itineraris professionalitzadors.	
OBJECTIUS	
<ul style="list-style-type: none"> <li>Facilitar la inserció laboral i fomentar el retorn al sistema educatiu.</li> </ul>	
POBLACIÓ DESTINATÀRIA	TEMPORALITAT
Joves entre 16 i 24 anys amb baixa qualificació i/o amb dèficits formatius (sense ESO o amb ESO però sense estudis post obligatoris)	15 mesos, amb una temporalitat anual des de l'any 2013
COM S'AVALUA	
A través d'indicadors d'inserció i de retorn al sistema educatiu reglat	
AVALUACIÓ QUANTITATIVA	AVALUACIÓ QUALITATIVA
90 joves participants i 60 joves inserits en el mercat de treball (52 relacionats amb l'itinerari formatiu i 8 en d'altres sectors)	No hi ha ítems ni indicadors definits
PRESSUPOST	PARTIDA
361.830€	Diferents partides.
AREA/SERVEI QUE HO LIDERA	
Ocupació	

NOM DE L'ACCIÓ	
Treball als Barris: casa d'oficis viverisme i manteniment hortes Sta. Eugènia	
DESCRIPCIÓ	
Programa mixt de formació en alternança amb el treball, en el marc del pla de manteniment i millora d'espais públics del barri de Santa Eugènia-Can Gibert, dins del projecte "Treball als Barris" del SOC i el "Pla de Barris 2005" del DPTOP de la Generalitat de Catalunya.	
OBJECTIUS	
<ul style="list-style-type: none"> <li>• Qualificació professional i inserció laboral a través de la formació en alternança amb el treball.</li> </ul>	
POBLACIÓ DESTINATÀRIA	TEMPORALITAT
Joves menors de 25 anys amb el graduat en ESO, en situació d'atur i empadronats al barri de Santa Eugènia-Can Gibert del Pla	1 any, amb una temporalitat anual des de l'any 2009
COM S'AVALUA	
A través d'indicadors d'inserció i de retorn al sistema educatiu reglat	
AVALUACIÓ QUANTITATIVA	AVALUACIÓ QUALITATIVA
10 joves participats en el programa i contractats a través del mateix.	No hi ha ítems ni indicadors definits
PRESSUPOST	PARTIDA
126.353,90€	Diferents partides.
AREA/SERVEI QUE HO LIDERA	
Ocupació	

NOM DE L'ACCIÓ	
Guia turística per a infants	
DESCRIPCIÓ	
Guia turística destinada a infants que visitin Girona elaborada pels alumnes de l'Escola Domeny. Es troba disponible al web de Turisme de l'Ajuntament de Girona.	
OBJECTIUS	
<ul style="list-style-type: none"> <li>• Donar a conèixer els atractius de la ciutat susceptibles d'interès per al públic infantil a través de la mirada dels propis infants de la ciutat.</li> </ul>	
POBLACIÓ DESTINATÀRIA	TEMPORALITAT
Nens i nenes entre 3 i 14 anys	Annual
AVALUACIÓ QUANTITATIVA	AVALUACIÓ QUALITATIVA
No hi ha ítems ni indicadors definits.	Valoració molt positiva atès s'ha pogut disposar d'una eina que no existia i que està essent molt útil
PRESSUPOST	PARTIDA
---	---
ÀREA/SERVEI QUE HO LIDERA	
Turisme	

NOM DE L'ACCIÓ	
Accions de promoció del turisme i coneixement de la ciutat	
DESCRIPCIÓ	
<ul style="list-style-type: none"> <li>• Mapa turístic: Edició del mapa turístic de la ciutat incorporant elements d'interès per al públic infantil i adolescent (parcs infantils, les zones de pícnic , recursos culturals d'interès, etc.)</li> <li>• Circuits d'orientació: activitats per descobrir la ciutat de Girona i el seu entorn natural d'una manera lúdica.</li> <li>• Trenet turístic: Recorregut pels espais més emblemàtics de la ciutat amb el tren turístic "Girona city Tour"</li> </ul>	
OBJECTIUS	
<ul style="list-style-type: none"> <li>• Proporcionar la informació sobre els recursos i serveis turístics de Girona al públic infantil/adolescent que visita la ciutat.</li> <li>• Promocionar una iniciativa que permeti descobrir la ciutat d'una manera diferent i divertida destinada a un públic familiar i a escoles i instituts.</li> <li>• Oferir una manera alternativa de descobrir la ciutat.</li> </ul>	
POBLACIÓ DESTINATÀRIA	TEMPORALITAT
Famílies i infants i joves de 0 a 18 anys.	Anual
AVALUACIÓ QUANTITATIVA	AVALUACIÓ QUALITATIVA
<ul style="list-style-type: none"> <li>• Mapa turístic: edició de 200.000 exemplars.</li> <li>• Trenet turístic: 4.064 nens i nenes</li> <li>• Circuits d'orientació (1 de maig de 2015 - març de 2016): 830 nens i nenes (de fins a 12 anys)</li> </ul>	Valoracions positives per part dels participants.
PRESSUPOST	PARTIDA
15.400€	320 43210 22611
ÀREA/SERVEI QUE HO LIDERA	
Turisme	

NOM DE L'ACCIÓ	
Activitats infantils en el marc d'esdeveniments turístics de la ciutat	
DESCRIPCIÓ	
Organització d'activitats promogudes i adreçades al públic infantil i familiar durant Girona Temps de Flors i l'esdeveniment "Girona 10"	
OBJECTIUS	
<ul style="list-style-type: none"> <li>• Donar a conèixer la ciutat, els seus atractius i la seva cultura al públic infantil i familiar</li> <li>• Fer partícip a la societat gironina, inclosa la infantil i adolescent, en l'organització del Girona Temps de Flors.</li> </ul>	
POBLACIÓ DESTINATÀRIA	TEMPORALITAT
Nens i nenes entre 3 i 18 anys	Girona 10: 23, 24 i 25 de gener de 2015 Temps de Flors: maig
AVALUACIÓ QUANTITATIVA	AVALUACIÓ QUALITATIVA
No hi ha recompte numèric de la participació a totes les activitats realitzades.	Valoració molt positiva per part d'organitzadors i participants.
PRESSUPOST	PARTIDA
4.000€	---
ÀREA/SERVEI QUE HO LIDERA	
Turisme	



## 5.6. MOBILITAT ESPAI PÚBLIC I SEGURETAT

NOM DE L'ACCIÓ	
Finançament emissió Targeta BUS 12 (T12)	
DESCRIPCIÓ	
Subvenció de l'alta de les targetes per a viatges amb tarifa gratuïta de nens i nenes de 4 a 12 anys en totes les línies del transport urbà de Girona (TMG)	
OBJECTIUS	
<ul style="list-style-type: none"> <li>• Utilitzar el bus urbà per anar i tornar de l'escola.</li> <li>• Aprendre l'hàbit d'utilitzar el bus per als transports de la ciutat.</li> <li>• Facilitar que tots els infants de 4 a 12 anys puguin utilitzar el transport públic evitant que l'economia sigui un impediment.</li> </ul>	
POBLACIÓ DESTINATÀRIA	TEMPORALITAT
Infants de 4 a 12 anys.	Permanent
AVALUACIÓ QUANTITATIVA	AVALUACIÓ QUALITATIVA
El número d'usuaris de la targeta ha crescut exponencialment des de que es subvenciona l'alta. 1395 usuaris el 2015	No hi ha ítems ni indicadors definits.
PRESSUPOST	PARTIDA
76. 626€	---
ÀREA/SERVEI QUE HO LIDERA	
Mobilitat i Via Pública	

NOM DE L'ACCIÓ	
Targeta BUS 18	
DESCRIPCIÓ	
Tarifa reduïda en els viatges de bus urbans per a nois i noies de 13 a 18 anys empadronats a Girona.	
OBJECTIUS	
<ul style="list-style-type: none"> <li>• Utilitzar el bus urbà per anar i tornar de l'institu.</li> <li>• Aprendre l'hàbit d'utilitzar el bus per als transports a la ciutat.</li> <li>• Facilitar que tots els joves de 13 a 18 anys puguin utilitzar el transport públic evitant que l'economia sigui un impediment.</li> </ul>	
POBLACIÓ DESTINATÀRIA	TEMPORALITAT
Joves de 13 a 18 anys.	Permanent
AVALUACIÓ QUANTITATIVA	AVALUACIÓ QUALITATIVA
El número d'usuaris de la targeta ha crescut exponencialment des de que es subvenciona l'alta. 3.663 usuaris el 2015.	No hi ha ítems ni indicadors definits.
PRESSUPOST	PARTIDA
275.000 €	Diverses partides.
ÀREA/SERVEI QUE HO LIDERA	
Mobilitat i Via Pública	

NOM DE L'ACCIÓ	
Camins escolars segurs	
DESCRIPCIÓ	
Acció per afavorir que els alumnes vagin a l'escola d'una manera autònoma i segura oferint-los un recorregut senyalitzat i segur.	
OBJECTIUS	
<ul style="list-style-type: none"> <li>• Estudiar, proposar i implantar actuacions de mobilitat i de caire urbanístic orientades a augmentar la seguretat viària dels vianants, ciclistes i altres usuaris de la via pública</li> <li>• Fomentar l'ús de modes sostenibles i altres mesures de caràcter social per conscienciar als pares i mares, professors i alumnes de la necessitat d'accedir a l'escola en mitjans de transport sostenibles.</li> <li>• Crear recorreguts de camins segurs per a totes les escoles de Girona ciutat.</li> </ul>	
POBLACIÓ DESTINATÀRIA	TEMPORALITAT
Infants de 3 a 12 anys i les seves famílies.	Fins a 2020
AVALUACIÓ QUANTITATIVA	AVALUACIÓ QUALITATIVA
<ul style="list-style-type: none"> <li>• S'ha realitzat el projecte i les obres del Camí Segur de l'escola Mare de Déu del Mont.</li> <li>• S'ha realitzat l'estudi de l'escola Annexa amb la intenció d'iniciar-lo a finals d'aquest any.</li> </ul>	No hi ha ítems ni indicadors definits.
PRESSUPOST	PARTIDA
	---
ÀREA/SERVEI QUE HO LIDERA	
Mobilitat i Via Pública	

NOM DE L'ACCIÓ	
Girocleta	
DESCRIPCIÓ	
Servei de mobilitat amb bicicletes de la ciutat i per la ciutat. Amb el pagament d'una tarifa anual es poden utilitzar bicicletes de les 16 estacions per a un desplaçament sostenible i sense fums i aparcar-la a una altra estació.	
OBJECTIUS	
<ul style="list-style-type: none"> <li>• Promoure la mobilitat sostenible i sense fums per la ciutat.</li> <li>• Oferir una alternativa de mobilitat pública a la ciutat.</li> </ul>	
POBLACIÓ DESTINATÀRIA	TEMPORALITAT
Persones de 16 a 99 anys.	Permanent
AVALUACIÓ QUANTITATIVA	AVALUACIÓ QUALITATIVA
<ul style="list-style-type: none"> <li>• L'any 2015 s'han afegit dues estacions de bicicletes noves.</li> <li>• A finals del 2015 el servei té un 13'8% més d'usuaris que l'any anterior.</li> <li>• El nombre total de viatges per dia s'ha incrementat fins a 1176.</li> </ul>	No hi ha ítems ni indicadors definits.
PRESSUPOST	PARTIDA
195.000€	Diverses partides.
ÀREA/SERVEI QUE HO LIDERA	
Mobilitat i Via Pública	

NOM DE L'ACCIÓ	
Manteniment de parcs infantils	
DESCRIPCIÓ	
Mantenir, millorar i ampliar les zones de joc de la ciutat.	
OBJECTIUS	
<ul style="list-style-type: none"> <li>Mantenir, millorar i ampliar les zones de parcs infantils de la ciutat de Girona.</li> </ul>	
POBLACIÓ DESTINATÀRIA	TEMPORALITAT
Infants i ciutadania en general	Anual
AVALUACIÓ QUANTITATIVA	AVALUACIÓ QUALITATIVA
<ul style="list-style-type: none"> <li>4 zones de la ciutat ampliades.</li> <li>4 zones de la ciutat millorades.</li> </ul>	No hi ha ítems ni indicadors definits.
PRESSUPOST	PARTIDA
50.000€	Diverses partides.
ÀREA/SERVEI QUE HO LIDERA	
Mobilitat i Via Pública	

NOM DE L'ACCIÓ	
Mediació i Suport a la Convivència Educativa	
DESCRIPCIÓ	
<p>Conjunt de projectes i accions per prevenir i reduir la conflictivitat juvenil:</p> <ol style="list-style-type: none"> <li>1. Agents Tutors: dos agents destinats a l'atenció dels conflictes en l'entorn escolar.</li> <li>2. Facilitadors 3.0: prova pilot per a la detecció del ciberassetjament.</li> <li>3. Comissió per a la mediació i suport de la comunitat educativa</li> </ol>	
OBJECTIUS	
<ol style="list-style-type: none"> <li>1. Detecció i intervenció en els conflictes greus que es generen en la convivència escolar i que poden tenir repercussions més enllà de la convivència als centres educatius.</li> <li>2. Formació a adolescents que de forma voluntària col·laboren amb l'equip directiu dels centres i amb la policia per tal d'evitar o solucionar els casos de ciberassetjament. La policia forma els adolescents en tècniques de resolució de conflictes i actua en casos de gravetat.</li> <li>3. Tractar de forma transversal els casos de conflictivitat que es detecten en els centre educatius</li> </ol>	
POBLACIÓ DESTINATÀRIA	TEMPORALITAT
Joves i centres educatius principalment de secundària.	Curs escolar
COM S'AVALUA	
Reunions periòdiques i conjuntes amb els agents participants.	
AVALUACIÓ QUANTITATIVA	AVALUACIÓ QUALITATIVA
<ol style="list-style-type: none"> <li>1. S'ha treballat amb els 17 centres educatius de la ciutat (IES) i s'han tractat 211 menors.</li> <li>2. En fase de prova.</li> <li>3. S'ha treballat amb els 17 centres educatius de la ciutat (IES) i s'han tractat 137 menors.</li> </ol>	<ul style="list-style-type: none"> <li>• Valoracions positives.</li> <li>• Hi ha més demanada del servei.</li> </ul>
PRESSUPOST	PARTIDA
	---
ÀREA/SERVEI QUE HO LIDERA	
Seguretat	

## 6. INFORMACIÓ ECONÒMICA

La majoria de les accions municipals s'adrecen al conjunt de la població que inclou, per tant, els infants i adolescents. Per aquest motiu és difícil, en la majoria dels casos, extreure el total del pressupost destinat a aquesta franja d'edat.

Volem mencionar les activitats de Cultura, Serveis Socials, Educació Salut i Esports, ja que totes incideixen molt especialment en la franja de 0 a 18 anys. També s'ha de tenir en compte la imputació de pressupost al cost del personal necessari per gestionar les accions municipals i que no s'ha pogut desglossar.

Podem fer una aproximació del global de pressupost destinat a infància i adolescència aplicant, al total del pressupost municipal, el percentatge que representa la població de 0-18 en relació al total de la ciutat. Aquesta franja d'edat representa un 21,7% de la població (21.017 habitants de 0 a 18 anys, del total de 97.907 habitants)

<b>Pressupost municipal 2015</b>	<b>% de població 0-18 anys</b>	<b>Estimació pressupost a població 0-18 anys</b>
104.568.500€	21,70%	<b>22.691.364€</b>

Inclòs en aquest pressupost estimat per a accions adreçades a la població de 0 a 18 anys, destaquem l'import específic resultant de la suma de les quantitats que consten a les fitxes de les accions que inclou aquest document

Incluido en este presupuesto estimado para acciones dirigidas a la población 0-18, destacamos el importe específico resultante de la suma de las cantidades que constan en las fichas de las acciones que incluye este documento: 6.670.748€

## 7. ANNEXES

Annexes Consell dels Infants

1. Memòries i projectes Consell d'Infants i Ajuntament dels nens i les nenes. 2004-2005 / 2006-2007 / 2008-2009.
  2. Documentació Tallers de participació. Projecte i formació amb Anna Novella (Universitat de Barcelona)
  - 3 Consell d'Infants de Girona. Constitució desembre 2015. Enllaç a WEB vídeo [http://www2.girona.cat/ca/educacio\\_consellinfants\\_creacio](http://www2.girona.cat/ca/educacio_consellinfants_creacio)
  4. Web Educació enllaç a a Consell d'Infants
  - 4.1.1. [http://www2.girona.cat/ca/educacio\\_consellinfants](http://www2.girona.cat/ca/educacio_consellinfants)
  5. Power point imatges del Consell d'Infants.
1. Document de treball el Pla Especial Devesa.
  2. Concurs de Logotip. Bases i logotip guanyador
- Annexes Nucli Dinamitzador
1. 1. Convocatòries i sessions de treball del Nucli Dinamitzador.