

Presentació

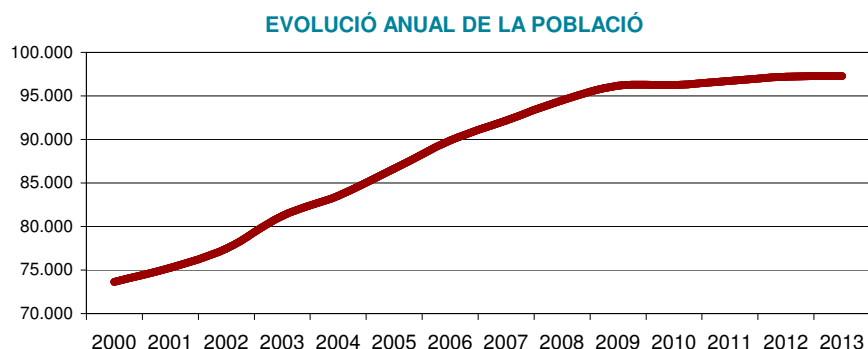
Aquest butlletí, de periodicitat trimestral, té com a objecte recollir i mostrar un seguit de variables disponibles a nivell local que permeten una aproximació a l'estat i a l'evolució de l'economia i del mercat de treball de la ciutat de Girona.

Durant el tercer trimestre de 2014, tot i que els indicadors de la ciutat palesen certa estacionalitat, amb un 2,7% de pèrdua d'ocupats, continuen mostrant una recuperació interanual, amb un lleu augment dels treballadors afiliats a la Seguretat Social, especialment del sector industrial, i un descens de l'1,1% de l'atur registrat general, descens que és especialment significatiu en el cas de la construcció.

Demografia

	Periodicitat:	T Trimestral		S Semestral		A Anual				
		Període actual		Variació període anterior		Variació any anterior		Variació any 2010		
		Període	Valor	Període	Absoluta	%	Absoluta	%	Absoluta	%
Població	T	set-14	96.546	juny-14	-676	-0,7	-816	-0,8	-872	-0,9
Població edat de treballar (16-64 anys)	T	set-14	64.594	juny-14	-493	-0,8	-971	-1,5	-2.486	-3,7

La població empadronada a la ciutat en termes globals es manté pràcticament estable des de 2010, amb una pèrdua que no arriba a l'1%, després d'uns anys d'intens creixement. La població en edat de treballar és la que experimenta un descens en els diferents períodes de comparació, fins a un 3,7% en els últims 4 anys.



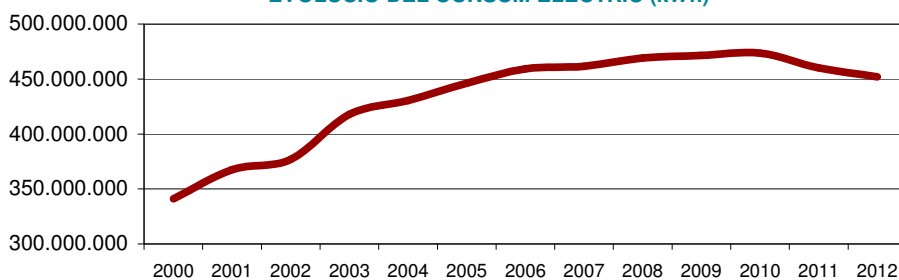
Consum

	Periodicitat:	Període actual		Variació període anterior		Variació any anterior		Variació any 2008		
		Període	Valor	Període	Absoluta	%	Absoluta	%	Absoluta	%
Matriculació de vehicles	T	3T 2014	456	2T 2014	-154	-25,2	-244	-34,9	-556	-54,9
Turismes	T	3T 2014	650	2T 2014	-88	-20,1	-174	-33,2	-217	-38,3
Motos i ciclomotors	T	3T 2014	96	2T 2014	-60	-38,5	-62	-39,2	-317	-76,8
Vehicles industrials	T	3T 2014	10	2T 2014	-6	-37,5	-8	-44,4	-22	-68,8
Abonats servei d'aigua potable*	T	3T 2014	51.428	2T 2014	124	0,2	257	0,5	14	0,0
Consum elèctric (kWh) (total)	A	2012	451.840.773		-	-	-8.267.336	-1,8	-17.305.805	-3,7
Primari	A	2012	1.537.933		-	-	-79.518	-4,9	-184.730	-10,7
Industrial	A	2012	80.420.857		-	-	-5.414.731	-6,3	256.167	0,3
Construcció i obres públiques	A	2012	3.140.094		-	-	-4.629.120	-59,6	364.864	13,1
Terciari	A	2012	219.525.284		-	-	192.670	0,1	-17.108.824	-7,2
Usos domèstics	A	2012	147.216.605		-	-	1.663.363	1,1	-633.282	-0,4

* Abonats del servei d'aigua potable, les dades de variació any anterior són de desembre de 2013 i variació anys 2008 són de desembre de 2009.

EVOLUCIÓ DEL CONSUM ELÈCTRIC (kWh)

La matriculació de vehicles durant el tercer trimestre ha disminuït més d'un 25%, variació negativa inferior a la del mateix període de l'any anterior, però la meitat del mateix trimestre de 2008.



Residus generats (kg)	T	3T 2014	8.655.490	2T 2014	-81.613	-0,9	234.659	2,8	-1.389.700	-13,8
Rebuig	T	3T 2014	5.260.190	2T 2014	-123.330	-2,3	-592.760	-10,1	-1.393.410	-20,9
Recollida selectiva	T	3T 2014	3.395.300	2T 2014	41.717	1,2	827.419	32,2	3.710	0,1

Mobilitat

		Període actual		Variació període anterior			Variació any anterior		Variació any 2008	
		Període	Valor	Període	Absoluta	%	Absoluta	%	Absoluta	%
Passatgers autobús										
Total TMG i Teisa urbana	T	3T 2014	1.073.606	2T 2014	-247.372	-18,7	47.814	4,7	122.189	12,8
Urbà TMG	T	3T 2014	566.529	2T 2014	-187.827	-24,9	32.075	6,0	134.192	31,0
Urbà Teisa	T	3T 2014	507.077	2T 2014	-59.545	-10,5	15.739	3,2	-12.003	-2,3
Interurbà ATM	T	3T 2014	311.694	2T 2014	-37.049	-10,6	-7.999	-2,5	-47.671	-13,3

Activitat

		Període actual		Variació període anterior			Variació any anterior		Variació any 2008*	
		Període	Valor	Període	Absoluta	%	Absoluta	%	Absoluta	%
Creació d'empreses	T	3T 2014	56	2T 2014	4	7,7	1	1,8	-2	-3,4
Destrucció d'empreses	T	3T 2014	20	2T 2014	6	42,9	4	25,0	7	53,8
Comptes de cotització registrades a la Seguretat Social (total)	T	set-14	4.327	juny-14	-67	-1,5	9	0,2	-525	-10,8

* Creació i destrucció d'empreses, dades de variació en relació a l'any 2009.

El saldo entre constitució i dissolució d'empreses és positiu, així com la variació en la creació en relació al trimestre anterior, però no al 2009. Es produeixen també major nombre de dissolucions d'empreses.

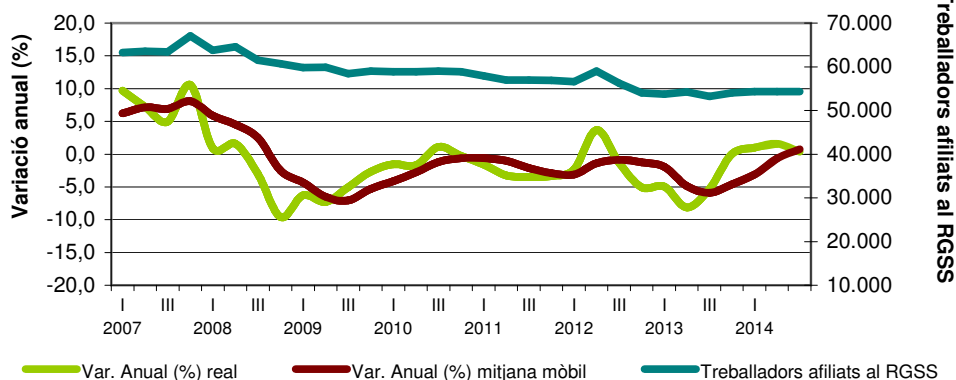
Els comptes de cotització, o empreses registrades a la ciutat, tot i que en l'actual trimestre es redueixen, tenen certa evolució positiva en l'últim any.

Ocupació (afiliació Seguretat Social)

		Període actual		Variació període anterior			Variació any anterior		Variació any 2008	
		Període	Valor	Període	Absoluta	%	Absoluta	%	Absoluta	%
Treballadors afiliats a la SS	T	set-14	60.120	juny-14	-1.639	-2,7	453	0,8	-8.437	-12,3
RGSS (règim general)	T	set-14	53.433	juny-14	-1.657	-3,0	198	0,4	-8.072	-13,1
RETA (autònoms)	T	set-14	6.687	juny-14	18	0,3	255	4,0	-365	-5,2

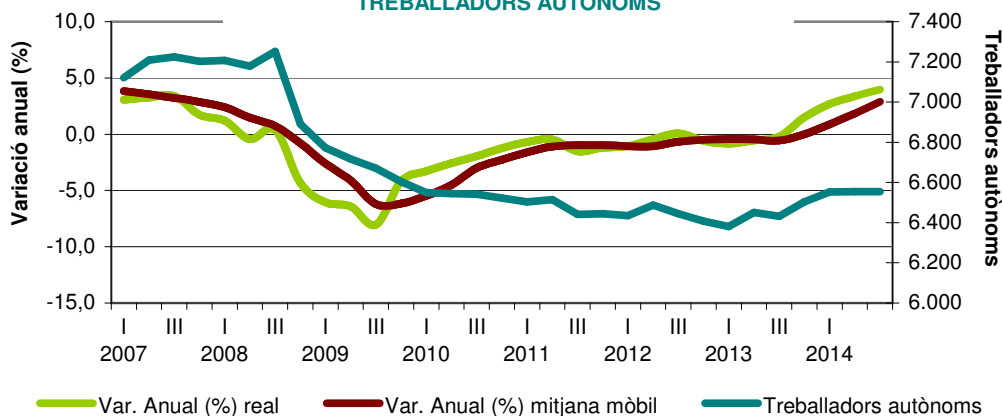
La variació del nombre de treballadors afiliats a la Seguretat Social mostra un signe d'estabilitat després de un llarg període de pèrdua de llocs de treball, amb un creixement del 0,8 % en termes interanuals. A llarg termini, com a resultat de la crisi el volum d'afiliació s'ha reduït un 12,3% des de 2008.

EVOLUCIÓ AFILIACIÓ AL RÈGIM GENERAL DE LA SEGURETAT SOCIAL



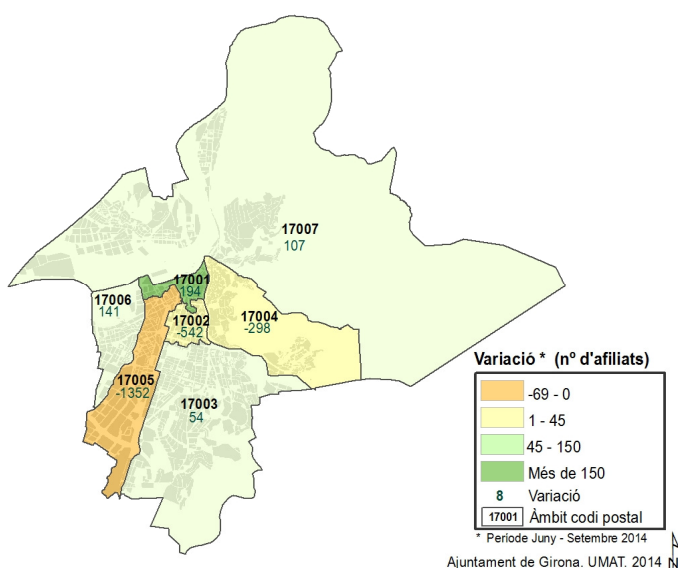
La variació anual dels afiliats ha estat especialment positiva pels treballadors en règim d'autònoms, amb un 4% de creixement. La variació trimestral també es positiva, encara que molt modesta.

EVOLUCIÓ DE L'AFILIACIÓ AL RÈGIM ESPECIAL DELS TREBALLADORS AUTÒNOMS



Treballadors afiliats a la SS per zones (Codis postal)	T	Període actual		Variació període anterior		Variació any anterior		Variació any 2010		
		Període	Valor	Període	Absoluta	%	Absoluta	%	Absoluta	%
17001	T	set-14	13.174	juny-14	194	1,5	48	0,4	-3.681	-21,8
17002	T	set-14	14.941	juny-14	-542	-3,5	865	6,1	2.939	24,5
17003	T	set-14	6.611	juny-14	54	0,8	365	5,8	-972	-12,8
17004	T	set-14	6.849	juny-14	-298	-4,2	173	2,6	-757	-10,0
17005	T	set-14	8.801	juny-14	-1352	-13,3	-537	-5,8	-2.383	-21,3
17006	T	set-14	2.838	juny-14	141	5,2	445	18,6	393	16,1
17007	T	set-14	7.901	juny-14	107	1,4	385	5,1	311	4,1

La variació interanual ha estat positiva per a quasi totes les zones de la ciutat en relació a la creació d'ocupació, excepte a la 17005 (Eixample- Sant Narcís-Mas Xirgu).



Indústria

Treballadors afiliats a la SS (total)	T	Període actual		Variació període anterior		Variació any anterior		Variació any 2008		
		Període	Valor	Període	Absoluta	%	Absoluta	%	Absoluta	%
Treballadors afiliats a la SS (total)	T	set-14	3.470	juny-14	-18	-0,5	116	3,5	-353	-9,2
Indústries de productes alimentaris	T	set-14	1.359	juny-14	32	2,4	114	9,2	387	39,8
Productes metàl·lics, exc. maquin.	T	set-14	281	juny-14	-5	-1,7	22	8,5	-165	-37,0
Maquinària i equips ncaa	T	set-14	225	juny-14	1	0,4	9	4,2	-83	-26,9
Resta indústria	T	set-14	1.605	juny-14	-46	-2,8	-29	-1,8	-492	-23,5
Comptes de cotització	T	set-14	201	juny-14	-8	-3,8	-4	-2,0	-68	-25,3
Atur registrat a la indústria	T	set-14	702	juny-14	26	3,8	-56	-7,4	109	18,4

Construcció

		Període actual		Variació període anterior			Variació any anterior		Variació any 2008	
		Període	Valor	Període	Absoluta	%	Absoluta	%	Absoluta	%
Treballadors afiliats SS (total)	T	set-14	1.658	juny-14	-77	-4,4	0	0,0	-2.808	-62,9
Comptes de cotització	T	set-14	255	juny-14	-18	-6,6	-29	-10,2	-298	-53,9
Atur registrat a la construcció	T	set-14	1.012	juny-14	3	0,3	-151	-13,0	217	27,3
Llicències d'obres	T	3T 2014	145	2T 2014	-34	-19,0	-10	-6,5	-211	-59,3
Obres majors	T	3T 2014	48	2T 2014	-2	-4,0	4	9,1	-98	-67,1
Obres menors	T	3T 2014	97	2T 2014	-32	-24,8	-14	-12,6	-113	-53,8
Construcció d'habitatges										
Habitatges iniciats	T	3T 2014	13	2T 2014	8	160,0	9	225,0	-5	-27,8
Habitatges acabats	T	3T 2014	8	2T 2014	8	-	5	166,7	-158	-95,2
Preu dels habitatges										
Preu habitatge lliure obra nova (€/m ² pisos 55-75 m ² útils)	S	1S 2014	1.852	2S 2013	-151	-7,6	-127	-6,9	-1.979	-106,9
Preu habitatge lliure segona mà (€/m ² . 55-75 m ² útils)	S	1S 2014	1.388	2S 2013	-69	-4,7	-19	-1,4	-1.598	-115,2
Preu lloguer (€/mes, 70-80 m ²)	S	1S 2014	540,0	2S 2013	-7	-1,3	-10	-1,9	-192	-35,6

En termes inter trimestrals l'afiliació a la indústria disminueix un 0,5%. La producció alimentària, que destaca pel seu pes dins el sector, mostra un significatiu creixement a llarg termini i un augment del 9,2% en relació a l'any anterior. L'atur al sector industrial també es redueix anualment, però la variació en relació al juny és d'un 3,8% d'increment.

En el sector de la construcció es continua amb la pèrdua de comptes de cotització i d'afiliats, tot i que interanualment l'atur de setembre es redueix un 13%. La construcció d'habitatges sembla millorar en relació al trimestre anterior, tot i que el 2013 ha estat l'any amb menys habitatges iniciats i acabats des de l'inici de la crisi.

Serveis / Terciari

		Període actual		Variació període anterior			Variació any anterior		Variació any 2008	
		Període	Valor	Període	Absoluta	%	Absoluta	%	Absoluta	%
Treballadors afiliats SS (total)	T	set-14	54.868	juny-14	-1.541	-2,7	336	0,6	-5.287	-8,8
Adm. pública, Defen. i SS obl.	T	set-14	8.619	juny-14	-31	-0,4	129	1,5	106	1,2
Comerç detall, exc. vehicles motor	T	set-14	5.619	juny-14	-1.335	-19,2	-1.226	-17,9	-1745	-23,7
Activitats sanitàries	T	set-14	5.684	juny-14	-102	-1,8	103	1,8	-9	-0,2
Activitats jurídiques i de compt.	T	set-14	3.408	juny-14	-718	-17,4	389	12,9	-709	-17,2
Educació	T	set-14	3.462	juny-14	81	2,4	139	4,2	-94	-2,6
Serveis a edificis i de jardineria	T	set-14	3.062	juny-14	187	6,5	-50	-1,6	160	5,5
Serveis de menjar i begudes	T	set-14	2.926	juny-14	250	9,3	-45	-1,5	-213	-6,8
Mediació financera	T	set-14	2.621	juny-14	-42	-1,6	-279	-9,6	-1352	-34,0
Serveis socials	T	set-14	2.351	juny-14	-3	-0,1	121	5,4	-107	-4,4
Comerç engròs, exc. vehicles motor	T	set-14	1.631	juny-14	-9	-0,5	43	2,7	-496	-23,3
Transport terrestre i per canon.	T	set-14	1.121	juny-14	49	4,6	49	4,6	-184	-14,1
Activitats administratives d'ofic.	T	set-14	781	juny-14	156	25,0	68	9,5	212	37,3
Venda i repar. vehicles motor	T	set-14	756	juny-14	5	0,7	53	7,5	-122	-13,9
Resta serveis	T	set-14	12.827	juny-14	-29	-0,2	842	7,0	-734	-5,4

En els serveis l'afiliació es redueix un 2,7% en relació al juny, amb pèrdues destacables al sector del comerç al detall i a les activitats jurídiques i de comptabilitat. Mentre, s'incrementa en les activitats administratives d'oficina. L'atur en els serveis es redueix un 5,1% en relació al mateix més de l'any anterior, mentre que s'incrementa en un 5,7% en l'últim trimestre.

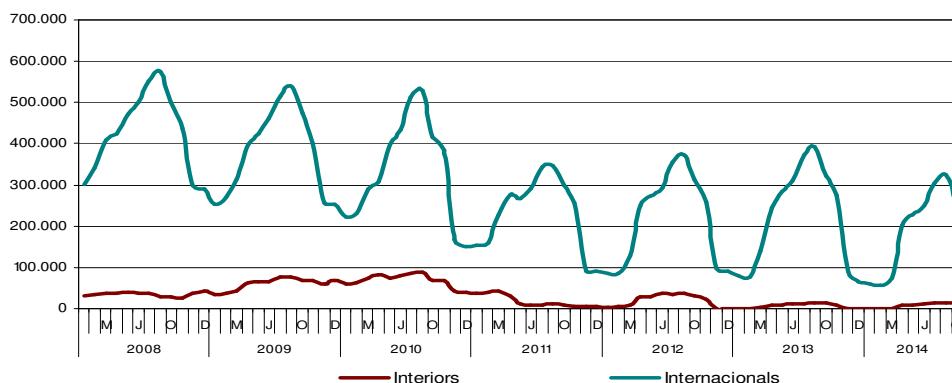
VARIACIÓ DE L'AFILIACIÓ A LA SS (RGSS I RETA) PER DIVISIÓ ECONÒMICA

	Variació trimestral		Variació anual		Variació 2008	
	%	Abs.	%	Abs.	%	Abs.
Adm. pública, Defensa i SS obligatòria	-0,4	-31	1,5	129	1,2	106
Activitats sanitàries	-1,8	-102	1,8	103	-0,2	-9
Comerç detall, exc. vehicles motor	-23,8	-1.335	-21,8	-1.226	-31,1	-1.745
Educació	2,3	81	4,0	139	-2,7	-94
Activitats jurídiques i de comptabilitat	-21,1	-718	11,4	389	-20,8	-709
Serveis a edificis i de jardineria	6,1	187	-1,6	-50	5,2	160
Serveis de menjar i begudes	8,5	250	-1,5	-45	-7,3	-213
Mediació financera	-1,6	-42	-10,6	-279	-51,6	-1.352
Comerç engròs, exc. vehicles motor	-0,6	-9	2,6	43	-30,4	-496
Serveis socials sense allotjament	-4,3	-60	3,0	42	-16,4	-229
Indústries de productes alimentaris	2,4	32	8,4	114	28,5	387
Transport terrestre i per canonades	4,4	49	4,4	49	-16,4	-184
Activitats especialitzades construcció	-1,0	-10	6,6	65	-108,1	-1.064
Serveis socials amb allotjament	5,9	57	8,2	79	12,7	122
Activitats administratives d'oficina	20,0	156	8,7	68	27,1	212
Activitats postals i de correus	6,4	46	-1,4	-10	-3,5	-25
Construcció d'immobles	-10,0	-61	-7,6	-46	-242,2	-1.475
Productes metàl·lics, exc. maquinària	-1,8	-5	7,8	22	-58,7	-165
Maquinària i equips ncaa	0,4	1	4,0	9	-36,9	-83
Total activitats presentades	-3,3	-1.514	-0,9	405	-15,1	-6.856
Resta d'activitats econòmiques	-0,9	-125	5,9	858	-10,8	-1.581
Total afiliats	-2,7	-1.639	0,8	453	-14,0	-8.437

	Període actual	Variació període anterior		Variació any anterior		Variació any 2008			
		Període	Valor	Període	Absoluta	%	Absoluta	%	
Comptes de cotització	T set-14	3.862	juny-14	-40	-1,0	44	1,2	-160	-4,0
Atur registrat als serveis/terciari	T set-14	4.790	juny-14	260	5,7	-255	-5,1	2.304	92,7
Consultes Oficina de Turisme	T 3T 2014	35.173	2T 2014	8.509	31,9	6.863	24,2	-	-
Passatgers aeroport de Girona (total) ⁸	T 3T 2014	925.969	2T 2014	218.790	30,9	-199.638	-17,7	-795.179	-46,2
Vols interiors	T 3T 2014	42.201	2T 2014	14.788	53,9	2.329	5,8	-50.612	-54,5
Vols internacionals	T 3T 2014	883.768	2T 2014	204.002	30,0	-201.967	-18,6	-744.567	-45,7

Les consultes a l'Oficina de Turisme s'incrementen un 31,9% entre el segon i tercer trimestre, coincidint amb els mesos d'estiu amb màxima afluència de visitants a la ciutat. És destacable també l'increment que es produeix en relació als mateixos mesos de l'any anterior. El nombre de passatgers de l'aeroport de Girona també mostra una recuperació en relació al segon trimestre, amb un increment global del 30,9%.

EVOLUCIÓ DEL NOMBRE DE PASSATGERS DE L'AEROPORT DE GIRONA

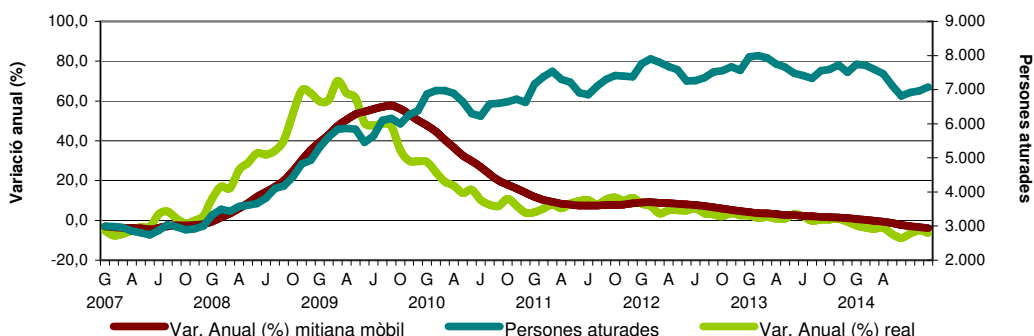


Atur registrat

	Període actual	Variació període anterior		Variació any anterior		Variació any 2008			
		Període	Valor	Període	Absoluta	%	Absoluta	%	
Atur registrat total	T set-14	7.081	juny-14	265	3,9	-472	-6,2	2.907	69,6

El mes de setembre mostra un descens interanual de l'atur del 6,2%, però un 3,9% d'increment respecte al trimestre anterior. El descens interanual ve encapçalat especialment per la població masculina, pels grups d'edat entre 25 i 44 anys i per les activitats relacionades amb la construcció, l'administració pública i l'educació.

EVOLUCIÓ DE L'ATUR REGISTRAT



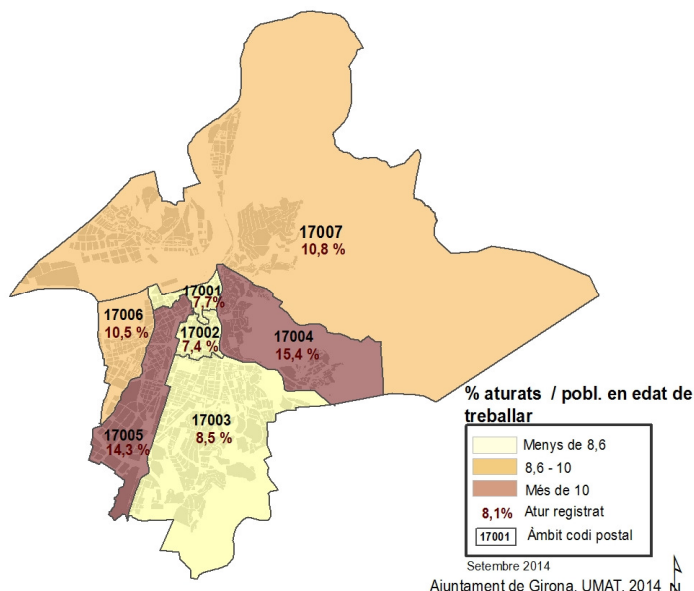
		Període actual		Variació període anterior			Variació any anterior		Variació any 2008	
		Període	Valor	Període	Absoluta	%	Absoluta	%	Absoluta	%
Edat i sexe										
Homes	T	set-14	3.550	juny-14	61	1,7	-362	-9,3	1.312	58,6
Dones	T	set-14	3.531	juny-14	204	6,1	-110	-3,0	1.595	82,4
16 a 24 anys	T	set-14	496	juny-14	3	0,6	-93	-15,8	-75	-13,1
25 a 44 anys	T	set-14	3.557	juny-14	171	5,1	-392	-9,9	1.152	47,9
45 a 64 anys	T	set-14	3.028	juny-14	91	3,1	13	0,4	1.830	152,8
Nacionalitat										
Nacionalitat espanyola	T	set-14	5.103	juny-14	284	5,9	-411	-7,5	1.923	60,5
Nacionalitat no espanyola	T	set-14	1.978	juny-14	-19	-1,0	-61	-3,0	984	99,0
Durada de la demanda*										
Fins a 6 mesos	T	set-14	2.971	juny-14	289	10,8	-205	-6,5	-363	-10,9
De 6 a 12 mesos	T	set-14	1.156	juny-14	-33	-2,8	-287	-19,9	-159	-12,1
Més de 12 mesos	T	set-14	2.954	juny-14	9	0,3	20	0,7	1.005	51,6
Per activitat econòmica**										
Comerç detall, exc. vehicles motor	T	set-14	760	juny-14	40	5,6	32	4,4	97	14,6
Serveis de menjar i begudes	T	set-14	606	juny-14	33	5,8	-58	-8,7	124	25,7
Construcció d'immobles	T	set-14	528	juny-14	5	1,0	-44	-7,7	-43	-7,5
Activitats especialitzades construcció	T	set-14	446	juny-14	6	1,4	-96	-17,7	-182	-29,0
Sense ocupació anterior	T	set-14	425	juny-14	-1	-0,2	-16	-3,6	-11	-2,5
Activitats relacionades amb l'ocupació	T	set-14	402	juny-14	-13	-3,2	-49	-11,2	-35	-8,3
Serveis a edificis i de jardineria	T	set-14	389	juny-14	6	1,5	31	8,4	76	23,3
Comerç engròs, exc. vehicles motor	T	set-14	301	juny-14	-4	-1,3	-4	-1,3	29	10,7
Indústries de productes alimentaris	T	set-14	243	juny-14	19	8,5	8	3,4	88	56,8
Adm. pública, Defensa i SS obligatòria	T	set-14	233	juny-14	43	22,6	-52	-18,2	59	33,9
Educació	T	set-14	220	juny-14	34	18,3	-48	-17,9	32	17,0
Altres activitats de serveis personals	T	set-14	146	juny-14	7	5,0	0	0,0	52	55,3
Agricultura, ramaderia i caça	T	set-14	137	juny-14	-22	-13,8	1	0,7	52	61,2
Transport terrestre i per canonades	T	set-14	134	juny-14	5	3,9	-13	-8,8	-23	-14,6
Activitats sanitàries	T	set-14	130	juny-14	22	20,4	-2	-1,5	35	36,8
Resta d'activitats	T	set-14	1.981	juny-14	85	4,5	-162	-7,6	133	7,2
Atur per zones (Codis postals)**										
17001	T	set-14	303	juny-14	-4	-1,3	-75	-19,8	-23	-7,1
17002	T	set-14	456	juny-14	30	7,0	-47	-9,3	-10	-2,1
17003	T	set-14	1.370	juny-14	101	8,0	-67	-4,7	182	15,3
17004	T	set-14	1.022	juny-14	12	1,2	-2	-0,2	90	9,7
17005	T	set-14	1.538	juny-14	70	4,8	-153	-9,0	63	4,3
17006	T	set-14	1.197	juny-14	-13	-1,1	-55	-4,4	142	13,5
17007	T	set-14	1.189	juny-14	72	6,4	-70	-5,6	36	3,1

**Atur segons durada de la demanda i per activitat econòmica, dades de variació de 2010. Atur per zones, dades de variació 2011.

Es produeix un increment trimestral quasi general de l'atur per zones, excepte a Santa Eugènia-Can Gibert (17006), tot i que és la zona amb un major augment de l'atur en els últims anys.

La contractació segueix una evolució positiva, especialment centrada en els contractes temporals.

En el tercer trimestre s'ha produït un únic ERO que ha afectat a 5 persones.



Contractació

		Període actual		Variació període anterior			Variació any anterior		Variació any 2008	
		Període	Valor	Període	Absoluta	%	Absoluta	%	Absoluta	%
Contractació total	M	3T 2014	4.423	2T 2013	678	18,1	822	22,8	491	12,5
Contractes indefinits	M	3T 2014	580	2T 2013	172	42,2	56	10,7	-164	-22,0
Contractes temporals	M	3T 2014	3.843	2T 2013	506	15,2	766	24,9	655	20,5

Expedients de regulació d'ocupació

		Període actual		Variació període anterior			Variació any anterior		Variació any 2008	
		Període	Valor	Període	Absoluta	%	Absoluta	%	Absoluta	%
Expedients acabats	T	3T 2014	1	2T 2014	0	0,0	-10	-90,9	-8	-88,9
Treballadors afectats	T	3T 2014	5	2T 2014	-54	-9,2	-113	-95,8	-30	-85,7

Nota sobre els indicadors

Demografia

~ *Població i població en edat de treballar*. Dades extretes del padró municipal continu de població (UMAT. Ajuntament de Girona). La població en edat de treballar (16-64 anys) en termes de mercat de treball és la població que, segons el criteri d'edat, està en condicions de participar activament en el mercat laboral, és a dir, és un indicador de l'oferta de treball.

Consum

~ *Matriculació de vehicles*. Dades de l'Ajuntament de Girona a partir dels vehicles donats d'alta en el registre de vehicles de la Direcció General de Trànsit. Indicador sobre el comportament del consum i al ser una despesa no primària, força sensible a l'evolució de l'economia. En aquest indicador influeix també els incentius a la renovació del parc de vehicles com a polítiques d'ajut al sector automobilístic.

~ *Abonats del servei d'aigua potable*. Dades facilitades per *Aigües de Girona, Salt i Sarrià de Ter*.

~ *Consum elèctric (kWh)*. Dades facilitades per l'Institut Català d'Energia (ICAEN). Informació desagregada per sectors d'activitat econòmica segons les dades de les empreses de distribució d'energia. Les últimes dades disponibles, de 2012, són provisionals i les del sector industrial i terciari han estat estimades.

~ *Residus generats (kg)*. Dades de l'Ajuntament de Girona (Regidoria de Sostenibilitat i Atenció Ciutadana). Residus municipals generats per la ciutat, distingint entre rebuig i recollida selectiva.

Mobilitat

~ *Passatgers d'autobús*. Àmbit urbà: Dades de l'Ajuntament de Girona (Regidoria de Seguretat, Mobilitat i Via Pública), viatgers dels Transports Municipals del Gironès (TMG) i de la companyia Teisa. Àmbit interurbà: Dades de l'Autoritat Territorial de la Mobilitat de Girona (informació sobre els viatgers del 47 municipis que formen l'ATM).

Activitat

~ *Creació i destrucció d'empreses (societats mercantils)*. Informació extreta a partir del buidatge del Butlletí Oficial del Registre Mercantil (BORME) realitzat des de l'Àrea de Promocó i Ocupació de l'Ajuntament de Girona. Aquesta informació reflecteix el dinamisme empresarial a Girona.

~ *Comptes de cotització a la Seguretat Social*. Dades extretes de l'Observatori d'Empresa i Ocupació de la Generalitat de Catalunya. La variable indica el nombre total d'empreses registrades a la ciutat i per sectors en la data de referència.

Ocupació (afiliació a la Seguretat Social)

~ *Treballadors afiliats al regim general de la Seguretat Social*. Dades extretes de l'Observatori d'Empresa i Ocupació de la Generalitat de Catalunya. Indica el nombre de treballadors (llocs de treball) donats d'alta a la SS, sigui en el regim general (RGSS) o en el regim especial d'autònoms (RETA). S'expressa el nombre total i pels diversos sectors i activitats econòmiques en la data de referència. Correspon als llocs de treball d'empreses registrades a la ciutat.

Construcció

~ *Llicències d'obres*. Dades de l'Ajuntament de Girona (regidoria d'Urbanisme i Activitats). Nombre de llicències expedides d'obra major i obra menor. Indiquen la major o menor dinàmica del sector de la construcció. Les obres major són aquelles actuacions d'edificació, ús o transformació del sòl o subsòl i les reformes que no tinguin caràcter d'obra menor. Les obres menors són les de reforma o rehabilitació d'un edifici existent, sempre que no alterin la seva configuració arquitectònica ni tinguin caràcter d'intervenció total o buidat de l'estructura.

~ *Habitatges iniciats i acabats*. Dades extretes de l'Institut d'Estadística de Catalunya a partir dels visats i els certificats finals d'obra dels col·legis d'aparelladors. Indica la dinàmica del sector de la construcció.

~ *Preu de l'habitatge lliure*. Informació extreta de l'*Estudi de preus de mercat de l'habitatge a les comarques de Girona del Col·legi API i Gremi de Promotors i Constructores d'edificis de Girona*. Preus d'obra nova, de segona mà i de lloguer (€/m²) a partir de diverses tipologies segons dimensió de l'habitatge. Preus reals calculats a partir d'operacions fetes durant el període.

Serveis/Terciari

~ *Consultes Oficina de Turisme*. Dades de l'Ajuntament de Girona. Consultes ateses a l'Oficina de Turismes de Girona presencials (aprox. el 90% de les consultes), per correu electrònic i postal i telefòniques. Indicador de l'afluència de visitants a la ciutat.

~ *Passatgers aeroport Girona-Costa Brava*. Informació extreta de les estadístiques del tràfic aeri de passatgers d'AENA. Vols interiors i vols internacionals.

Atur registrat

~ *Atur registrat*. Dades extretes de l'Observatori d'Empresa i Ocupació de la Generalitat de Catalunya. L'atur registrat es correspon amb les demandes d'ocupació pendents de cobrir l'últim dia del mes referenciat a les oficines del Servei d'Ocupació de Catalunya i és un reflex de l'estat del mercat de treball.

Contractació

~ *Contractació*. Dades extretes de l'Observatori d'Empresa i Ocupació de la Generalitat de Catalunya. *Contractes de treball registrats a les oficines de treball de la Generalitat i les comunicacions de contractació que els empresaris efectuen en aquest organisme. Segons el temps que duri la relació laboral, es presenten els dos tipus de contractes més habituals: per temps indefinit, de durada determinada.*

Expedients de regulació d'ocupació

~ *Expedients de regulació d'ocupació (ERO)*. Dades extretes de l'Observatori d'Empresa i Ocupació de la Generalitat de Catalunya. Total d'expedients acabats i nombre de treballadors afectats. Els ERO els presenten les empreses o els representants legals dels treballadors per sol·licitar la suspensió o l'extinció de les relacions laborals o la reducció de jornada per causes econòmiques, tècniques, organitzatives, de producció o de força major, o per extinció de la personalitat jurídica del contractant.

Acció subvencionada pel Servei d'Ocupació de Catalunya en el marc dels Programes de suport al desenvolupament local i amb el finançament del Servei Públic d'Ocupació Estatal i el Fons Social Europeu

