



# escoles bressol municipals





## 1. QUÈ SÓN LES ESCOLES BRESSOL MUNICIPALS? ..... 4

1.1 Què hi trobaran els nens i nenes?

1.2 Què hi trobareu els pares i mares?

## 2. UN OBJECTIU: EL BENESTAR DELS INFANTS ..... 5

2.1 Què podem fer per ajudar els nens i nenes a estar bé a l'escola? L'adaptació

2.2 Què podem fer per ajudar-los a créixer?

2.3 Què podem fer pensant en la seva salut?

2.4 L'alimentació a l'escola bressol

## 3. COM ENS ORGANITZEM? ..... 8

3.1 Organigrama de les escoles bressol

3.2 Què han de portar de casa?

3.3 Horaris i calendari dels centres

3.4 Sortides

3.5 Quotes

## 4. SITUACIÓ DE LES ESCOLES BRESSOL ..... 11

Escola bressol Baldufa

Escola bressol Cavall Fort

Escola bressol El Pont

Escola bressol El Tren

Escola bressol Garbí

Escola bressol L'Olivera

Escola bressol La Devesa

# 1. QUÈ SÓN LES ESCOLES BRESSOL MUNICIPALS?

Són un servei educatiu que treballa, juntament amb les famílies, en l'atenció dels nens i nenes de 0 a 3 anys per ajudar-los en el seu desenvolupament.

## 1.1 QUÈ HI TROBARAN ELS NENS I NENES?

- Una línia coherent d'escola.
- Educadors i educadores que els atendran de manera individualitzada.
- Un espai i materials adequats a les seves necessitats i un ambient motivador que facilita el desenvolupament harmònic dels infants.
- Suport perquè vagin aprenent a fer les coses tot sols.
- La convivència amb companys i companyes per iniciar-se en les primeres relacions socials.

## 1.2 QUÈ HI TROBAREU ELS PARES I MARES?

- Suport per educar el vostre fill o filla en un entorn diferent del familiar.
- Informació sobre temes relacionats amb l'educació dels nens i nenes.
- Un espai per relacionar-vos amb altres famílies.
- La possibilitat de participar en l'escola i col·laborar-hi aportant coneixements i habilitats.

## EQUIP D'ATENCIÓ PSICOPEDAGÒGICA

- Un equip interdisciplinari de professionals per donar suport al personal educador de les escoles bressol, en la detecció i atenció de les necessitats dels infants.



## 2. UN OBJECTIU: EL BENESTAR DELS INFANTS

### 2.1 QUÈ PODEM FER PER AJUDAR ELS NENS I NENES A ESTAR BÉ A L'ESCOLA? L'ADAPTACIÓ

- Tenir present que l'adaptació és un procés a tres bandes: adaptació dels infants, de les famílies i del personal educador.
- Acompanyar-los durant el procés d'adaptació i allargar progressivament la seva estada a l'escola.
- Portar de casa un objecte que els agradi.
- Venir amb regularitat els primers dies.
- Ser puntual a l'hora de recollir-los.
- Parlar diàriament amb el personal educador per saber com han estat, què han fet...

### 2.2 QUÈ PODEM FER PER AJUDAR-LOS A CRÉIXER?

- Parlar amb ells i escoltar-los encara que siguin petits.
- Encoratjar-los quan fan les coses bé per ajudar-los a sentir-se valorats i estimats tal com són.
- Dir clarament què poden fer i què no.
- Dir-los sempre la veritat.
- Deixar que facin les coses tot sols.
- Signar la carta de compromís educatiu.

### 2.3 QUÈ PODEM FER PENSANT EN LA SEVA SALUT?

- Quedar-nos els infants a casa quan estan malalts i portar l'informe mèdic sempre que l'escola ho sol·liciti.
- Quan un infant té febre (a partir de 38), l'escola trucarà a la família per tal que el vingui a recollir i es demanarà que es quedi 24 hores a casa.
- No donar-los cap medicament sense prescripció mèdica. A l'escola no se'n subministrarà cap sense el justificant del metge.

## 2.4 L'ALIMENTACIÓ A L'ESCOLA BRESSOL<sup>1</sup>

INTRODUCCIÓ DELS ALIMENTS	
Fins als 6 mesos	- Lactància materna i llet adaptada d'inici
6 mesos	- Llet adaptada de continuació (fins als 12 mesos) - Farines sense gluten de cereal únic (arròs, blat de moro) - Verdures i hortalisses. Purés fins (ceba, mongeta tendra, pastanaga, patata, carbassó, carbassa) - Oli d'oliva cru - Suc natural, compota i fruita triturada
7 mesos	- Cereals amb gluten - Carn: pollastre, gall d'indi, conill, vedella
9 mesos	- Purés més espessos de verdures i hortalisses - Peix magre (blanc) - Iogurts - Formatge fresc - Pernil dolç o salat (textura fina)
10 mesos	- Iogurt natural, formatge fresc - Pasta fina i arròs - Tomata sense pell ni llavors (cuit) - Rovell d'ou (cuit)
12 mesos	- Ou sencer i llegums (aixafats i ben cuits) - Llet sencera - Formatge semicurat, sec i fos - Flams, cremes, petitsus... - Verdura crua trosdejada - Cavall, poltre, xai i porc magre, embotits bullits i amb poc greix - Sucre, mel, melmelades, sal
18 mesos	- Fruites vermelles o exòtiques - Verdura flatulenta (col, carxofa, espàrrecs) - Peix gras (blau) - Cacau i xocolata
A partir dels 24 mesos	- Cereals d'esmorzar, cereals integrals - Altres embotits i xarcuteria - Marisc (gambes, calamars, musclos)

1. Amb l'assessorament del representant dels pediatres dels CAP de Girona i l'Equip Municipal de Promoció de la Salut

Tenint en compte la taula anterior, durant la setmana es combinaran els aliments següents:

PRIMERS PLATS	SEGONS PLATS	POSTRES	BERENARS
- Pasta - Verdura - Arròs - Sopa - Llegums	- Pollastre - Peix - Vedella - Ou - Gall dindi - Porc	- Fruita	- Fruita (fins als 12 mesos) - Pa amb tomata i: - pernil dolç - pernil salat - formatge - Làctic

Algunes consideracions:

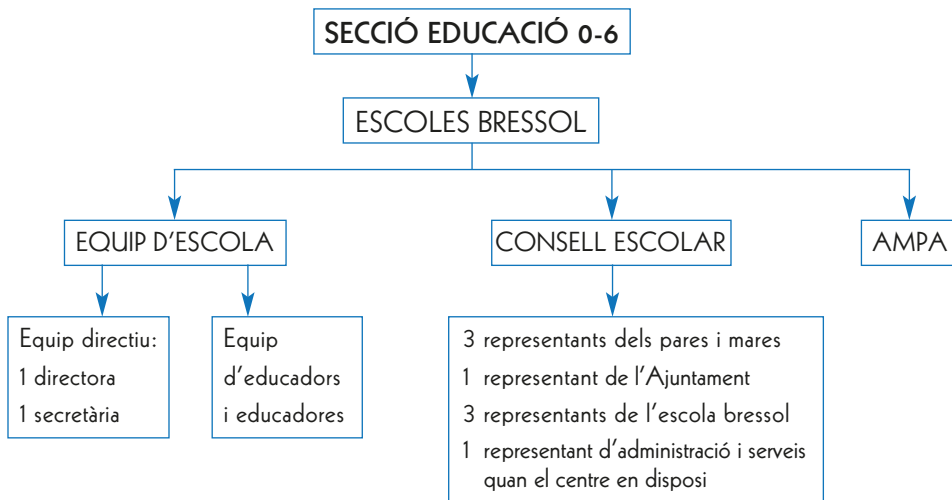
- A les aules de nadons, durant els primers mesos l'escola s'adaptarà, el màxim possible, a les demandes de cada infant.
- La introducció de nous aliments s'ha de fer a poc a poc. Per tal de poder observar possibles intoleràncies, cal que aquests canvis s'iniciïn a casa.
- Les escoles atendran als casos especials, prèvia valoració per part dels professionals sanitaris.
- A les escoles bressol municipals no es donarà cap aliment elaborat a casa.
- Quan un infant tingui diarrea, l'escola servirà una dieta astringent.
- També es preveu un menú ovolactovegetarià





### 3. COM ENS ORGANITZEM?

#### 3.1 ORGANIGRAMA DE LES ESCOLES BRESSOL



#### ORGANITZACIÓ:

AULES	NOMBRE DE NENS I NENES	EDUCADORS / EDUCADORES	PERSONAL NO DOCENT
0-1 any	Màxim 8 nens i nenes	Tres educadors / educadores cada dues aules	- Personal de neteja
1-2 anys	Màxim 13 nens i nenes		- Personal de cuina
2-3 anys	Màxim 19 nens i nenes		



### 3.2 QUÈ HAN DE PORTAR DE CASA?

- Un paquet de bolquers i tovallolletes.
- Una muda de recanvi a la maleta.
- Tota la roba marcada.
- Els nens i nenes que utilitzin xumet, n'han de portar un per deixar-lo a l'escola.
- Un got amb nansa.

Els que es queden al menjador:

- Dos llençols de llit petit, un de sobre i un de sota dins una bossa de roba.
- Dos pitets.

Per tal de facilitar l'autonomia dels infants, agrairíem que:

- Portessin roba còmoda que faciliti la seva autonomia
- Possessin una beta a la roba d'abrigar perquè la puguin penjar amb facilitat.

### 3.3 HORARIS I CALENDARI DELS CENTRES

#### HORARIS

**Horari d'escola** - De 9 del matí a 5 de la tarda

- Entrada al matí: de 3/4 de 9 a 1/4 de 10
- Sortida a la tarda: de 3/4 de 5 a les 5

Per als nens i nenes que no es queden a dinar:

- Sortida al migdia: de 3/4 de 12 a les 12
- Entrada a la tarda: a les 3

**Horari del servei de matins**

- De 3/4 de 9 del matí a 3/4 de 2 de la tarda

**Horari complementari**

- Matí: de 8 a 9
- Tarda: de 5 a 2/4 de 6



Cal avisar el personal educador si algun altre familiar va a recollir el nen o la nena.

## CALENDARI

El curs s'inicia el mes de setembre i s'acaba a finals de juny.

El mes de juliol s'ofereix un casalet optatiu.

Cada inici de curs s'informarà del calendari de l'any corresponent.

Per Nadal, Setmana Santa i el mes d'agost, les escoles estaran tancades.

## 3.4 SORTIDES

Les excursions i sortides que s'organitzen a l'escola entren dintre la programació pedagògica, per això, en cas de no deixar-hi anar el vostre fill o filla, s'haurà de quedar a casa. És obligatori autoritzar-les per escrit i abonar les despeses corresponents.

## 3.5 QUOTES

Un cop matriculat el fill o filla a l'escola, la família haurà de pagar les quotes corresponents. Si una família deixa d'abonar-les es donarà de baixa l'alumne.

Quan un infant no pugui assistir temporalment a l'escola, els pares hauran d'avisar l'educadora.





## ESCOLA BRESSOL BALDUFA

NOMBRE D'AULES: 8

PERSONAL DOCENT: 13 educadors/es

Escola bressol Baldufa  
C/ Josep M. Prat, 12-14  
17007 Girona  
972 207 292  
baldufa@ajgirona.cat



## ESCOLA BRESSOL CAVALL FORT

NOMBRE D'AULES: 3

PERSONAL DOCENT: 7 educadors/es

Escola bressol Cavall Fort  
C/ Pruner, 1  
17004 Girona  
972 208 047  
cavallfort@ajgirona.cat



## ESCOLA BRESSOL EL PONT

NOMBRE D'AULES: 4

PERSONAL DOCENT: 7 educadors/es

Escola bressol El Pont

C/ Port Lligat, 9

17007 Girona

972 200 528

[elpont@ajgirona.cat](mailto:elpont@ajgirona.cat)



## ESCOLA BRESSOL EL TREN

NOMBRE D'AULES: 4

PERSONAL DOCENT: 7 educadors/es

Escola bressol El Tren

C/ Empúries, 45

17005 Girona

972 236 228

[eltren@ajgirona.cat](mailto:eltren@ajgirona.cat)



## ESCOLA BRESSOL GARBÍ

NOMBRE D'AULES: 5

PERSONAL DOCENT: 9 educadors/es

Escola bressol Garbí

C/ Joaquim Riera i Bertran, 20

17003 Girona

972 396 071

garbi@ajgirona.cat



## ESCOLA BRESSOL L'OLIVERA

NOMBRE D'AULES: 5

PERSONAL DOCENT: 8 educadors/es

Escola bressol L'Olivera

C/ Àngel Serradell i Pérez, 8

17003 Girona

972 392 063

olivera@ajgirona.cat



## ESCOLA BRESSOL LA DEVESA

NOMBRE D'AULES: 5

PERSONAL DOCENT: 8 educadors/es

Escola bressol La Devesa

Passatge Massaguer, 9

17001 Girona

972 010 270

ladevesa@ajgirona.cat










**ESCOLES BRESSOL MUNICIPALS**

**[www.girona.cat/eebb](http://www.girona.cat/eebb)**

 @educacio\_gi

 facebook.com/EducacioGirona

 educaciogirona.blogspot.com

