

SECCIÓ D'EDUCACIÓ 0-6
Ajuntament de Girona

El present document és el marc que defineix la secció d'educació 0-6 anys de l'Ajuntament de Girona. És el referent per a l'elaboració de projectes educatius de les Escoles Bressol Municipals, pels serveis que atenen als infants de 0 a 3 anys i a les seves famílies i pels programes i projectes que es posin en funcionament per coordinar els dos cicles, 0-3 i 3-6, de l'etapa d'educació infantil 0 a 6 anys a la ciutat de Girona.

En primer lloc defineix el marc legal, la creació i ubicació de cada servei, i les bases socioeducatives i pedagògiques de referència per de tots ells, i en segon terme descriu l'organització de les escoles bressol -personal educador, funcions i funcionament, òrgans de gestió, calendari i horaris...-; l'organització i funcionament dels serveis per a famílies amb infants de 0-3 anys i com es concreta la coordinació de l'etapa 0-6.

ÍNDEX:

1. Secció educació 0-6

- 1.1 Marc legal
- 1.2 Organigrama de la secció d'educació 0-6
- 1.3 Bases socioeducatives
- 1.4 Funció dels serveis
- 1.5 Bases pedagògiques

2. Xarxa d'escoles bressol municipals

- 2.1 Ubicació
- 2.2 Procés de creació
- 2.3 Currículum
- 2.4 Trets d'identitat
- 2.5 Organització de les escoles bressol
 - 2.5.1 Model organitzatiu de les escoles bressol
 - 2.5.2 Personal
 - 2.5.3 Òrgans de gestió
 - 2.5.4 Serveis complementaris
 - 2.5.5 Serveis psicopedagògics
 - 2.5.6 AMPA
- 2.6 Preinscripció i matriculació
- 2.7 Finançament i matriculació

3.- Altres serveis per a les famílies amb infants de 0-3 anys

- 3.1 Serveis. Organització
 - 3.1.1 Estones
 - 3.1.2 Formació de famílies

4.- Coordinació de projectes i/o programes entre els dos cicles 0-3 i 3-6

- 4.1 Procés de creació
- 4.2 Ubicació
- 4.3 Finalitat
- 4.4 Organització i accions realitzades

ANNEX:

- 1.- Protocol de Salut
- 2.- Equip d'escola
- 3.- Consell escolar
- 4.- Equip directiu
- 5.- Protocol de menjador
- 6.- Projecte per a la integració d'infants amb NEE

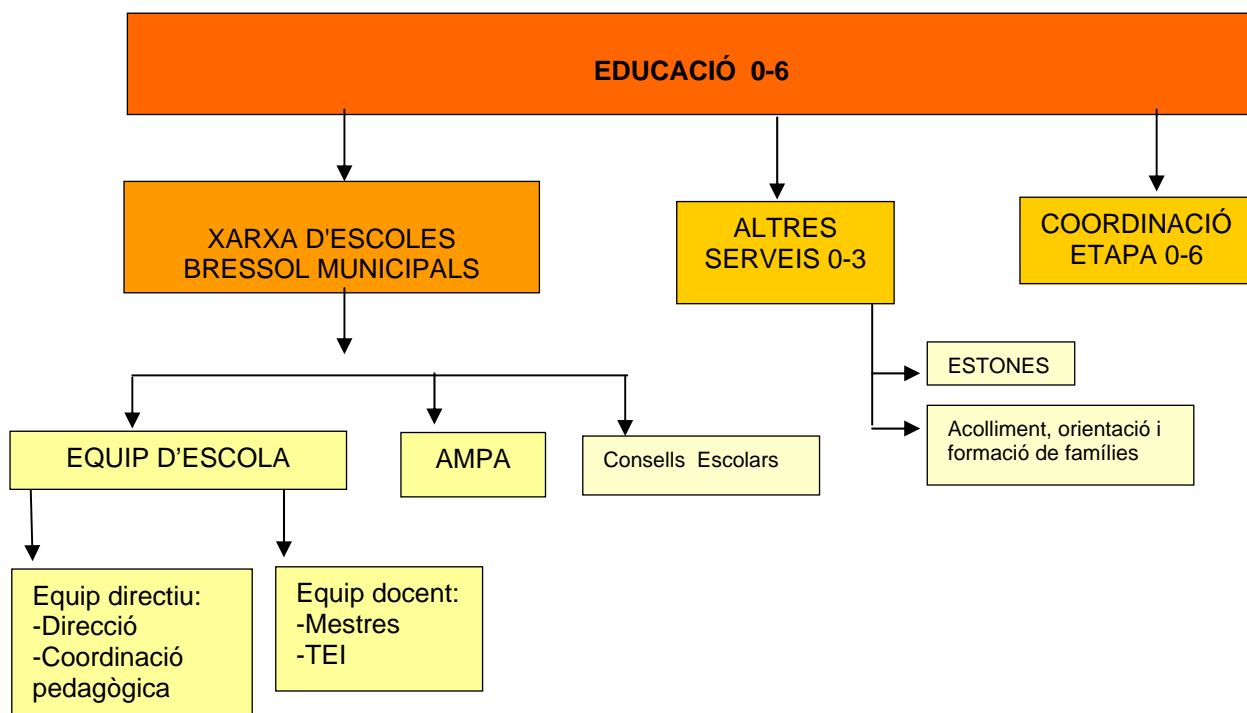
1.- SECCIÓ EDUCACIÓ 0-6

1.1 MARC LEGAL

Els serveis educatius municipals dependents de la secció d'educació 0-6 tenen com a marc legal:

- LEC (Llei Catalana d'Educació), 12/2009, de 10 de juliol.
- DECRET 282/2006, de 4 de juliol, dels requisits dels centres del primer cicle de l'educació infantil.
- L'Ajuntament de Girona té delegades dues competències, les relacionades amb el procés de preinscripció i matriculació d'infants als centres en els ensenyaments sufragats amb fons públics i les relacionades amb els consells de participació de les escoles bressol.
- DECRET 101/2010, de 3 d'agost, d'ordenació dels ensenyaments del primer cicle de l'educació infantil
- DECRET 102/2010, DE 3 d'agost, d'autonomia de centres educatius.

1.2.- ORGANIGRAMA DE LA SECCIÓ D'EDUCACIÓ 0-6.



1.3.- BASES SOCIOEDUCATIVES

Girona, ciutat educadora des de 1990, promou la cohesió social i l'accés a l'educació i a la cultura com a eixos centrals de treball. Des de l'Ajuntament es pretén donar una bona qualitat educativa a l'etapa d'educació infantil a partir d'oferir diferents serveis, projectes, programes i treball en xarxa de diferents professionals relacionats a aquesta etapa.

Els diferents serveis segueixen les línies marcades en el DECRET 101/2010, de 3 d'agost, d'ordenació dels ensenyaments del primer cicle de l'educació infantil,

"La finalitat de l'educació infantil és contribuir al desenvolupament emocional i afectiu, físic i motor, social i cognitiu dels infants, proporcionant-los un clima i entorn de confiança on se sentin acollits i

amb expectatives d'aprenentatge. L'acció educativa ha de permetre el desenvolupament afectiu, el creixement personal dels infants, la formació d'una imatge positiva i equilibrada d'ells mateixos, el descobriment de l'entorn, de les possibilitats del seu propi cos, del moviment i dels hàbits de control corporal, perquè actuïn cada vegada d'una manera més autònoma; la possibilitat d'experimentar, de relacionar-se i de comunicar-se amb les altres persones, infants i persones adultes, per mitjà dels diferents llenguatges, establint vincles i relacions amb les corresponents pautes elementals de convivència, de relació i de respecte al principi de no-discriminació.”

I es treballa d'acord amb els principis generals contemplats en aquest Decret:

1. L'educació infantil és l'etapa educativa i voluntària que s'imparteix als infants de zero a sis anys i que s'organitza en dos cicles. El primer, primera infància, comprèn entre els zero i els tres anys, i el segon, primer ensenyament, comprèn entre els tres i els sis anys.

2. El primer cicle de l'educació infantil s'organitza d'acord amb els principis d'educació inclusiva i coeducadora. S'ha de posar una atenció especial a la diversitat dels infants, a la detecció precoç de les necessitats educatives específiques, a la intervenció en les dificultats de desenvolupament, tan bon punt es detectin, i a la cooperació estreta entre els centres i les famílies.

3. El català, com a llengua pròpia de Catalunya, s'ha d'utilitzar normalment com a llengua vehicular i d'aprenentatge. Les activitats internes i externes de la comunitat educativa, tant les orals com les escrites i les comunicacions amb les famílies, han de ser normalment en català.

Els nens i les nenes tenen el dret a rebre l'ensenyament en català i a no ser separats en centres ni en grups classe diferents per raó de la seva llengua habitual. En tot cas es respectaran els drets lingüístics individuals de l'alumne o alumna, d'acord amb la legislació vigent.

4. L'acció educativa ha de procurar la integració de les diverses experiències dels infants, promoure el seu desenvolupament integral i l'adaptació al seu ritme evolutiu.

5. Sempre que sigui possible s'ha d'establir una coordinació amb el segon cicle de l'educació infantil, per tal d'assegurar la transició adequada de l'alumnat i facilitar la continuïtat del seu procés educatiu.

1.4.- FUNCIO DELS SERVEIS DE LA SECCIO:

Els serveis compleixen les següents funcions:

a) La funció educativa

Tan les escoles bressol com la resta de serveis educatius treballen conjuntament amb les famílies en l'atenció dels nens i nenes de 0 a 3 / 0 a 6 anys per ajudar-los en el seu desenvolupament i formularen el seu projecte educatiu d'acord amb les condicions i característiques de la població infantil que acullen, d'acord amb els principis d'aquest document i en el marc de la legislació vigent. (DECRET 101/2010 de 3 d'agost. Introducció dels elements del currículum. Funció educativa en el primer cicle de l'educació infantil)

b) La funció social

A més de la funció educativa, els serveis exerciran la funció de cohesió social que s'instrumentarà a través d'actuacions dels professionals amb les famílies i amb els Serveis de Polítiques Socials de la zona.

c) La funció sanitària

La funció sanitària acordada pels serveis municipals de salut i d'educació, s'exercirà a partir de millorar l'atenció de la salut individual i col·lectiva dels nens i nenes i de la comunitat escolar, a partir de donar suport i orientació al personal educador, de garantir les condicions higièniques i sanitàries dels edificis, i d'oferir reconeixement mèdic al personal de les Escoles Bressol Municipals.

En el camp de la salut preventiva es concretarà en l'establiment de normes, incloses les higièniques, l'establiment dels criteris bàsics de planificació de les dietes, equipament de la farmaciola, i l'elaboració d'un protocol d'actuació en cas d'urgències i de malalties. La concreció de les actuacions sanitàries estan descrites a l'annex 1.

1.5.- BASES PEDAGÒGIQUES

Adults i infants aprenen a viure i conviure junts, per tant, son:

- Serveis on es tenen en compte el DRETS i NECESSITATS dels infants, creient en les seves CAPACITATS i actuant en conseqüència.
- Espais oberts, acollidors, motivadors i integradors, on els protagonistes son els infants i pensats per promoure el repte, la investigació i l'aprenentatge.
- Espais vius, transparents, participatius i democràtics, on es procura que tothom s'hi senti acollit i a gust i on es recullen les aportacions dels seus integrants.
- Centres on es promouen els valors de la vida quotidiana, de la convivència i del respecte.

CONCEPTE D'INFANT :

Es parteix d'una visió d'infant,

- Capaç i competent, amb diferents nivells de desenvolupament, d'experiències, de ritmes de vida i ritmes d'aprenentatge.
- Que construeix coneixements gaudint, estant atent, observant, experimentant, imitant, memoritzant, tenint iniciativa, aconseguint un repte...
- Que amplia les seves competències a través de l'activitat i la interacció:
 - amb els objectes, elements, materials
 - amb la relació amb els altres nens i nenes
 - amb la relació amb els adults que els envolten.
- Capaç d'establir relacions i de fer les coses tot sol
- Capaç d'aprendre significativament, donant funcionalitat als aprenentatges.
- Que explora el món que l'envolta utilitzant tots els sentits per a descobrir i conèixer.
- Que necessita experiències i materials variats i que s'expressa en diferents llenguatges.
- Alegre, que dóna sentit a tot allò que fa i que veu com influeix en tot el que passa al seu voltant

CRITERIS GENERALS D'ORGANITZACIÓ PEDAGÒGICA I METODOLOGIA.

- Tenir en compte les diferències individuals dels infants
- Promoure situacions d'aprenentatge que mantinguin viva i estimulin la curiositat dels infants, que tinguin relació amb la vida real, que siguin de vida quotidiana, les rutines.
- Partir del principi d'activitat i interacció amb els objectes, amb els altres infants i amb els adults, a partir dels quals els infants aprenen i construeixen coneixements.
- Promoure el desenvolupament i l'activació dels processos a través dels quals els infants aprenen i construeixen coneixements: la observació, l'experimentació, la memòria, el repte,...
- Potenciar la globalització.
- Facilitar la varietat d'experiències i varietat de materials
- Treballar en equip, promovent la rigorositat en els plantejaments i la flexibilitat en les actuacions del dia a dia
- Vetllar per a l'estabilitat i regularitat necessària per facilitar els aprenentatges, així com l'autoestima en relació amb tot allò que aprenen.
- Promoure la participació de les famílies en el procés educatiu dels infants i garantir la relació quotidiana amb la família intercanviant informació sobre el seu progrés
- Realitzar un seguiment sistemàtic de les activitats i projectes de grup, documentant els processos individuals o de grup per compartir-los amb els infants, les famílies i altres escoles.
- Escoltar i atendre els infants en el que diuen i en el que fan, facilitant la seva participació en allò que els afecta per tal de desenvolupar la seva autonomia.

EL PERSONAL DOCENT:

La tasca del personal educador és centra en tres grans àmbits:

- Acompanyar als **infants** en el desenvolupament de les seves capacitats, potenciant els aspectes positius, reforçant l'autoestima i observant la seva evolució.
- Treballar en **equip**, amb implicació i participació de la vida del centre, comunicant de manera assertiva idees i pensaments, assumint responsabilitats dins l'organització del centre, i creien que l'èxit del grup depèn de l'èxit de tots els seus components.
- Caminar plegats amb les **famílies**, respectant les diferents maneres d'educar, amb una actitud d'escolta, propera, tolerant i sense prejudicis i reconeixent als pares i mares com a primers i principals educadors.

2.- XARXA D'ESCOLES BRESSOL MUNICIPALS. UBICACIÓ

2.1 Ubicació:

ESCOLA BRESSOL BALDUFA
 Aules: 8
 Places: 122 nens i nenes
 Edats: 9 mesos a 3 anys
 c/ Josep M^a Prat 12-14
 17007 Girona
 Tel: 972 207292
 Inici act. Curs 1978-79



ESCOLA BRESSOL CAVALL FORT
 Aules: 3
 Places: 50 nens i nenes
 Edats: 9 mesos a 3 anys
 C/ Pruner, 1
 17004 Girona
 Tel: 972 208047
 Inici act. Curs 1980-81



ESCOLA BRESSOL EL PONT
 Aules: 4
 Places: 61 nens i nenes
 Edats: 9 mesos a 3 anys
 C/ Port Lligat, 9
 17007 Girona
 Tel: 972 200528
 Inici act. Curs 2002-03



ESCOLA BRESSOL EL TREN
 Aules: 4
 Places: 61 nens i nenes
 Edats: 9 mesos a 3 anys
 C/ Empúries, 45
 17005 Girona
 Tel: 972 236228
 Inici act. Curs 2004-05



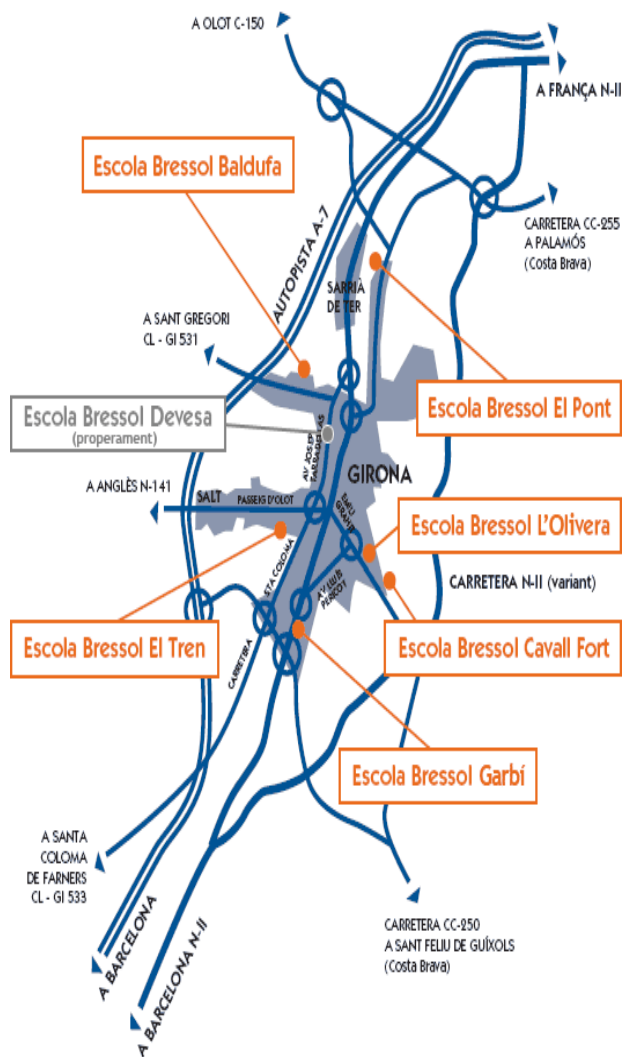
ESCOLA BRESSOL GARBÍ
 Aules: 5
 Places: 69 nens i nenes
 Edats: 4 mesos a 3 anys
 C/J. Riera i Bertràn 20
 17003 Girona
 Tel: 972 396071
 Inici act. Curs 2006-07



ESCOLA BRESSOL L'OLIVERA
 Aules: 5
 Places: 75 nens i nenes
 Edats: 9 mesos a 3 anys
 C/Àngel Serradell i Pérez 8
 17004 Girona
 Tel: 972 392063
 Inici act. Curs 2010-11



ESCOLA BRESSOL DEvesa
 Aules: 5
 Places: 75 nens i nenes
 Edats: 9 mesos a 3 anys
 Passatge Messaguer 8
 Girona
 Inici act. Curs 2011-12



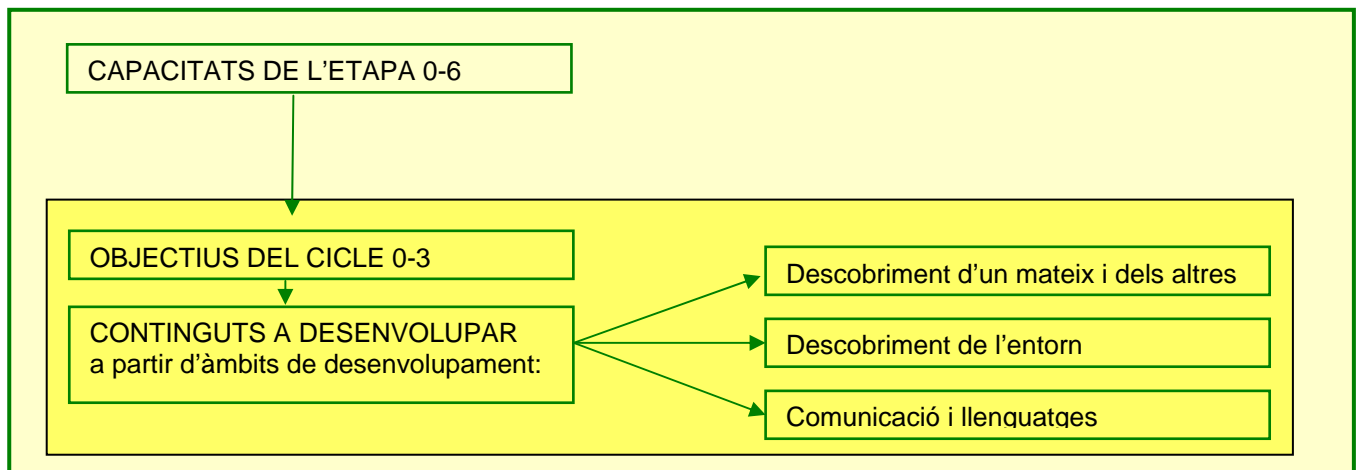
2.2.- PROCÉS DE CREACIÓ.

Durant el cursos 1978-1980 entren en funcionament dues escoles bressol i vint anys després, seguint el Pla de mandat i amb voluntat de donar resposta a la demanda creixent de places d'escola bressol públiques, s'inicia la construcció de diversos centres repartits per tota la ciutat.

El curs 2010-2011, l'Ajuntament de Girona disposa de 6 escoles bressol municipals i la previsió és augmentar la xarxa de centres durant els propers cursos. Pel curs 2011-2012 està prevista l'obertura de la nova escola bressol Devesa.

2.3.- EL CURRÍCULUM

El currículum de les escoles bressol segueix el Decret 101, de 3 d'agost de 2010, pel qual s'ordenen els ensenyaments del primer cicle d'educació infantil que defineix els següents elements:



2.4- TRETOS D'IDENTITAT DE LES ESCOLES BRESSOL MUNICIPALS

Trets d'identitat comuns a les escoles bressol municipals:

-La relació família-escola. Es considera la família com el principal agent educatiu, i amb l'objectiu de que els nens i nenes gaudeixin de la seguretat i estabilitat afectiva necessària per a la seva formació, s'establiran diferents mecanismes de participació i col·laboració que fomentin les relacions entre pares, mares, educadors i educadores.

Es seguiran uns criteris d'intervenció que facilitin un major grau de coherència en el procés educatiu:

- A començament de curs es pactarà el calendari de reunions i entrevistes, garantint, com a mínim, dues entrevistes anuals i dues reunions al llarg del curs.
- Es promourà la participació amb les AMPA i la seva col·laboració en el Consell Escolar.
- Es proposarà una entrada esglaonada d'infants i es demanarà la participació activa de les famílies durant el procés d'adaptació

-La llengua. El català és una llengua de progrés i integració social, per això, serà la llengua vehicular de l'escola tant a nivell de comunicació oral com escrita, sense que això representi un fre en la comunicació amb les famílies. A les escoles es reconeix l'ús de la llengua pròpia de cada infant, no obstant, a fi d'oferir-los uns punts de referència clars i facilitar-los la integració a la ciutat, tant les educadores com el personal no docent parlaran sempre en llengua catalana amb i davant dels nens/nenes.

-La confessionalitat. Les escoles bressol municipals són un servei obert a tothom, són aconfessionals i no adoptaran posicions sectàries, sinó que mantindran el respecte vers les creences personals.

-Valors democràtics. Es transmetran als alumnes els valors bàsics d'una societat democràtica i el respecte als Drets Humans, potenciant valors com la solidaritat, l'ajuda mútua, el respecte, la tolerància... Les escoles no exclouran ningú a causa de la seva procedència, religió, ideologia o nivell econòmic.

-La coeducació. No es discriminarà en funció del sexe i les propostes estaran encaminades a evitar l'adscripció a rols tòpics. S'evitarà el llenguatge sexista i es buscaran maneres àgils de comunicar-se, sobre tot pel que fa al llenguatge verbal amb les famílies o amb els infants.

-Escola inclusiva. Les escoles treballaran d'acord amb els principis d'educació comuna i inclusiva, posant especial atenció a la diversitat dels infants, a la detecció precoç de les necessitats educatives específiques i a la intervenció en les dificultats de desenvolupament, treballant estretament amb les famílies.

-El treball en equip. Cada centre s'organitzarà de manera que hi hagi espais de trobada de tot l'equip docent, espais de reflexió, d'avaluació, d'exposició de casos... procurant que les accions siguin conseqüents amb la visió d'infant i permetin millorar la tasca del dia a dia configurant una identitat pròpia de cada escola.

-L'organització de l'espai. Els infants trobaran espais que donin resposta a les seves necessitats, espais de vida quotidiana i familiar, amb materials que ofereixen múltiples aplicacions i que permeten diferents respostes. Els espais dels serveis estan distribuïts i organitzats amb intencionalitat educativa, amb l'objectiu de que els infants desenvolupin les seves capacitats afectives, cognitives i de relació. Per això, com en una casa, són espais diferenciats tenint en compte la seva funció: espais de joc, zona de menjador, zona de dormitori, espais que els hi parlaran de la vida de l'escola.

-L'organització del temps. Es considera educatiu TOT el temps, des de que l'infant entra al centre fins que en surt. Per tant, s'organitzarà el temps pensant en els infants, i tenint present que és molt diferent al temps dels adults. Serà un temps flexible i continu, sense fragmentació. Un temps quotidià que afavoreixi el coneixement, l'observació, l'exploració i la socialització amb els companys i els adults.

-El treball en petit grup. Per tal d'afavorir el treball el més individualitzat possible, i tenint en compte el nombre d'educadors/res i els espais que disposa cada centre, es potenciarà el treball en petit grup.

-La documentació. Es considera la documentació pedagògica com a un instrument vital per a una pràctica reflexiva i democràtica que fa visible tant els processos dels infants (el que diuen, el que fan, com es relacionen...), com la tasca educativa dels mestres. *"Documentar vol dir pensar i fer pensar" Anna Lia Galardini,* Documentar com aprenen els infants és una de les qüestions fonamentals de l'escola que valora, respecta i confia en l'infant del qual desconeixem els límits del seu potencial.

-Pràcticums. Tenir alumnes en període de pràctiques ajuda als centres a mostrar projectes innovadors, a estar al dia i a analitzar i reflexionar sobre la tasca diària. Tal com es ve fent d'anys anteriors, es continuarà oferint les escoles bressol com a centres de pràctiques per a alumnes d'educació infantil i TEI. Els pràcticums afavoreixen les relacions amb la UdG, els IES i la promoció de treball de recerca conjunta.

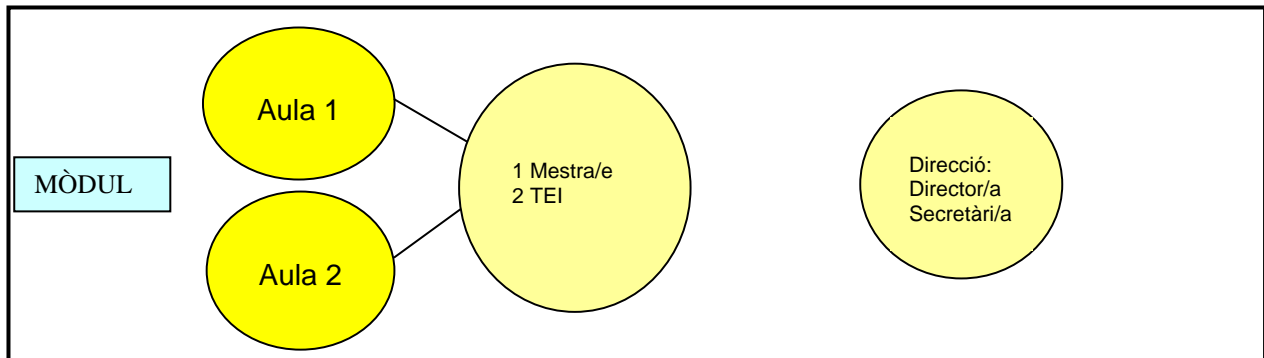
-Formació permanent dels professionals. Es considera la formació permanent com un eina fonamental de millora de la tasca docent. Es facilitarà el temps i les condicions necessàries per dur a terme tasques d'anàlisi, reflexió, investigació sobre la pràctica diària així com la participació en cursos, jornades, seminaris,... de formació permanent.

-Metodologia i organització dels centres. Partint dels acords presos en la vessant pedagògica del present document, del concepte d'infant i dels criteris generals d'organització pedagògica i metodològica, cada escola tindrà autonomia per decidir la seva organització i adaptar-se de manera adequada al seu context, des de la distribució dels grups d'infants homogenis o heterogenis, a la utilització i distribució del temps i espais del centre.

2.5 ORGANITZACIÓ DE LES EEBB

2.5.1 Model organitzatiu de les escoles bressol

Les escoles bressol municipals estan organitzades amb mòduls i cada mòdul consta de dues aules. El personal del mòdul és d'una persona amb titulació de magisteri i dues persones amb titulació de TEI. A cada escola hi ha un equip directiu format per una director/a i un/a secretari/a que comparteixen les funcions d'equip directiu amb les d'educador/a d'aula.



Aquest model es pot adaptar segons necessitats del servei, tenint en compte el barri on està ubicat el centre, els serveis que disposa, etc.

A més del personal adscrit a cada centre, les escoles bressol municipals disposen d'unes places de TEI per a la funció de "rodescoles". Aquest personal docent fa les funcions de substitució d'absències dels docents per un temps de curta durada o bé funcions de reforç.

Grups d'infants:

Grups d'infants menors d'un any:	8
Grups d'infants d'1 a 2 anys:	12-13
Grups d'infants de 2 a 3 anys:	18

A partir d'aquestes ràtios, es preveuen diferents models d'agrupament dels infants:

- Grups d'infants d'edats homogènies, formant un grup aula.
- Grups d'edats heterogènies, formant un grup aula. En aquest cas, la ràtio màxima és de 16 infants per aula, dels quals, 6 son nascuts a l'any anterior (infants d'1 i 2 anys) i 10 nascuts dos anys abans del curs en qüestió (infants de 2-3 anys).

Calendari i horaris del servei

Calendari : El curs escolar és de setembre a juny i cada any es fixen les dates d'inici i acabament del servei. Per Nadal, Setmana Santa les escoles estaran tancades. Al inici de cada curs s'informarà a les famílies del calendari. El mes de juliol s'estudiaran les demandes de les famílies i es donarà suport a les AMPA em cas d'oferir un servei.

Horari: El servei d'escola bressol és de $\frac{3}{4}$ de 9 a 12 del matí i de $\frac{3}{4}$ de 3 a 5 de la tarda

2.5.2 Personal

Titulacions i funcions del personal docent:

L'Ajuntament de Girona, en el marc de la normativa vigent, defineix la titulació del personal educador:

- Mestres especialistes en educació infantil o títol de grau equivalent

- Tècnic superior en educació infantil (TEI), o qualsevol altre títol equivalent, acadèmicament professionalment.

Equip d'escola

L'equip d'escola està format per tot el personal docent adscrit a cada escola i és l'òrgan tècnic-professional del centre. Les funcions estan descrites a l'annex 2 i són les contemplades a la relació de llocs de treball de l'ajuntament de Girona.

Formació del personal docent:

Cada any s'elaborarà un Pla de Formació pel curs següent. S'estudiaran les demandes i necessitats de cada centre, dels equips directius i les necessitats que s'observin des del servei d'educació, per tal d'elaborar una proposta de formació per a tot el personal.

Per realitzar aquestes activitats, el personal docent disposa d'un mínim de 30 hores anuals per reciclatge professional, que pot ser de diferents modalitats: cursos, seminaris, grups de treball, assessoraments, visites, traspàs d'experiències, ...

La formació també pot ser organitzada per l'Ajuntament, promovent l'assistència a Jornades o Congressos que es considerin importants per a la formació del personal, especialment pels equips directius.

També estudiaran altres sol·licituds d'assistència a cursos o sessions que puguin interessar a persones concretes

Horari i calendari del personal docent:

La jornada laboral del personal de les escoles bressol és de 38 hores a la setmana.

Aquestes hores es distribueixen de manera que:

- 34 hores setmanals son lectives, entenent com a hores lectives les d'atenció directa als infants
- 4 hores setmanals son no lectives, entenent com a hores no lectives les destinades a entrevistes amb les famílies, al treball en equip, a l'elaboració de documents i documentació del centre, a la formació ...
- A més d'aquestes hores, el personal podrà fer un màxim d'1,5 hores no lectives destinades a l'elaboració de projectes pedagògics del centre, intercentres,... El nombre d'hores destinats a aquests projectes es recupera el mes de juliol.

El calendari de dies festius del personal docent és el que estableix l'Ajuntament de Girona. Les vacances, assumptes propis i festes administratives es pacten cada any atès el calendari i necessitats del servei.

A l'inici de cada curs hi haurà un període prelectiu destinat a la preparació i concreció de documents per part dels equips de cada centre.

En acabar el període lectiu, l'equip docent analitzarà i avaluarà els documents i documentació dels centres, el treball fet, el desenvolupament general del curs per tal de fer-ho visible en la memòria i facilitar la proposta de treball del proper curs.

2.5.3 Òrgans de gestió.

Consell escolar del centre.

En data 19 de novembre de 2008 l'Ajuntament de Girona subscriu un conveni amb el Departament d'Educació de la Generalitat de Catalunya, per a l'assumpció de les competències delegades relacionades amb el consell de participació de les escoles bressol i llars d'infants sostingudes amb fons públic, d'acord amb el previst a l'article 20.1 c) del Decret 282/2006, de 4 de juliol, pel qual es regulen el primer cicle d'educació infantil i els requisits dels centres.

En data 16 de novembre de 2010 s'aprova el Reglament regulador del Consell escolar, annex 3

Equip directiu.

L'equip directiu de les escoles bressol està format per un/a director/a i un/a secretari/a, compartint les tasques corresponents, descrites a l'annex 4

2.5.4 Serveis complementaris:

Servei de menjador.

Tots els centres ofereixen servei de menjador i es considera que és un temps i un espai educatiu, comprès entre ¼ de 12 del migdia a 3 de la tarda. Aquest servei està atès pel personal docent del centre.

Alguns centres disposen de cuina pròpia i altres de servei de càtering, ambdós casos gestionat per una empresa externa.

La utilització del servei de menjador és voluntària i implica l'acceptació de les seves condicions. Per raons higiènico-sanitàries i organitzatives, les famílies no podran portar aliments de casa en substitució dels que proporciona l'escola, atès que suposaria l'entrada de menjars no controlats sanitàriament pel Departament de Salut.

Les escoles facilitaran periòdicament els menús programats a les famílies i se'n donarà publicitat (webs, cartellera,...)

La introducció d'aliments es farà d'acord amb les instruccions de l'equip de professionals que hi intervenen: CAPS, salut i educació de l'ajuntament, d'acord amb **l'annex 5**.

Servei bon dia

Es preveu que els centres obrin el servei de 8 a ¼ de 9 del matí. Aquest servei s'anomena bon dia i les famílies usuàries paguen una quota a part. Es pot utilitzar diàriament o en dies esporàdics.

Servei de neteja i manteniment

El servei de neteja als centres està externalitzat a una empresa.

Tots els centres disposen d'unes hores setmanals de personal de manteniment i consergeria per a les tasques de manteniment de l'edifici.

2.5.5 Servei psicopedagògic

El servei psicopedagògic està format per un equip interdisciplinari: pedagog/a de l'EAlA, psicòleg/a de l'EMPASA, educador/a del SSAP, director/a d'escola bressol i l'assessorament d'especialistes en casos concrets. La seva funció es pot resumir en dos grans apartats:

- Prevenció, detecció i valoració de casos
- Assessorament i suport al personal educador i a les famílies

El projecte d'aquest servei està desglossat a l'annex 6..

2.5.6 A.M.P.A.

Totes les escoles bressol municipals poden disposar d'una Associació de mares i pares d'alumnes, la junta de la qual es renova cada any per tal que estigui formada per pares i mares de primer any i pares i mares de segon any. Les escoles bressol donen suport i potencien molt especialment la relació amb les AMPA i les fan participants de les activitats del centre, tant a nivell de grup aula com a nivell d'escola.

2.6 PREINSCRIPCIÓ I MATRICULACIÓ

En data 20 de juny de 2007, l'Ajuntament de Girona signà un conveni amb el Departament d'Educació de la Generalitat de Catalunya, per a l'assumpció de les competències delegades relacionades amb el procés de preinscripció i matriculació a les escoles bressol i llars d'infants sostingudes amb fons públics, d'acord amb el previst a l'article 16.2 del Decret 282/2006, de 4 de juliol, pel qual es regulen el primer cicle d'educació infantil i els requisits dels centres.

A partir del Decret i la Resolució del Departament d'Educació, cada any s'analitzen les dades del curs anterior, i amb voluntat de mantenir la diversitat de l'alumnat, i de que els centres representin la realitat sociocultural del seu entorn, es modifiquen els criteris d'admissió i s'aprova un Reglament regulador de tot el procés.

2.7 FINANÇAMENT, BEQUES I AJUTS

1) Creació de places:

- L'Ajuntament participa en la convocatòria de creació de places públiques del Departament d'Educació.

2) Funcionament de les escoles bressol

- Les escoles bressol estan subvencionades, pel que fa al seu funcionament,
 - per l'Ajuntament, al voltant d'un 50%;
 - pel Departament d'Educació de la Generalitat de Catalunya, al voltant d'un 30%
 - per les famílies usuàries, que hi aporten al voltant d'un 20%.

3) Ajudes a les famílies amb dificultats econòmiques.

- L'Ajuntament de Girona participa cada any en la convocatòria del Departament d'Educació i Universitats de la Generalitat de Catalunya, per a la concessió d'ajuts als Ajuntaments titulars de llars d'infants, per a l'escolarització de nens i nenes de 0-3 anys que es trobin en situacions socioeconòmiques desfavorides.

3.- ALTRES SERVEIS 0-3

Amb la voluntat de treballar per a la inclusió social i donar resposta a les demandes de les famílies no usuàries de les escoles bressol, l'Ajuntament de Girona posa en funcionament serveis i programes amb espais de trobada i d'intercanvi per a infants de 0 a 3 i les seves famílies

LEC: "...En el primer cicle s'han de preveure mesures de flexibilitat per tal de fer possible que s'adapti a les necessitats dels infants i de les famílies, i s'ha de preveure també la possibilitat de diversos models d'organització, funcionament i assessorament que permetin conciliar la vida laboral amb la responsabilitat primordial dels pares i mares en la criança i l'educació dels infants."

La finalitat és oferir a les famílies amb infants de 0 a 3 anys diferents espais de trobada i d'intercanvi on puguin compartir les seves vivències i experiències, un lloc per escoltar i ser escoltat, per reforçar una percepció positiva de la maternitat i la paternitat, un lloc on les mares i els pares assisteixin amb la seva criatura i hi trobin el suport de professionals.

Els objectius més específics i comuns a tots els serveis són:

1. Donar suport i recursos adients als pares i les mares per tal de garantir un desenvolupament equilibrat dels infants
2. Ajudar a desenvolupar habilitats de criança a les famílies
3. Potenciar la creació de xarxes relacionals entre famílies
4. Facilitar un espai d'escolta i acompanyament emocional per a famílies i infants
5. Promoure espais de reflexió i de treball en grup sobre els temes que despertin interès
6. Observar altres models d'interacció compartint l'espai de socialització amb altres famílies.
7. Afavorir l'autonomia dels infants en un ambient diferent al familiar.

3.1 Serveis. Organització.

S'ofereixen dos serveis: estones i formació de les famílies.

3.1.1 "Estones".

Estones és un servei dividit en dos grups:

- a) nadons amb un adult de referència, mare, pare, tutor...
- b) infants d'1 a 3 anys amb l'adult de referència, mare, pare, tutor

Pensat per a:

- Famílies que viuen a Girona
- Famílies amb infants que No van a l'escola bressol

L'organització és la següent:

- A cada servei hi ha dos professionals del camp de la pedagogia/psicologia/educació
- Grups entre 8 i 12 famílies: pares i mares amb el fill o filla (també pot ser un altre familiar)
- Cal compromís d'assistència continuada i inscripció prèvia.
- Pagament. Cada any l'Ajuntament aprova una quota.
- Situat en una escola bressol:
 - en una sala àmplia que pot ser compartida amb altres serveis de l'escola,
 - amb un canviador de nadons,
 - amb matalàs o moqueta gran i seients còmodes per a les famílies
 - amb biblioteca amb contes, llibres i revistes de consulta per a les famílies. Es pot utilitzar la de l'escola bressol.
 - Amb material de joc i experimentació pels nadons
 - Amb un espai per a preparació de petits refrigeris, escalfar biberons,...

Calendari i horaris:

L'Ajuntament aprovarà anualment el calendari del servei. La previsió és d'obrir el mes d'octubre fins el mes de juny. L'horari d'obertura del servei és de dues hores setmanals.

Inscripció:

La preinscripció i matriculació als serveis 0-3 es farà tenint en compte la normativa aprovada per l'Ajuntament.

Finançament:

Estones és un servei municipal compartit entre el l'àrea de cultura i educació i l'àrea de polítiques socials de l'Ajuntament. Les famílies paguen una quota simbòlica, aprovada anualment, i es contempla la possibilitat d'atorgar beques del 50% per aquest servei.

3.1.2 Formació de famílies.

L'Ajuntament de Girona realitza diferents accions encaminades a la de formació de les famílies. En els darrers anys, s'han portat a terme activitats com la de col·laborar amb el programa "Créixer amb tu" del Departament d'Acció Social i Ciutadania i la UdG, o dur a terme reunions informals amb els pares i mares de les escoles bressol amb el nom de "cafè amb famílies", entre altres.

4.- COORDINACIÓ DE PROGRAMES I PROJECTES DE L'ETAPA 0-6 ANYS.

Conscients que l'etapa de 0-6 anys és una de les més importants de la vida de les persones i de les necessitats d'aprenentatge dels nens i les nenes d'aquesta edat, des de l'Ajuntament es volen afavorir algunes escoles de la ciutat potenciant i donant a conèixer el treball pedagògic que s'hi porta a terme, a partir de promoure el coneixement, el diàleg i l'establiment d'enllaços pedagògics entre el cicle 0-3 i el cicle 3-6 a diferents zones de la ciutat.

Per dur a terme aquests projectes, es treballarà de manera coordinada amb les diferents administracions: Departament d'Educació de la Generalitat, Universitat i Ajuntament.

Aquestes actuacions estan contemplades en la LEC:

Principis generals. Punt 5, "... sempre que sigui possible s'ha d'establir una coordinació amb el segon cicle de l'educació infantil, per tal d'assegurar la transició".

4.1 Procés de creació.

Des de la creació de les primeres escoles bressol municipals l'Ajuntament ha apostat per acostar els dos cicles d'educació infantil 0-3 i 3-6 anys. El fet que les escoles bressol estiguin ubicades dins, o al costat de les escoles d'ensenyament primari respon a una voluntat política de facilitar el treball entre els dos cicles.

El Pla de mandat municipal 2007-2011 reforça aquesta idea contemplant explícitament l'acostament entre l'escola bressol i el parvulari als diferents centres de la ciutat i es compromet a posar els mitjans que estiguin al seu abast, per tal de afavorir projectes compartits entre l'escola bressol i el parvulari.

4.2 Ubicació

La coordinació de l'etapa 0-6 es porta des dels serveis centrals d'educació 0-6 de l'Ajuntament de Girona i des de cada escola bressol es treballa per coordinar amb l'escola o escoles de primària de la zona.

4.3 Finalitat

Els objectius generals del projecte són:

1. Promoure l'escola de barri. Fomentar l'escola bressol i l'escola de primària, de manera que les famílies usuàries de l'escola bressol passin a l'escola de primària on està ubicada.
2. Desenvolupar i compartir projectes que facilitin el coneixement, la col·laboració i la comunicació entre els dos cicles d'educació infantil.
3. Fomentar activitats que facilitin el desenvolupament de vincles entre el personal docent de les diferents escoles.
4. Donar suport a projectes que ajudin a crear un diàleg educatiu compartit, una coherència d'etapa, potenciant metodologies de treball comunes.
5. Promoure accions que estableixin enllaços pedagògics entre un cicle i l'altre, i marquin una continuïtat docent de qualitat al barri i ciutat.

4.4 Organització. Accions.

Per tal d'aconseguir els objectius esmentats, es realitzen diferents accions, que directament o de manera indirecta, fomenten el treball conjunt dels dos cicles 0-3 i 3-6:

- Construcció de noves escoles bressol per tal d'augmentar l'oferta de places
- Ubicació, sempre que sigui possible, de les escoles bressol al costat d'una escola de Primària.
- Acostar la zonificació del cicle 0-3 a la zones de Primària i Secundària per tal de promoure zones educatives de referència.
- Prioritzar, des de la xarxa d'escoles bressol públiques, els projectes 0-6.
- Promoure la constitució de seminaris i/o grups de treball, amb professionals dels dos cicles.

- Treballar conjuntament amb la UdG i el Departament d'Educació per tal de fomentar la seva implicació.
- Promoure jornades de treball 0-6 a la ciutat de Girona
- Programar visites dels professionals de l'etapa a altres ciutats amb experiència de projectes 0-6
- ...

Annex 1 : CONCRECIÓ DE LA FUNCIÓ SANITÀRIA.

En aquest àmbit, l'Ajuntament de Girona garantirà:

- Suport i orientació al personal educador que treballa directament amb els nens i nenes des dels serveis municipals de salut.
- Les condicions higièniques i sanitàries de l'edifici i del recinte escolar.
- El reconeixement mèdic del personal de les Escoles Bressol Municipals en el marc de les condicions generals per al personal municipal.

L'actuació del servei municipal de salut en el camp de la salut preventiva es concretarà en:

- L'establiment de normes, incloses les higièniques, a seguir en el cas de malaltia dels nens i nenes o dels educadors.
- L'establiment dels criteris bàsics de planificació de les dietes.
- Les indicacions del material que hi ha d'haver a la farmaciola de cada Escola Bressol i l'atenció de qualsevol consulta de les educadores en aquest sentit.
- L'elaboració d'un protocol d'actuació en cas d'urgències i de malalties.

En cas de malaltia dels nens i nenes s'observaran les normes següents:

- No es podrà assistir a l'escola en cas de malaltia amb procés infecciosos, febre, diarrea sense catalogar, erupcions i alteracions contagioses de la pell, estomatitis (infeccions i llagues a la boca), conjuntivitis, muguet o mal blanc, paràsits intestinals, pediculosi (pells) sense tractament i, en general, amb qualsevol malaltia contagiosa.
- Es trucarà a la família, quan un infant tingui febre a partir de 38°, per tal de que el vagin a recollir.
- Es demanarà a les famílies que es quedin l'infant a casa 24 hores després d'haver tingut febre. .
- Es demanarà a les famílies que es quedin l'infant a casa quan esta malalt i que portin informe mèdic sempre que l'escola ho sol·liciti.
- No es donaran medicaments a l'escola. Només s'atendran els casos excepcionals, sempre amb indicació mèdica i amb el permís signat dels pares.

En cas de malaltia amb procés infecciosos susceptible de contagi i fins a la seva total curació, el personal de les Escoles Bressol no podrà romandre en contacte amb els nens i nenes

En cas d'accident que requereixi el seu trasllat immediat a un centre hospitalari, els criteris d'actuació són:

- Es localitzarà el pare/mare/tutor o persona de contacte que la família hagi establert per tal de comunicar l'incident i demanar la seva presència immediata al centre.
- Si les circumstàncies ho requereixen es trucarà al 092, Policia Municipal que contactarà amb el servei d'ambulàncies pel trasllat de l'infant a un centre hospitalari.
- Sempre que sigui necessari, un educador/a acompanyarà a l'infant.

Annex 2. EQUIP D'ESCOLA

Funcionament de l'Equip d'escola:

L'Equip d'escola es reunirà com a mínim una vegada cada mes, i tantes vegades com el convoqui el Director de l'escola. L'assistència a aquestes reunions serà obligatòria per a tots els seus components. De cada reunió es farà un resum dels acords adoptats que, una vegada aprovat a la reunió següent, passarà a formar part de la documentació general de l'escola.

Composició i funcions de l'equip docent:

L'equip educatiu:	Funcions contemplades en la relació de llocs de treball de l'Ajuntament de Girona
Mestres:	<ul style="list-style-type: none"> • Preparar, desenvolupar i executar les activitats educatives i de suport a l'aula • Participar en l'elaboració i actualització dels documents del centre • Coordinar el treball pedagògic de l'equip assignat • Elaborar i gestionar projectes d'educació infantil • Realitzar tasques administratives derivades de les activitats • Controlar el manteniment de l'ordre i neteja del material, instal·lacions, equip • Elaborar informes del procés seguit de cada infant • Atendre a les famílies i informar-los de l'evolució dels seus fills • Reciclar-se professionalment • Realitzar qualsevol altra tasca anàloga que li sigui encomanada pel seu superior <p>REQUERIMENT-</p> <ul style="list-style-type: none"> • Domini de les eines informàtiques i les pròpies necessàries pel seu lloc de treball • Didàctica: disseny, planificació, impartició i avaluació de coneixements • Desenvolupament de l'infant • Nivell C/D català • Titulació universitària de grau mig Mestres d'educació infantil.
TEI:	<ul style="list-style-type: none"> • Preparar, desenvolupar i executar les activitats educatives i de suport a l'aula • Participar en l'elaboració i actualització dels documents del centre • Realitzar tasques administratives derivades de les activitats • Controlar el manteniment de l'ordre i neteja del material, instal·lacions, equip • Elaborar informes del procés que ha seguit cada infant • Atendre a les famílies i informar-los de l'evolució dels seus fills • Reciclar-se professionalment • Realitzar qualsevol altra tasca anàloga que li sigui encomanada pel seu superior <p>REQUERIMENT-</p> <ul style="list-style-type: none"> • Domini de les eines informàtiques bàsiques i les pròpies necessàries pel seu lloc de treball • Didàctica: disseny, planificació, impartició i avaluació de coneixements • Desenvolupament de l'infant • Nivell C/D català • Titulació TEI.

Annex 3: CONSELLS ESCOLARS

REGLAMENT REGULADOR DE LA PARTICIPACIÓ DE LA COMUNITAT EDUCATIVA I DE L'ADMINISTRACIÓ LOCAL EN EL CONTROL I LA GESTIÓ DE LES ESCOLES BRESSOL DE TITULARITAT PÚBLICA UBICADES EN EL MUNICIPI DE GIRONA

PREÀMBUL

Amb l'objectiu de fomentar la qualitat educativa i de promoure una societat democràtica, diversa, plural i inclusiva, es considera la participació de la comunitat educativa de vital importància en el control i la gestió de les escoles bressol sostingudes amb fons públic. S'entén com a comunitat educativa tots els implicats, l'administració local, les famílies, i tot el personal del centre.

Girona, ciutat educadora des de 1990, disposa de diferents mecanismes per tal de promoure la cohesió social i la participació en àmbits educatius. El 1990 crea el Consell Escolar de les escoles bressol municipals, com a òrgan col·legiat, amb participació de l'equip directiu, del personal del centre, de les famílies usuàries i de l'ajuntament.

Enguany, i arran de la delegació per part del departament d'Educació de la Generalitat de Catalunya en favor d'aquest ajuntament, de les competències relacionades amb el consell de participació de les llars d'infants públiques, l'Ajuntament de Girona, un cop consultats i escoltats els col·lectius que més directament participen en la comunitat educativa de les escoles bressol públiques de la ciutat així com el CEM, ha aprovat per acord de Ple de data 18 de novembre de 2010 aquest reglament regulador de la participació de la comunitat educativa i de l'administració local en el control i la gestió de les escoles bressol públiques de la ciutat, a través del Consell Escolar de les escoles bressol o llars d'infants sostingudes amb fons públics, amb la intenció de donar resposta als objectius marcats i a la legislació vigent.

TÍTOL PRELIMINAR. DISPOSICIONS GENERALS

Article 1.

L'objecte d'aquest reglament és regular la participació de la comunitat educativa i de l'Ajuntament de Girona en el control i la gestió de les escoles bressol públiques ubicades a la ciutat.

Article 2.

Amb aquest reglament es pretén incidir en l'assoliment d'objectius com el de fomentar la qualitat educativa i el de promoure una societat democràtica diversa, plural i inclusiva en el marc que ofereixen les escoles bressol i llars d'infants sostingudes amb fons públic de la ciutat.

Article 3.

En el marc d'aquest reglament, s'entén per comunitat educativa els infants i les seves famílies, el personal dels centres, i els representants de l'administració que hi tinguin relació.

Article 4.

L'àmbit d'aquest reglament s'estén a totes les escoles bressol i llars d'infants sostingudes amb fons públic de la ciutat de Girona.

Article 5.

La participació de la comunitat educativa i de l'Ajuntament de Girona en allò relatiu al control i la gestió de les escoles bressol i llars d'infants on és d'aplicació aquest reglament s'articula a través dels consells escolars de centre, sens perjudici d'altres espais que es puguin crear.

TÍTOL I. ELS CONSELLS ESCOLARS DE CENTRE: FUNCIONS I COMPOSICIÓ

Article 6.

El consell escolar de centre es configura com a òrgan col·legiat de participació de la comunitat educativa en el control i gestió de cadascuna de les escoles bressol i llars d'infants públiques de la ciutat.

Article 7.

Són funcions del consell escolar de centre:

- a) Aprovar el projecte educatiu i les modificacions corresponents per una majoria de tres cinquenes parts dels membres.
- b) Aprovar la programació general anual del centre i avaluar-ne el desenvolupament i els resultats.
- c) Aprovar les propostes d'acords de coresponsabilitat, convenis i altres acords de col·laboració del centre amb entitats o institucions.
- d) Aprovar les normes d'organització i funcionament i les modificacions corresponents.
- e) Aprovar la carta de compromís educatiu.
- f) Aprovar el pressupost del centre i el rendiment de comptes.
- g) Intervenir en el procediment d'admissió d'alumnes.
- h) Ratificar l'equip directiu votat per l'Equip d'escola i proposar el seu nomenament, en els centres on correspongui.
- i) Participar en les avaluacions del funcionament general del centre.
- j) Aprovar els criteris de col·laboració amb altres centres i amb l'entorn.
- k) Qualsevol altra que li sigui atribuïda per les normes legals o reglamentàries.

Article 8.

Cada consell de centre tindrà, com a mínim, la composició següent:

- a) per part del centre i del seu personal educador
 - El director o la directora del centre, que n'assumeix la presidència
 - El secretari o la secretària de l'equip directiu o, quan aquest càrrec no existeixi o no estigui ocupat, un educador o una educadora del centre designat/da per la direcció
 - Una persona en representació del claustre
- b) Per part dels pares, mares o persones que ostenten la tutela dels i les alumnes del centre
 - Dues persones en representació de les famílies. En cas que no hi hagi AMPA, els representants de les famílies seran tres persones.
 - Una persona en representació de l'associació de pares i mares, designada expressament
- c) Per part del personal de l'administració i serveis del centre, quan n'hi hagi
 - Una persona en representació de l'administració i serveis del centre, quan el centre en disposi
- d) Per part de l'Ajuntament de Girona
 - Una persona en representació de l'Ajuntament de Girona, designada expressament

També formarà part del consell, amb veu i sense vot, una persona en representació de l'àrea d'atenció primària de la zona on estigui ubicat el centre.

La secretaria del consell serà exercida pel secretari o la secretària de l'equip directiu o, quan aquesta figura no existeixi, per l'educador o educadora que hi assisteixi en el seu lloc.

TÍTOL III. ELS CONSELLS ESCOLARS DE CENTRE: ORGANITZACIÓ I FUNCIONAMENT

Article 9.

Cada consell es reunirà de forma ordinària cada trimestre escolar i, de forma extraordinària, a convocatòria de la presidència o quan ho sol·liciti almenys un terç dels seus membres o un dels sectors que en formen part. A més, s'ha de fer una reunió a principis de curs i una altra a la seva finalització.

La convocatòria i l'ordre del dia de les reunions s'ha de trametre per la presidència del consell amb una antelació mínima de 48 hores, juntament amb la documentació que haig de ser objecte de debat, i, si escau, d'aprovació. El consell escolar es pot reunir d'urgència, sense termini mínim per a la tramesa de la convocatòria, si totes les persones membres hi estan d'acord.

Article 10.

El consell actua en ple i pren les decisions, preferentment, per consens. Si no és possible l'acord, la decisió es determinarà, per votació, en una reunió amb la presència preceptiva dels tres sectors del Consell Escolar i segons l'acord de la majoria dels membres presents que, en tot cas, no podrà ser inferior a la meitat més un dels components del Consell.

Article 11.

El consell podrà crear comissions específiques d'estudi i informació sobre qualsevol tema de la seva competència i interès, o per a desenvolupar tasques que el propi consell li encomani. Les persones que integrin aquestes comissions seran designades pel consell i en podran formar part els propis membres del consell i també altres persones.

Article 12.

Si el tema a tractar ho requereix, podran assistir a les reunions del consell les persones que es cregui d'interès, amb veu i sense vot i prèvia autorització de la presidència del consell.

Article 13.

Cada consell podrà establir les seves pròpies normes de funcionament, en el marc d'aquest reglament i, en allò que no hi estigui previst, en el de la normativa vigent en matèria de consells escolars de centre,.

TÍTOL IV. EL CONSELL ESCOLAR: ELECCIÓ I RENOVACIÓ

Article 14.

Les persones que ostenten els càrrec de direcció i secretaria del centre són membres nats del consell, mentre ocupin el càrrec.

En els centres on no hi ha secretaria o quan aquest càrrec no estigui ocupat, la direcció del centre designarà, en el seu lloc, una persona membre del personal educador del centre.

La persona representant de l'associació de mares i pares del centre i la de l'Ajuntament de Girona seran designades pels òrgans de govern respectius de cada entitat.

La resta de representants seran escollits pels membres dels sectors a representar.

Article 15

A efectes de l'elecció de les persones membres del consell escolar, tenen la consideració d'electors:

- a) el personal educador que integra el claustre del centre, per a l'elecció d'un representant
- b) els pares, les mares i persones que exerceixen la tutela d'alumnes del centre, per a l'elecció de dos representants
- c) el personal d'administració i serveis, per a l'elecció d'un representant

Article 16.

En el procés d'elecció dels membres del consell escolar, tenen la consideració d'elegibles totes les persones que formin part del sector a representar.

Si el nombre de candidats a membres del consell escolar d'un determinat sector és inferior al nombre de llocs a cobrir, tots els membres del sector corresponent són elegibles com a representants d'aquest sector en el consell. Si la persona elegida en aquestes circumstàncies forma part del personal educador o del personal d'administració i serveis, ha d'assumir la representació. Si és membre del sector de pares i mares i no vol assumir-la, el lloc quedarà vacant fins a la convocatòria següent.

Article 17.

Les eleccions per a la constitució inicial o per a la renovació del consell es duran a terme durant el primer trimestre de curs i són convocades per la persona que ocupa la presidència del consell amb un mínim de quinze dies hàbils d'antelació a la data de realització de les votacions. Anualment, l'ajuntament fixarà les dates del procés electoral.

Article 18.

Els membres elegibles del consell es renovaran cada any, sense perjudici que es cobreixin, fins al proper procés electoral, les vacants que es produeixin.

Les vacants es cobriran amb persones pertanyents al mateix sector o col·lectiu que la persona que hagi cessat que haguessin quedat en el lloc immediatament posterior en el procés electoral.

Article 19.

La condició de membre del consell es perd quan se cessa en el càrrec que condiciona la seva pertanyença al consell o quan es deixa de complir algun dels requisits necessaris per ser elegible.

TÍTOL V. NORMATIVA

Article 20.

En tot allò no previst en aquest reglament, es tindrà en compte allò que preveu el decret 282/2006, de 4 de juliol, pel qual es regulen el primer cicle de l'educació infantil i els requisits dels centres i, en allò que sigui d'aplicació, el decret 102/2010, de 3 d'agost, d'autonomia dels centres educatius.

DISPOSICIÓ TRANSITÒRIA

Els centres que disposin de reglaments o normatives pròpies en els que es faci relació a la participació educativa i de l'administració local en el seu control i gestió i aquells que disposin d'òrgans col·legiats de participació, adequaran la seva regulació a aquest reglament.

Annex 4.- EQUIPS DIRECTIUS

Composició:

L'Equip de direcció de les Escoles Bressol Municipals esta format pel Director/a i el Secretari/a. Les funcions de l'equip directiu, seran les que estableixi el projecte específic formulat en la candidatura i sotmeses a les estipulacions d'aquest mateix document.

Funcions de l'equip Directiu del centre. (Funcions contemplades en la relació de llocs de treball de l'Ajuntament de Girona)

FUNCIONS DIRECTOR/A:	<ul style="list-style-type: none"> • Dirigir i controlar l'equip humà, les instal·lacions i l'equipament del centre • Dirigir i controlar els processos i serveis del centre • Gestionar i controlar el pressupost assignat i recursos • Col·laborar en l'elaboració d'objectius del centre i fer el seu control • Avaluar i presentar propostes de millora del centre • Representar i fer d'interlocutor davant les institucions o tercers • Realitzar qualsevol altra tasca anàloga que li sigui encomanada pel seu superior • Dirigir i coordinar el currículum escolar • Dirigir i gestionar els recursos, serveis i materials de les escoles bressol. • Impulsar propostes per a la formació de l'equip educador. • Assumir les funcions de mestre/a <p>REQUERIMENTS:</p> <ul style="list-style-type: none"> • Domini de les eines informàtiques bàsiques i les pròpies necessàries pel seu lloc de treball • Capacitat per aplicar eines de gestió i control de projectes • Nivell C/D català • Gestió pressupostària • Gestió de Recursos Humans • Titulació universitària de grau mig Mestre Educació infantil
FUNCIONS SECRETARIA/A	<ul style="list-style-type: none"> • Donar suport a la direcció del centre • Realitzar la gestió administrativa del centre • Realitzar qualsevol altra tasca anàloga que li sigui encomanada pel seu superior • Substituir a la direcció del centre en cas d'absència • Assumir les funcions de mestre/a educador/a o tècnic/a d'educació infantil • Coordinar l'activitat administrativa de l'equip docent • Estendre les certificacions sobre la documentació existent al centre • Dirigir i gestionar els recursos, serveis i materials de les escoles bressol. <p>REQUERIMENTS:</p> <ul style="list-style-type: none"> • Domini de les eines informàtiques bàsiques i les pròpies necessàries pel seu lloc de treball • Capacitat per aplicar eines de gestió i control de projectes • Nivell C/D català • Titulació universitària de grau mig Mestre Educació infantil i TEI

Procés d'elecció de l'Equip de direcció:

Cada **quatre anys** les persones candidates a formar l'Equip directiu presentaran per escrit la seva candidatura i el seu projecte específic. Els candidats a Director/a hauran d'exercir com a mestres a una escola bressol municipal. El projecte especificarà la proposta directiva d'acord amb el present document, el repartiment de les funcions aquí descrites i el Projecte Educatiu de centre. Aquesta documentació es presentarà a la direcció de l'escola i a l'Ajuntament.

Acabat el termini de presentació de candidatures, es convocarà reunió de l'Equip d'escola amb un ordre del dia que tindrà com a únic punt l'elecció del nou equip directiu. Aquesta reunió quedarà vàlidament constituïda si hi assisteixen la majoria absoluta dels seus membres.

Els equips candidats a l'elecció exposaran davant l'Equip d'escola la seva proposta i se sotmetran a un debat amb els assistents.

A continuació es procedirà a la votació. El vot serà personal, directe i secret de tot el personal docent fix i interí, i no s'admetrà la representació ni la delegació.

Resultarà electa la candidatura que obtingui la majoria absoluta de vots dels presents. Si cap candidatura no obté la majoria absoluta es procedirà a efectuar una nova votació. Si en aquesta segona votació cap candidatura no obté la majoria absoluta, es repetirà l'acte en una nova sessió convocada per a 48 hores més tard, s'hi repetirà el mateix procés i també caldrà la majoria absoluta dels presents. Si en aquesta nova sessió cap candidatura no obté tampoc la majoria absoluta es procedirà a elecció pel mateix procediment que si no s'haguessin presentat candidatures.

En el cas que no es presentin candidatures per a l'Equip de direcció, es convocarà una reunió per procedir a una votació per escollir Director/a, en la qual seran candidats tots els mestres en exercici a les escoles bressol municipals. Com en el cas anterior, el vot serà personal, directe i secret, i no s'admetrà la representació ni la delegació. La persona que obtingui la majoria simple serà considerada com a nou director i escollirà una altra persona entre tots els components de l'Equip d'escola, per exercir les funcions de secretari.

En cas que no es presentin candidatures per a l'Equip de direcció, es podrà nomenar, a proposta dels Serveis d'Educació i per Decret d'Alcaldia.

En cas de l'obertura de nous centres els Serveis d'Educació nomenaran director o directora, amb caràcter extraordinari, i basant-se en criteris de competència professional i capacitat de lideratge.

L'Ajuntament facilitarà el compliment de les tasques de l'Equip de direcció alliberant hores de docència a l'equip directiu i ajustant les condicions retributives per responsabilitat específica i dedicació horària del director/a i del secretari/a, segons correspongui en cada cas.

Annex 5:

PROTOCOL DEL MENJADOR

El calendari consensuat per a la introducció dels aliments és el següent:

INTRODUCCIÓ DELS ALIMENTS:	
Fins els 6 mesos	Lactància materna i llet adaptada d'inici
6 mesos	Llet adaptada de continuació (fins als 12 mesos) Farines sense gluten de cereal únic (arròs, blat de moro) Verdures i hortalisses. Purés fins (ceba, mongeta tendra, pastanaga, patata, carbassó, carbassa) Oli d'oliva cru. Suc natural, compota i fruita triturada.
7 mesos	Cereals amb gluten Carn: pollastre, gall d'indi, conill, vedella.
9 mesos	Purés més espessos de verdures i hortalisses. Peix magre (blanc), Iogurts Formatge fresc Pernil dolç o salat (textura fina)
10 mesos	Iogurt natural, formatge fresc, Pasta fina i arròs Tomata sense pell ni llavors (cuit) Rovell d'ou (cuit)
12 mesos	Ou sencer i llegums (aixafades i ben cuites) Llet sencera Formatge semicurat, sec i fos Flams, cremes, petit suisse,... Verdura crua trossegada Cavall ,poltre, xai magre, embotits bullits i amb poc greix Sucre, mel, mermelades, sal
18 mesos:	Fruites vermelles o exòtiques Verdura flatulenta (col, carxofa, espàrrecs) Peix gras (blau) Cacau i xocolata
A partir dels 24 mesos:	Altres embotits i xarcuteria

PRIMERS PLATS	SEGONS PLATS	POSTRES	BERENARS
- Pasta	- Pollastre	- Fruita	- Fruita (fins als 12 mesos)
- Verdura	- Peix		- Pa amb tomata i:
- Arròs	- Vedella		- pernil dolç
- Sopa	- Ou		- pernil salat
- Llegums	- Gall dindi		- formatge
			- Làctic

A l'inici de curs s'informarà a les famílies del funcionament del menjador, en aspectes com:

- La introducció de nous aliments s'ha de fer a poc a poc. Per tal de poder observar possibles intoleràncies, cal que aquests canvis s'iniciïn a casa.
- Les escoles atendran als casos especials, prèvia valoració per part dels professionals sanitaris.
- A les escoles bressol municipals no es donarà cap aliment elaborat a casa.
- Quan un infant tingui diarrea, l'escola servirà una dieta astringent.

Alletament matern: D'acord amb les orientacions del Departament de Salut de la Generalitat de Catalunya, les escoles bressol municipals facilitaran que les mares treballadores puguin continuar l'alletament matern dels seus fills i filles, tan de forma presencial com mitjançant l'administració de la llet que la mare s'extregui prèviament. Es contempla la possibilitat de guardar, al frigorífic o congelador de la cuina, les unitats de llet materna aportades per la famílies en dosis d'una sola presa, etiquetades amb el nom i cognom de l'infant i la data de consumició. En aquest cas és necessari que la llet arribi a l'escola degudament emmagatzemada i transportada en nevera portàtil o bossa isotèrmica.

Annex 6 .-

PROJECTE PER A LA INTEGRACIÓ D'INFANTS AMB NECESSITATS EDUCATIVES ESPECÍFIQUES A LES ESCOLES BRESSOL MUNICIPALS.

INTRODUCCIÓ:

L'educació infantil té com a objectiu el desenvolupament global de les capacitats de l'infant durant els primers anys de vida. També preveu compensar algunes de les situacions que s'originen en les desigualtats socials, econòmiques i culturals de les famílies.

L'Ajuntament de Girona creu en la importància educativa i social d'aquesta etapa i està convençut de l'acció compensatòria que en molts casos exerceix, pel que prioritza la posada en funcionament de serveis i programes amb finalitat educativa planificada i tracta de trobar resposta a les necessitats dels infants més petits i també a les preocupacions de les famílies.

LEC: "...En el primer cicle s'han de preveure mesures de flexibilitat per tal de fer possible que s'adapti a les necessitats dels infants i de les famílies, i s'ha de preveure també la possibilitat de diversos models d'organització, funcionament i assessorament que permetin conciliar la vida laboral amb la responsabilitat primordial dels pares i mares en la criança i l'educació dels infants. El currículum del cicle se centra en els continguts educatius que atenen al desenvolupament del moviment, control corporal, primeres manifestacions de la comunicació i el llenguatge, pautes elementals de convivència i relació social i descoberta de l'entorn proper dels infants."

La voluntat és que tant les **escoles bressol municipals** com la **resta de serveis 0-3**, siguin centres o espais on els infants i adults **apreguin a viure i conviure junts**:

- Espais on es tenen en compte el DRETS i NECESSITATS dels infants i on es creu en les seves CAPACITATS.
- Espais oberts, acollidors, motivadors i integradors, on els protagonistes són els infants, i estan pensats perquè promoguin el repte, la investigació i l'aprenentatge.
- Espais vius, transparents, participatius i democràtics, on es recullen les aportacions de tots els que l'integren i tothom s'hi senti acollit i a gust.
- Centres on es promouen els valors de la vida quotidiana, de la convivència, del respecte, ...

MARC LEGAL:

Les escoles bressol municipals, seguint la Resolució del Departament d'Educació de la Generalitat de Catalunya, atenen des de la seva obertura, a infants amb NEE i a les seves famílies.

El DECRET 101/2010, de 3 d'agost, d'ordenació dels ensenyaments del primer cicle de l'educació infantil, Article 1, Principis generals:

2. El primer cicle de l'educació infantil s'organitza d'acord amb els principis d'educació inclusiva i coeducadora. S'ha de posar una atenció especial a la diversitat dels infants, a la detecció precoç de les necessitats educatives específiques, a la intervenció en les dificultats de desenvolupament, tan bon punt es detectin, i a la cooperació estreta entre els centres i les famílies.

El conveni de 19 de juny de 2007, entre el Departament d'Educació de la Generalitat de Catalunya i l'Ajuntament de Girona, per a l'assumpció de les competències delegades relacionades amb el procés de preinscripció i admissió d'infants als centres en els ensenyaments sufragats amb fons públics, cada any l'Ajuntament aprova un document regulador de tot el procés. A l'apartat d'oferta de places es contempla¹.

4.1.1 Admissió d'alumnat amb necessitats educatives específiques:

*Tal i com defineix el Decret 75/2007, de 27 de març, pel qual s'estableix el procediment d'admissió de l'alumnat als centres en els ensenyaments sufragats amb fons públics, **es reservarà una plaça per grup per afavorir la integració i la distribució equilibrada de l'alumnat amb necessitats educatives específiques i en els grups de 2 a 3 a anys, es reservarà una plaça més.** S'entén per alumnes amb necessitats educatives específiques aquells que pateixen discapacitats físiques, psíquiques o sensorials, que manifesten trastorns greus de conducta o els que per situacions*

¹ Aquests aspectes es poden anar modificant en funció de l'aprovació anual del document que regula la preinscripció i matriculació

socioeconòmiques o socioculturals requereixen una atenció educativa específica. Es proposarà l'ocupació d'aquestes places reservades d'acord amb els informes emesos pels equips de professionals assignats.

Les reserves són vigents fins al dia anterior a la publicació de les llistes d'admesos, quan ja s'han atès les sol·licituds que afecten aquest alumnat, presentades durant el procés de preinscripció. A partir d'aquesta data, de les places que no s'hagin cobert, se'n reservaran dues per escola: una per a infants d'1 any i una per a infants de 2 anys, per atendre els alumnes amb necessitats educatives específiques, fins al dia 15 de desembre, en què, si segueixen vacants, s'ompliran amb sol·licituds de la llista d'espera.

Les baixes ordinàries es cobriran fins al dia 28 de febrer. A partir d'aquí, només es considerarà cobrir les vacants que es produeixin a les places reservades per a l'alumnat amb necessitats educatives específiques.

Més endavant, el mateix document contempla la creació d'una comissió d'escolarització amb la funció, entre altres, de valorar les sol·licituds de l'alumnat amb necessitats educatives específiques i fer la proposta corresponent.

7.2.2 Composició de la Comissió de garantia d'admissió

La Comissió d'Escolarització es constituirà pels membres següents, nomenats per l'alcaldeessa, abans de l'inici del procés de preinscripció i matriculació.

- El/la director/a de l'OME que exerceix la presidència i a qui correspon la direcció de tot el procés.
- Un inspector o inspectora d'educació, a proposta del director/a dels serveis territorials d'Educació a Girona.
- Una persona representant dels EAP o persona tècnica en qui delegui, a proposta del/de la director/a dels serveis territorials d'Educació a Girona.
- Una persona representant dels SBAS de l'Ajuntament
- Una persona representant de l'Equip d'Atenció Primerenca d'eebb
- Un/a director/a d'una llar d'infants de la Generalitat en representació de les llars d'infants de la Generalitat
- El/la cap de secció d'educació 0-6 en representació de les escoles bressol municipals.
- Dues persones en representació dels pares i mares, membres del consell escolar/consell de participació, l'una de l'escola bressol municipal i l'altra de les llars d'infants de la Generalitat, a proposta de les associacions respectives.

Per altra banda, el document marc dels serveis educatius 0-6, i els projectes educatius de les diferents escoles bressol municipals estableixen que la integració dels infants amb Necessitats Educatives Específiques (NEE) és un principi educatiu i un dret indiscutible. Els infants amb NEE han de dur una vida digna en el seu entorn proper i assolir un creixement satisfactori.

PROPOSTA DE TREBALL:

Valorant l'eficàcia que les actuacions preventives tenen en l'afavoriment de la integració dels infants amb NEE, sorgeix la demanda de mantenir i millorar la proposta de servei de l'EAP municipal. És important tenir l'ajuda d'un equip interdisciplinari de professionals que atengui les diverses necessitats dels infants i doni suport a les seves famílies i als professionals de les EEBB. que els atenen.

Aquest equip d'assessorament i suport estarà format per diferents professionals. Es proposa:

- un pedagog/a de l'EAIA
- un psicòleg/a de l'EMPESA
- un educador/a de SSAP
- un/a representant dels equips directius de les EEBB

i l'assessorament de l'especialista tècnic en discapacitats per casos concrets.

FINALITATS:

Aquest servei és defineix com de suport a la tasca psicopedagògica del personal docent i d'orientació a les famílies, al mateix temps que és el nexa de coordinació entre l'entorn escolar i aquells serveis que atenen a l'infant.

Les principals funcions són:

- Treballar amb l'equip docent en la prevenció, detecció i comprensió de les senyals d'alerta o dificultats que puguin presentar-se durant el desenvolupament del nen.
- Assessorar el personal educador de l'escola bressol sobre les actuacions més adients amb els infants amb dificultats detectats.
- Atendre les demandes dels centres pel que fa a l'atenció més adequada en cada cas i en la manera de portar-ho a terme.
- Col·laborar amb el personal educador en l'acompanyament de les famílies per a crear un bon clima de comunicació.
- Valoració dels casos que podria ser convenient que es derivessin al CDIAP o altres professionals i/o serveis. Facilitar la coordinació amb tots els serveis que intervenen en l'atenció dels infants.
- Revisar el projecte de servei d'assessorament a les escoles bressol i fer les modificacions necessàries pel proper curs.

METODOLOGIA

- a) Observació a l'escola: aula, patí, menjador... per valorar globalment al grup i detectar infants que presentin signes de risc bio-psico-socials.
- b) Observació específica de nens a demanda de les educadores. La valoració es farà sempre a l'escola, entorn conegut que li transmet seguretat.
- c) Reunions amb el personal educador de l'escola bressol: intercanvi d'informació, seguiment i assessorament.
- d) Assessorament sobre els senyals d'alerta a observar per part de les educadores i la manera de recollir-los.
- e) Atenció, orientació i seguiment individualitzat a les famílies d'infants que presenten alguna problemàtica.
- f) Assessorament al personal educador en l'atenció a les famílies.
- g) Valoració dels casos que és necessari derivar al CDIAP i/o a altres institucions.
- h) Seguiment de casos de manera conjunta: educadora escola bressol – terapeuta d'atenció precoç i professional de referència de l'EAP municipal.

ORGANITZACIÓ. DISTRIBUCIÓ DE TASQUES. HORARI I CALENDARI:

Curs 2009-2010 : Inici del projecte.

Primera fase: formació de l'equip, anàlisi del context i recollida d'informació, definició del projecte i posada en funcionament.

Curs 2010-2011: Implementació del servei.

Per facilitar el seguiment s'assigna un professional per centre, elegit pel mateix equip.

Les educadores de les Escoles bressol municipals facilitaran la intervenció d'aquests professionals, seran els interlocutors amb les famílies i les informaran que les escoles bressol disposen d'un assessorament psicopedagògic.

Horari:

- 4 hores setmanals:
 - 1 sessió cada tres setmanes de dues hores per centre d'atenció directa, més 2h d'indirecta. La indirecta és per contactar amb els diferents professionals que atenen els infants i/o les famílies i també per fer el traspàs a l'EAP dels CEIP on derivarem els infants. També servirà per intercanviar informació i suport professional entre els professionals.
 - El representant dels SSAP tindrà assignada la coordinació de les tasques i temes socials a nivell del propi equip EAP. Pel que fa a l'atenció directa dels infants i les famílies amb diferents necessitats o possibilitats de risc social, seran atesos directament pels respectius serveis socials del barri al que correspongui el domicili familiar i en ells recau la responsabilitat de coordinar els diferents professionals que els atenen.
 - Sessions de tot l'equip: inicials de plantejament de casos i d'avaluació i modificació del projecte de l'EAP municipal. La periodicitat d'aquestes trobades serà trimestral.

L'horari es podrà flexibilitzar segons les necessitats, casos de cada escola, i nombre de famílies que atenguin els diferents professionals.

Temporalització:

- Els períodes de matriculació i d'inici de curs tenen una consideració específica durant els quals caldrà diagnosticar les problemàtiques d'alguns infants, pel que es preveu major dedicació. El/la representant de l'equip a la comissió d'escolarització assumeix una tasca que comporta: recollida d'informació dels diferents serveis que atenen els infants, valoració i proposta d'escolarització d'acord amb la resta de membres de la comissió, transmissió de tota la informació als respectius educadors o educadores dels diferents centres.

AVALUACIÓ I PROPOSTA.

L'avaluació psicopedagògica es farà tenint en compte la informació relativa a:

- La seva autonomia personal i social
- La seva competència comunicativa
- Tipus i grau d'aprenentatge assolit en relació als continguts bàsics del currículum d'educació infantil del tram 0-3.
- Les condicions personals de discapacitat i la seva evolució educativa

Es consideraran les característiques del seu entorn escolar i familiar.

Els procediments utilitzats seran: observació directa, entrevistes amb els educadors, familiars i altres professionals que atenen a l'infant i l'anàlisi de tota la informació rebuda.

Aquest equip farà una proposta d'escolarització en funció de les necessitats dels infants i tenint en compte d'infraestructura dels centres i les possibilitats dels equips professionals que hi ha. Per això podrà proposar adaptacions d'horaris i serveis escolars. I en el seu cas, podrà proposar la permanència o el canvi de centre independentment de l'edat cronològica de l'infant.

Formarà part de les tasques d'aquests professionals el realitzar trobades periòdiques amb els equips docents de cada Escola bressol per tal d'avaluar el funcionament d'aquesta proposta.

Es demana actualitzar la formació dels professionals que atenen als infants i es proposa que es pugui tenir en compte una formació continua per tal de donar una millor resposta a les necessitats que es plantegin.

Es tindran en compte les avaluacions fetes a final de cada curs per tal de realitzar les modificacions oportunes de cares al proper any.